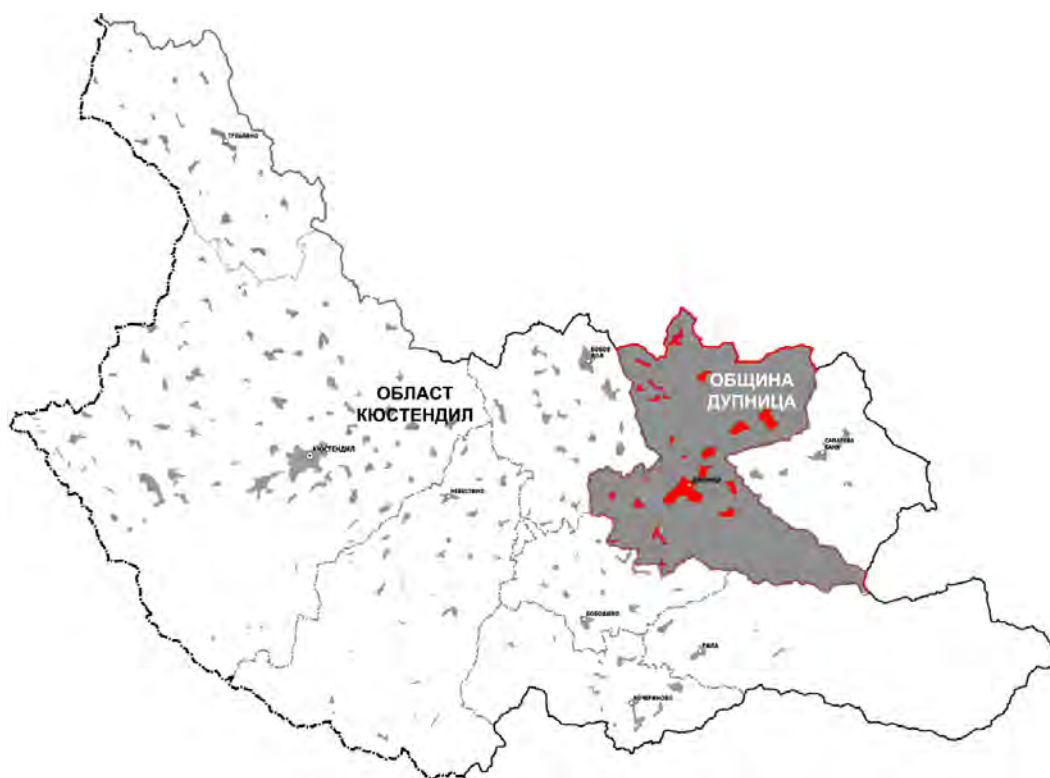




**НЕТЕХНИЧЕСКО РЕЗЮМЕ  
НА  
ДОКЛАД ЗА ЕКОЛОГИЧНА  
ОЦЕНКА  
НА ОБЩ УСТРОЙСТВЕН ПЛАН НА ОБЩИНА  
ДУПНИЦА**



*РЕДАКЦИЯ 2*

# СЪДЪРЖАНИЕ

I. ИНФОРМАЦИЯ ЗА ВЪЗЛОЖИТЕЛЯ.....	5
ВЪВЕДЕНИЕ.....	6
1. ОПИСАНИЕ НА СЪДЪРЖАНИЕТО НА ОСНОВНИТЕ ЦЕЛИ НА ОУП НА ОБЩИНА ДУПНИЦА И ВРЪЗКА С ДРУГИ СЪОТНОСИМИ ПЛАНОВЕ И ПРОГРАМИ.....	6
1.1. ОСНОВАНИЕ ЗА ИЗГОТВЯНЕ НА ОУП.....	6
1.2. ЦЕЛ И ЗАДАЧИ НА ОУП.....	6
1.3. ТЕРИТОРИАЛЕН ОБХВАТ НА ОУП.....	7
1.4. АЛТЕРНАТИВИ ЗА ОУП.....	17
1.5. ВРЪЗКА НА ОУП С ДРУГИ СЪОТНОСИМИ ПЛАНОВЕ, ПРОГРАМИ И СТРАТЕГИИ.....	17
2. ТЕКУЩО СЪСТОЯНИЕ НА ОКОЛНАТА СРЕДА И ЕВЕНТУАЛНО РАЗВИТИЕ НА ОКОЛНАТА СРЕДА БЕЗ ПРИЛАГАНЕТО НА ОУП.....	18
2.1. ТЕКУЩО СЪСТОЯНИЕ НА ОКОЛНАТА СРЕДА.....	18
2.1.1. КЛИМАТ.....	18
2.1.2. АТМОСФЕРЕН ВЪЗДУХ.....	19
2.1.3. ВОДИ.....	19
2.1.3.1. ПОВЪРХНОСТНИ ВОДИ.....	19
2.1.4. ЗЕМИ И ПОЧВИ.....	21
2.1.5. ГЕОЛОЖКА ОСНОВА И ПОЛЕЗНИ ИЗКОПАЕМИ.....	25
2.1.6. ЛАНДШАФТ.....	25
2.1.7. БИОЛОГИЧНИ РАЗНООБРАЗИЕ.....	26
2.1.8. КУЛТУРНО-ИСТОРИЧЕСКО НАСЛЕДСТВО.....	28
2.1.9. МАТЕРИАЛНИ АКТИВИ.....	29
2.1.10. ОТПАДЪЦИ.....	29
2.1.11. АКУСТИЧНА ОБСТАНОВКА.....	30
2.1.12. РАДИАЦИОННА ОБСТАНОВКА.....	30
2.1.13. НАСЕЛЕНИЕ И ЧОВЕШКО ЗДРАВЕ.....	30
2.1.14. РИСКОВЕ ОТ ПРИРОДНИ БЕДСТВИЯ И АВАРИИ, В Т.Ч. ГОЛЕМИ АВАРИИ.....	30
2.1.15. ПРЕДПОЛАГАЕМИ ТРАНСГРАНИЧНИ ВЪЗДЕЙСТВИЯ.....	31
2.2. ЕВЕНТУАЛНО РАЗВИТИЕ НА ОКОЛНАТА СРЕДА БЕЗ ПРИЛАГАНЕТО НА ОУП.....	31
3. ХАРАКТЕРИСТИКА НА ОКОЛНАТА СРЕДА ЗА ТЕРИТОРИИ, КОИТО ВЕРОЯТНО ЩЕ БЪДАТ ЗНАЧИТЕЛНО ЗАСЕГНАТИ С РЕАЛИЗАЦИЯТА НА ОУП.....	31
4. СЪЩЕСТВУВАЩИ ЕКОЛОГИЧНИ ПРОБЛЕМИ, УСТАНОВЕНИ НА РАЗЛИЧНО НИВО, ИМАЩИ ОТНОШЕНИЕ КЪМ ОУП.....	32
5. ЦЕЛИ НА ОПАЗВАНЕ НА ОКОЛНАТА СРЕДА НА НАЦИОНАЛНО И МЕЖДУНАРОДНО РАВНИЩЕ, ИМАЩИ ОТНОШЕНИЕ КЪМ ОУП, И НАЧИН ПО КОЙТО ТЕЗИ ЦЕЛИ И ВСИЧКИ ЕКОЛОГИЧНИ СЪОБРАЖЕНИЯ СА ВЗЕТИ ПОД ВНИМАНИЕ ПРИ ИЗГОТВЯНЕТО НА ОУП.....	38
5.1. ЦЕЛИ ЗА ОПАЗВАНЕ НА ОКОЛНАТА СРЕДА НА НАЦИОНАЛНО И МЕЖДУНАРОДНО РАВНИЩЕ.....	38
5.2. ИЗВОДИ ОТНОСНО СЪОТВЕТСТВИЕТО НА ПРОЕКТА НА ОУП С ЦЕЛИТЕ ПО ОПАЗВАНЕ НА ОКОЛНАТА СРЕДА НА НАЦИОНАЛНО И МЕЖДУНАРОДНО РАВНИЩЕ.....	40
6. ВЕРОЯТНИ ЗНАЧИТЕЛНИ ВЪЗДЕЙСТВИЯ ВЪРХУ ОКОЛНАТА СРЕДА И ЧОВЕШКОТО ЗДРАВЕ.....	40
6.1. КЛИМАТ И КЛИМАТИЧНИ ИЗМЕНЕНИЯ.....	40
6.2. АТМОСФЕРЕН ВЪЗДУХ.....	41
6.3. ВОДИ – ПОВЪРХНОСТНИ И ПОДЗЕМНИ.....	41
6.4. ПОЧВИ И НАРУШЕНИ ТЕРЕНИ.....	42
6.5. ГЕОЛОЖКА ОСНОВА И ПОЛЕЗНИ ИЗКОПАЕМИ.....	45
6.6. ЛАНДШАФТ.....	45
6.7. БИОЛОГИЧНО РАЗНООБРАЗИЕ.....	49
6.9. МАТЕРИАЛНИ АКТИВИ.....	51
6.10. ОТПАДЪЦИ.....	51
6.11. АКУСТИЧНА ОБСТАНОВКА.....	51
6.12. РАДИАЦИОННА ОБСТАНОВКА.....	51
6.13. НАСЕЛЕНИЕ И ЧОВЕШКО ЗДРАВЕ.....	51
6.14. РИСКОВЕ ОТ ПРИРОДНИ БЕДСТВИЯ И АВАРИИ, В Т.Ч. ГОЛЕМИ АВАРИИ.....	52
6.15. ПРЕДПОЛАГАЕМИ ТРАНСГРАНИЧНИ ВЪЗДЕЙСТВИЯ.....	52
7. МЕРКИ, ПРЕДВИДЕНИ ЗА ПРЕДОТВРАТЯВАНЕ, НАМАЛЯВАНЕ И ВЪЗМОЖНО НАЙ-ПЪЛНО ОТСТРАНЯВАНЕ НА НЕБЛАГОПРИЯТНИТЕ ПОСЛЕДСТВИЯ ОТ ОСЪЩЕСТВЯВАНЕТО НА ОУП ВЪРХУ ОКОЛНАТА СРЕДА И ЧОВЕШКОТО ЗДРАВЕ.....	52

---

7.1. МЕРКИ ЗА ОТРАЗЯВАНЕ В ОКОНЧАТЕЛНИЯ ВАРИАНТ НА ПЛАНА .....	52
7.2. МЕРКИ ЗА ИЗПЪЛНЕНИЕ ПРИ ПРИЛАГАНЕ НА ПЛАНА.....	53
8. МОТИВИ ЗА ИЗБОР НА РАЗГЛЕДАНИТЕ АЛТЕРНАТИВИ .....	56
9. МЕТОДИ ЗА ИЗВЪРШВАНЕ НА ЕКОЛОГИЧНАТА ОЦЕНКА, ИЗПОЛЗВАНА НОРМАТИВНА БАЗА И ДОКУМЕНТИ И ТРУДНОСТИ ПРИ СЪБИРАНЕ НА НЕОБХОДИМАТА ЗА ТОВА ИНФОРМАЦИЯ .....	56
10. МЕРКИ ВЪВ ВРЪЗКА С НАБЛЮДЕНИЕТО ПО ВРЕМЕ НА ПРИЛАГАНЕТО НА ОУП.....	56
11. ЗАКЛЮЧЕНИЕ НА ЕКОЛОГИЧНАТА ОЦЕНКА.....	60
12. СПРАВКА ЗА РЕЗУЛТАТИТЕ ОТ ПРОВЕДЕНИТЕ КОНСУЛТАЦИИ В ПРОЦЕСА НА ИЗГОТВЯНЕ НА ОУП И ИЗВЪРШВАНЕ НА ЕКОЛОГИЧНА ОЦЕНКА .....	60

**СЪКРАЩЕНИЯ**

<b>АК</b>	Агенция по кадастър
<b>БД-ЗБР</b>	Басейнова дирекция Западнбеломорски район
<b>ДНПР</b>	Дирекция „Национален парк Рила“
<b>ЕЕ</b>	Енергийна ефективност
<b>ЕКАТТЕ</b>	Единен класификатор на административно-териториалните и териториалните единици
<b>ЕО</b>	Екологична оценка
<b>ЗБР</b>	Закон за биологичното разнообразие
<b>ЗЗТ</b>	Закон за защитените територии
<b>ЗКН</b>	Закон за културното наследство
<b>ЗООС</b>	Закон за опазване на околната среда
<b>ЗПКМ</b>	Закон за паметниците на културата и музеите
<b>ЗУТ</b>	Закон за устройство на територията
<b>ИПГВР</b>	Интегриран план за градско възстановяване и развитие
<b>КАВ</b>	Качество на атмосферния въздух
<b>КН</b>	Културно наследство
<b>МОСВ</b>	Министерство на околната среда и водите
<b>НИНКН</b>	Национален институт за недвижимо културно наследство
<b>НИПК</b>	Национален институт за паметници на културата
<b>НКПР</b>	Национална концепция за пространствено развитие
<b>НКЖИ</b>	Национална компания железопътна инфраструктура
<b>НКЦ</b>	Недвижима културна ценност
<b>НПР</b>	Национален парк „Рила“
<b>НСИ</b>	Национален статистически институт
<b>НУРИЕОПП</b>	Наредба за условията и реда за извършване на екологична оценка на планове и програми
<b>ОбС</b>	Общински съвет
<b>ОГП</b>	Общ градоустройствен план
<b>ОПУ</b>	Областно пътно управление
<b>ОС</b>	Оценка за съвместимост
<b>ОУП/ОУПО</b>	Общ устройствен план/Общ устройствен план на община
<b>ПВТ</b>	
<b>ПУНПР</b>	Подземно водно тяло
<b>План за управление на Национален парк „Рила“</b>	
<b>ПУП</b>	Подробен устройствен план
<b>ПУРБ – ЗБР</b>	
<b>ПУРН</b>	План за управление на речните басейни в Западнбеломорски район

**I. ИНФОРМАЦИЯ ЗА ВЪЗЛОЖИТЕЛЯ**

Предмет на договора:	<b>„Изработване на проект за Общ устройствен план на Община Дупница“</b> IX-40/ 28.09.2016 г.
Номер на договора:	<b>Община Дупница</b>
Възложител по Договора:	представявано от: <b>инж. Методи Чимев</b> - кмет на Община Дупница адрес: 2600 Дупница, пл. Свобода 1 телефон: 0701/59211, Факс: 0701/59257 e-mail: <a href="mailto:admin_dupnitsa@dupnitsa.bg">admin_dupnitsa@dupnitsa.bg</a> web: <a href="http://www.dupnitsa.bg/">http://www.dupnitsa.bg/</a>
Вид доклад:	Екологична оценка
Изпълнител:	<b>Обединение „ЕВРО АРХ ТЕХ“</b> адрес: 1164 София, ул. Галичица №42 А представявано от <b>Кръстина Галова</b> Телефон: 0884 685207, Факс: 02/8627079 e-mail: <a href="mailto:galova@evrolink-co.com">galova@evrolink-co.com</a>
<b>„ЕВРО ЛИНК И КО“ ООД</b>	гр. София с. Лозен ул. „Акация“ № 36 тел: 02/ 862 7079 електронна поща: <a href="mailto:office@eurolink-co.com">office@eurolink-co.com</a>
	
	гр. София 1681 район Красно село ул. Майор Горгалов № 14 тел.: 02/ 955 62 80 електронна поща: <a href="mailto:dnyagolova@abv.bg">dnyagolova@abv.bg</a>
<b>„АРХИТЕКТУРНО-ИНЖЕНЕРЕН СЪСТАВ“ ЕООД</b>	
<b>„ЕНВИРОТЕХ“ ООД</b>	гр. София 1421 район Лозенец ул. Йоан Екзарх № 20 тел.: 02/ 962 14 44, електронна поща: <a href="mailto:ir@envirotech.bg">ir@envirotech.bg</a>
	

**Лице за контакти:**

От страна на общината: **инж. Методи Чимев – Кмет на Община Дупница**  
**e-mail:** [admin\\_dupnitsa@dupnitsa.bg](mailto:admin_dupnitsa@dupnitsa.bg)

От страна на екологичния екип:

**Любен Цанков** – ЕнвиरोТех ООД, гр.София, бул. „Климент Охридски“ №8, ТУ-София, бл.3,  
ет.4, каб.3414, тел.02/965 37 07; 02/868 91 88, факс. 02/868 01 41, моб. 0888 309 838, **e-mail:**  
[lic@tu-sofia.bg](mailto:lic@tu-sofia.bg)

## **ВЪВЕДЕНИЕ**

Екологичната оценка съдържа информацията по чл. 86, ал. 3 на ЗООС, в съответствие със степента на детайлност на проекта на ОУП на община Дупница, който е изготвен на етап предварителен проект.

Докладът за екологична оценка е изцяло съобразен с изискванията на Закон за опазване на околната среда и Наредба за условията и реда за извършване на екологична оценка на планове и програми (НУРИЕОПП). Въздействията върху компонентите на околната среда и начините за извършването на оценката са оценени при съобразяване и използване на методологията, описана в „Ръководство за ЕО на планове и програми в България”, София, 2000 и указанията и методиките на ЕК за стратегическа екологична оценка, публикувани на интернет страниците на МОСВ и ЕК.

### **1. Описание на съдържанието на основните цели на ОУП на Община Дупница и връзка с други съотносими планове и програми**

#### **1.1. Основание за изготвяне на ОУП**

Общият устройствен план (ОУП) на Община Дупница се изработва в съответствие с изискванията на Закона за устройство на територията и подзаконовата нормативна уредба към него.

ОУП ще се реализира чрез изработването и прилагането на нови и актуализирани общи и секторни стратегически планове и програми на общината и региона с краткосрочен и средносрочен характер. Същевременно ще бъде ясна устройствена база за изработване и актуализация на необходимите подробни устройствени планове за територията.

Планът на ОУП се разработва двуфазно – като предварителен и окончателен проект. Целите и задачите на ОУПО са определени с Техническото задание за неговото разработване, одобрено от Общинския съвет на община Дупница. Перспективният срок на действие на ОУПО е 20 години, без обособени етапи на реализация.

#### **1.2. Цел и задачи на ОУП**

##### ***Цели на ОУПО***

Основната цел на общия устройствен план на община Дупница е осигуряване на оптимални условия за социално и пространствено развитие, в нейните административно-териториални граници, на базата на пространствено-урбанистичната концепция. Тази концепция се основава на ясни принципи и закономерности. Така ще се създаде качествена урбанистична и пространствена структура за развитие на средата за живот, производството и земеделието, капиталови вложения на населението на общината, както и съхраняване на местната културна идентичност в близка и в по-далечна перспектива.

##### ***Задачи на плана***

Задачите, които трябва да бъдат постигнати, с оглед на основната цел на плана са:

1. Развитие и усъвършенстване на средата за обитаване, съобразена с местните политики, практики и търсене на нови форми за обитаване;
2. Развитие, усъвършенстване и модернизиране на производствената инфраструктура и структура, в двата основни отрасъла – земеделие и промишленост, чрез създаване на идентични функционално-пространствени модели и условия. Това е с оглед на възможностите за ефективна интеграция и въвеждането и прилагането на иновативни практики и дейности;
3. Въвеждане на териториално-пространствени аграрни структури – земеделските чифлици – съчетаващи производствения и туристически ресурс в цялото пространство и териториален обхват на общината;
4. Доразвиване и изграждане на благоустройствената инфраструктура и структура в цялото пространство на Общината;
5. Доразвиване и изграждане на пътната и железопътната инфраструктура и структура на Общината, както и съпътстващата я обществено-обслужваща инфраструктура;
6. Създаване благоприятни условия за привличане на чужди инвестиции, с оглед пространственото изграждане на транспортни интермодални терминали, логистични центрове и бази, спедиционна инфраструктура и обезпеченост на трасетата на скоростните магистрала и транспортните коридори на територията на общината;
7. Осигуряване на оптимални екологични условия с оглед на съхраняването на биоразнообразието на флората и фауната;
8. Запазване, развитие и целесъобразно използване на наличните недвижими културни ценности и археологически обекти;
9. Съхраняване на ландшафта и пейзажа в неговите позитивни аспекти и като пример за добри урбанистични практики.

### 1.3. Териториален обхват на ОУП

Обхватът на ОУП включва цялата територия на Община Дупница, всички населени места в нея и землищата им.

Селищната мрежа в общината се състои от 17 населени места: гр.Дупница и 16 села

#### 1.3.1. Устройствови зони и режими

Съгласно *Правилата и нормативите за прилагане на ОУПО*, в обхвата на ОУП са определени следните видове устройствови зони и режими за устройство на територията:

1. Смесена централна зона (Ц);
2. Жилищна устройствова зона с преобладаващо комплексно застрояване (Жк);
3. Жилищна зона с голяма височина на застрояването (Жг);
4. Жилищна зона със средна височина на застрояването (Жс);
5. Жилищна устройствова зона с малка височина (Жм);
6. Терени за обществено обслужване (Оо);
7. Смесена многофункционална устройствова зона (Смф 1);
8. Смесена многофункционална устройствова зона (Смф2);
9. Предимно производствена устройствова зона (Пп);
10. Предимно производствена зона (разновидност 1 )(Пп1);
11. Рекреационна зона за вилен отдих (Ов);
12. Рекреационна зона за курортни дейности (Ок);
13. Зона за озеленяване (Оз);
14. Зона за озеленяване, спорт, атракции и допълващи ги обслужващи дейности (Атр);
15. Терени със самостоятелен устройствен режим (Т);
16. Терени за гробищни паркове (Г);
17. Територии за алтернативно земеделие;

#### 1.3.2. Планирана промяна с ОУП

*Чрез ОУПО се урегулират следните зони:*

##### **Землище на град Дупница:**

- В северната част се обособява Смф 1 за логистични центрове и автокъщи, които са вече съществуващи постройки – 30% от площта представляват земеделски земи, чиито предназначение ще бъде сменено.
- В северната част се обособява друга Смф, която се разширява, като за целта ще бъде сменено предназначението на земеделски земи.
- В северната част на града се предвижда разширяване на кв. Каваклия, като това се обособява като Жм с преобладаващо ниско застрояване, като целта е да се урегулират вече застроените площи.
- В източната част на землището на града до главния път за село Самораново, имотите собственост на РДГ Дупница се урегулират като Смф.
- В източната част на землището на града до главния път за село Самораново, съществуващите постройки се обособяват в две отделни Смф зони, с което се цели тяхното урегулиране.
- До източната граница на града се предвижда необработваемите земеделски земи да се обособят като горска територия.
- До източната граница на града, местност Дренски рид, се предвижда обособяване и разширяване на зона за спортни дейности Атр, като целта ще се включи необработваема земеделска земя.
- Граничеща на изток до гореспоменатия терен, ще се обособи нова зона за рекреация Ок.
- В местността Дренски рид-Свети Спас, съществуващите земи по Параграф 4 се обособяват във вилна зона Ов.

- В югоизточната и южна част на града се обособява зона за рекреация Ок, като в местност Реката /северно от градски парк Рила/ вече има съществуващи ниски постройки от типа „къщи за гости”, в зоната ще се включат земеделски земи от местността Сухите ливади.
- В южната част на града, територията на ж. к. Бистрица се предвижда да се разшири и урегулира като Смф, и за целта ще се включат земеделски земи.
- На южната граница на града се обособява нов жилищна зона с ниско строителство Жм.
- В южната част на града, в рамките на населеното място, територията на съществуващо свлачище с номер KNL 48.68789-01, се обособява като нарушена територия, с което се цели предотвратяване на бъдещи строителни дейности.
- Предвижда се увеличаване на територията на Централен гробищен парк на изток с около 20 дка и обособяването и като зона Г.
- По главния път за с. Джерман се обособяват: жилищна зон Жм 1 със съществуващи сгради, като целта е нейното урегулиране; земите по Параграф 4 в местност Стария дол се обособяват във вилна зона Ов.
- В западната част на землището на града, местност Реката, земите по Параграф 4 със съществуващо строителство, се обособяват във вилни зони Ов.
- Съществуващият стопански двор в местност Кубасина се обособява като Смф.
- Разширяват се строителните граници на кв. Байкал на запад, като целта е да се включат съществуващите постройки и обособяването им в Жм.
- Обособяване на терен за обекти на недвижимото културно наследство в местността Кулата /над тунела по главен път Е78/.
- В местност Кулата на терен от около 290 дка се обособява зона за паркове и озеленяване Оз.
- Съществуващото сметище, в източната част на землището на града, предстои да се рекултивира и да се превърне в земеделска земя.
- Специалният терен е в рамките на града, който е бивша собственост на Министерство на Отбраната, е продаден на частни лица и във връзка с което е трансформиран от специален терен в Смф.
- Обществено обслужващите дейности са в строителните граници на града.

В землището на град Дупница не попадат площи нито на защитени зони, нито на защитени територии. Подробна характеристика на предвидените устройствени зони в землището на гр. Дупница:

#### **Землище на село Баланово:**

- Разширяване на жилищните зони в западната, северната и източната част на селото с близо 164 дка и обособяването им в Жм.
- Обособяване на съществуващия стопански двор на север от селото като Смф.

#### **Землище на село Бистрица:**

- Разширяване на жилищните зони с ниско строителство в западната, южната и източната част на селото с общо 449 дка и обособяването им в Жм.
- Обособяване на зона за рекреация: на запад, която се явява продължение на тази от гр. Дупница; и на югозапад, в местност Драгочо. Общата площ на тези зони ще бъде около 1800 дка.

#### **Землище на село Блатино:**

- Разширяване на жилищните зони в западната, северната и източната част на селото с общо 36,6 дка и обособяването им в Жм.
- Обособяване на съществуващия стопански двор на север от селото като Смф.
- Обособяване на вилна зона, със съществуващи вече постройки, на север между стопанския двор и населеното място като Ов.
- В североизточната част се обособява Смф 1 за логистични центрове и автокъщи, която е продължение на тази от гр. Дупница, преминава през землищата на селата Пипириво и Дяково и е разположена от двете страни на главен път Е79.

#### **Землище на село Грамаде:**

- Разширяване на жилищната зона в северната част на селото с общо 35,5 дка и обособяването им в Жм.
- Обособяване на съществуващия стопански двор на изток от селото като Смф.
- Предвижда се част от територията на регионалното депо, което ще се изгради да заеме 7.33 ха на изток от селото.

**Землище на село Делян:**

- Разширяване на жилищните зони в северната и източната част на селото с общо 231 дка и обособяването им в Жм.
- Обособяване на съществуващия стопански двор на север от селото като Пп.

**Землище на село Джерман:**

- Разширяване на жилищната зона в южната част на селото с 56 дка и обособяването ѝ в Жм.
- Земите по Параграф 4 в южната част на селото, местност Порта и Шумако, се обособяват във вилна зона Ов.
- В южната част на селото територията на съществуващите предприятия се разширява и се обособява в Смф.
- Предвижда се изграждане на регионално депо на запад с площ 142,7 дка.

**Землище на село Дяково:**

- Разширяване на жилищната зона на юг с 218 дка и обособяването ѝ в Жм.
- Разширяване на съществуващия стопански двор на изток и обособяването му в Смф.
- В южната част на землището се обособява Смф 1 за логистични центрове и автокъщи, която е продължение на тази от гр. Дупница.

**Землище на село Крайни дол:**

- Разширяване на жилищната зона на север с 67 дка и обособяването ѝ в Жм.
- Обособяване на съществуващия стопански двор на север в Смф.

**Землище на село Крайници:**

- Разширяване на жилищните зони в южната, западна, северната и източната част на селото с общо 518 дка и обособяването им в Жм.
- Увеличаване на територията на гробищния парк в източната част на селото със 7,5 дка.

**Землище на село Кременик:**

- Разширяване на жилищната зона в северната част на селото със 115 дка и обособяването ѝ в Жм.
- Земите по Параграф 4 в северната част на селото, местност Усоето, се разширяват със 60 дка и обособяват във вилна зона Ов.

**Землище на село Палатово:**

- Територията в северозападната част на землището, която е била класифицирана като депа и сметища, и е в следствие рекултивирана, се обособява като земеделска земя.
- Разширяване на жилищната зона в западната част на селото с 1,7 дка и обособяването ѝ в Жм.
- Обособяване на съществуващия стопански двор на север в Смф.

**Землище на село Пипирево:**

- В североизточната и източна част на землището на селото се обособява Смф 1 за логистични центрове и автокъщи, която е продължение на тази от гр. Дупница.
- Разширяване на жилищната зона в северозападната част на селото с 60 дка и обособяването ѝ в Жм.

**Землище на село Самораново:**

- В западната част на землището се обособява нова Смф зона, в съседство до РДГ Дупница, с площ 92 дка.
- Разширяване на жилищните зони в северната и западната част на селото с общо 167 дка и обособяването им в Жм.
- Разширяване на съществуващата държавна складова база на запад от нея и обособяване на двата терена като Пп.
- Обособяване на съществуващия стопански двор на юг в Смф.
- Обособяване на зона за рекреация в югоизточната част на землището с площ 272 дка.

**Землище на село Тополница:**

- Обособяване на вилни зони в северната, западната и две в южната част на землището с общо 564 дка и обособяването им в Ов.

**Землище на село Червен брег:**

- Разширяване на жилищната зона на запад и северозапад с 222 дка и обособяването ѝ в Жм.

- Обособяване и разширяване на съществуващия стопански двор на изток в Смф.
- Обособяване на нова Смф зона на югозапад от селото.
- В северната част на селото, територията на съществуващо свлачище с номер KNL 48.80491-01, се обособява като нарушена територия, с което се цели предотвратяване на бъдещи строителни дейности.

В землището на село Червен брег не попадат площи както на защитени зони, така и на защитени територии.

#### **Землище на село Яхиново:**

- На изток от терена на Актавис, по протежение на път 62 за Самоков се предвижда обособяване на нова Пп с площ около 177 дка.
- На северозапад от терена на Актавис се обособява Смф, която обединява в себе си съществуващите вече територии и сгради за икономически дейности.
- Разширяване на жилищната зона на север и на юг и обособяването им в Жм.

На територията на Община Дупница попадат част от териториите на защитени зони Рила BG0000495, Верила BG0000308, Рила буфер BG0002129 и Ниска Рила BG0000636.

Част от територията на ЗЗ Рила BG0000495 попада в землищата на с. Бистрица (с 3 637,96 ха), с. Джерман (с 0,01 ха) и с. Самораново с (1 363,19 ха) или общо 5 001.16 ха, което представлява 6,41% от територията на зоната.

В землището на с. Крайници попада част от територията на ЗЗ BG0000308 Верила, а именно 2,6 ха, или 0,04% от територията на зоната.

Част от територията на защитена зона BG0002129 Рила буфер попада в землищата на с. Бистрица (с 657,5 ха), с. Джерман (с 216,62 ха) и с. Самораново с (234,02 ха) или общо 2,89% от територията на зоната.

Част от територията на защитена зона BG0000636 Ниска Рила попада в землищата на с. Бистрица (с 0,28 ха), с. Джерман (с 0,20 ха) и с. Самораново с (261,64 ха) или общо 0,70% от територията на зоната.

Настоящият ОУПО не предвижда дейности в защитените зони, като единствено най-близко разположени до защитени зони, са новите обособени устройствени зони за рекреационни дейности в землището на с. Бистрица 1-Ок и 2-Ок, които тангират с границата на ЗЗ BG0002129 Рила буфер и устройствена зона 1-Ок за рекреационни дейности, в землището на с. Самораново, в близост до защитена зона Ниска Рила.

### **1.3.3. Урбанистично развитие, дейности**

#### **1.3.3.1. Териториална структура и земеползване**

Територията на община Дупница е 329.1 км<sup>2</sup> или 0.29 % от територията на Република България , от които:

##### **Територии за земеделско ползване.**

Земеделските територии доминират в община Дупница – те съставляват 63.90% от цялата ѝ територия. От тях с най-голяма площ са нивите – 10774.06 ха (32.40 % от територията). Горски територии са с площ 8048,70 ха (24,20 % от територията).

Община Дупница е с най-голям дял от използвани земеделски площи в областта – 27% -. Обработваемата земеделска площ на територията на общината е 136 932 декара или 66% от всички земеделски земи в общината.

**Територии за населени места** (територии общо предназначение - от т1 до т.8 Баланс на територията).

Териториите за населени места и селищни образувания са с площ 1703.31 ха (5,12 % от територията).

**Територии с друго предназначение.** Площта на водните течения и водните площи е 524,94 ха или 1,58 % от територията на общината.

Териториите за тинфраструктура са 1346,00 ха (4.05 % от територията на общината).

#### **1.3.3.2. Селищна мрежа – градоустройствена и пространствена характеристика**

Община Дупница обхваща в административните си граници 17 населени места, от които 1 град – Дупница и 16 села - с. Баланово, с. Бистрица, с. Джерман, с. Крайници, с. Самораново, с. Червен брег, с.

Яхиново, с. Блатино, с. Грамаде, с. Делян, с. Дяково, с. Крайни дол, с. Кременик, с. Палатово, с. Пиперево, с. Тополница

#### 1.3.3.2.1. *Обитаване и жилищен фонд – съществуващо положение*

По данни на НСИ от Преброяването на населението и жилищния фонд пред 2011 г. броят на жилищата в Община Дупница е 23 735 са жилищата. Полезната им площ е 1 766 945 м<sup>2</sup>. Над 84% от сградите в общината са масивни. Само 5.8% от тях са в режим на етажна съсобственост.

В град Дупница са определени три основни начина на жилищно застрояване:

- малка височина, плътност и интензивност;
- средна височина, плътност и интензивност;
- комплексно застрояване.

Според конструкцията на сградите жилищата се разделят на:

- жилища в стоманобетонни едропанелни сгради;
- жилища в стоманобетонни скелетни сгради;
- жилища в масивни монолитни сгради;
- жилища в паянтови сгради.

Качествен показател за стандарта на обитаване е първичната техническа благоустроеност на жилищата. Данните показват, че по-голямата част от жилищата са с осигурени вътрешни ВиК инсталации, а само по-малко от 1% са без водопровод и канализация.

Изключвайки общинския център, в останалите населени места от община Дупница жилищният фонд се състои предимно от нискоетажни сгради за еднофамилно обитаване, които са с масивна или полумасивна конструкция.

#### 1.3.3.3. **Демографско състояние и тенденции**

Броят на населението в Община Дупница по данни от НСИ към 31.12.2016 е 40 789 човека, разпределено в 17 населени места, като най-голям брой жители има гр. Дупница (30 627). Към същата дата по данни на ГРАО лицата с постоянен и настоящ адрес в населеното място на територията на общината са 44 709 души.

Общината се характеризира с висока степен на урбанизация, като през 2017 г. 78 % от населението живее в общинския център – гр. Дупница, а едва 22% в селата разположени на територията на общината.

Общата тенденция към трайно намаляване на населението в младежка възраст, за сметка на групите в трудоспособна и пенсионна възраст, както и липсата на раждаемост през последните три години в малките села на Общината.

#### *Етнодемографска характеристика*

Етническият състав на населението на Община Дупница, освен българи, включва основно една малцинствена група – роми.

След българският етнос, най-висок е дялът на ромите – малко над 5.7%. Над 95% от населението на общината, самоопределило се като ромско, живее на територията на общинския център гр. Дупница. В селата се наблюдава само българско население, с изключение на селата Джерман и Крайници където около 3% от жителите са се самоопределили като роми.

#### *Образователна структура на населението*

Съгласно Регистъра на институциите в системата на предучилищното и училищното образование на МОН на територията на Община Дупница функционират 14 учебни заведения. 7 от тях са основни училища, които осигуряват обучение и образование в начална и основна степен. 3 от основните училища са в селата Яхиново, Крайници и Самораново. На територията на Община Дупница функционират 6 бр. детски градини.

#### 1.3.3.4. **Икономическа активност – състояние и тенденции**

##### 1.3.3.4.1. **Обща характеристика и структура – териториална локализация**

Икономиката в община Дупница е добре развита във всичките и отрасли. Община Дупница развива своя икономически потенциал, създавайки устойчива и сигурна среда за местното население и външни инвестиции.

В три основни сектора, предприятията от общината генерират 91.5% от нетните приходи от продажби и в тях са наети 71.3% от заетите лица. Това са секторите

- „С. Преработваща промишленост“, с нетни приходи за годината от 387 717 хил. лв. и 4 255 наети лица
- „Г. Търговия; ремонт на автомобили и мотоциклети“, с нетни приходи за годината от 247 091 хил. лв. и 2 347 наети лица
- „Ф. Строителство“, с нетни приходи за годината от 218 898 хил. лв. и 313 наети лица

От анализ на данните от Търговския регистър се налага изводът, че отрасъл **преработваща**

**промишленост** е най-големият източник на приходи в икономиката на града, като в него са заети и най-голям брой работещи.

#### ***Преработваща промишленост***

Към април 2017 по данни от търговския регистър, предоставени от „ДАКСИ-БГ“ ООД на територията на община Дупница са регистрирани 270 предприятия, активни в сектор Преработваща промишленост. Водещи отрасли са фармацевтичната промишленост - – „БАЛКАНФАРМА ДУПНИЦА“ АД и „ФАРМА“ АД. , леката промишленост - БОДА СТИЛ ЕООД, СПЕЦИАЛРЕМОНТ 2015 ЕООД; АМИЧИ ООД, ПЪРФЕКТ ФЕШЪН ЕООД, МАРТЕКС 2, ЕВГЕНИЯ СТИЛ 2012 ЕООД.; машиностроенето - ИЗАМЕТ 05 ЕООД, АСАНСЬОРНА И ПОДЕМНА ТЕХНИКА ООД и ЕТ ЛЕОНИД ХАЗДАЙ – ЛОНИ, производството на строителни материали и метални изделия, както и хранително-вкусовата промишленост

#### ***Търговия; ремонт на автомобили и мотоциклети***

Сектор Търговия се отличава с това, че в доста голям брой предприятия (46% от предприятията в община Дупница – почти в половината) работят 24.09% от заетите лица, като тези дружества генерират 26.35% от нетните приходи от продажби. (2015 г.)

Към април 2017 год. по данни от търговския регистър, предоставени от „ДАКСИ-БГ“ ООД на територията на община Дупница са регистрирани 1777 предприятия, активни в сектор Търговия; ремонт на автомобили и мотоциклети.

Водещи отрасли са Търговия на дребно в супермаркети (неспециализирани магазини предимно с хранителни стоки, напитки и тютюневи изделия); Търговия на дребно с облекло и Търговия с леки и лекотоварни автомобили до 3.5 т.

#### ***Строителство***

Водеща фирма от гр. Дупница развиващи дейността си в сектор „Строителство“ е Мегаинвестхолд ЕООД, с основен предмет на дейност проектиране, изграждане на обекти от пътната инфраструктура и прилежащите принадлежности към тях, хидротехническо строителство, жилищно строителство, ремонт на жилищни и промишлени сгради и инженерингова дейност, професионална вертикална планировка на обекти, високо строителство и др.

#### ***1.3.3.4.2. Състояние на сектор селско и горско стопанство***

Сектор „Селско, горско и рибно стопанство“ е с незначителен дял в местната икономика, като по данни на МЗ от преброяването през 2011 г. стопанствата в община Дупница отглеждат 37% от площите със зърнено-житни култури в област Кюстендил. Животни и птици се отглеждат в 21.6% от земеделските стопанства на община Дупница.

#### ***Земеделски територии***

Земеделските площи доминират в община Дупница – те съставляват 63.90% от цялата ѝ територия.

Обработваемата земеделска площ на територията на общината е 136 932 декара или 66% от всички земеделски земи в общината.

#### ***Горски територии***

Горските територии заемат 8048.7 ха или 24,20% от територията на община Дупница. Тези стойности са далеч под средните за областта – 41% и страната – 33.4%. По дял на залесените територии, обаче, общината е с най-добри показатели за областта - 55 252 дка или 62.4% от горските територии.

Горско-стопанските територии са 16 892 декара или 19.1% от горите в община Дупница. 2.3% от горите в общината са разположени на земеделски земи. Горите се стопанисват от 949 собственици на 2100 имота – по данни на БУЛФОР. Най-голям дял на собствеността има държавата - 82.4 км2 или 92.7% от горските територии в общината. 68.7% от държавната собственост се управлява от ТП „Държавно горско стопанство Дупница“, а останалите 24.5% - от Национален парк „Рила“. Собственост на Община Дупница са 4707 дка или 5,9% от горите. Общината стопанисва и 0.36% от горите, чиито собственици не са установени. Над половината от горските имоти са частни, но 807-те им собственици управляват едва 4.76% от горите в общината.

Територията на ТП „Държавно горско стопанство Дупница“ е разположена върху части от планините Рила, Верила, Коньовска и Влахина. Общата площ на стопанството е 53665 ха, от които държавните горски територии са 31025 ха.

#### ***1.3.3.4.3. Туризм***

На територията на Община Дупница попада и Националният парк „Рила“, който е най-големият от трите национални парка в България. В Дупница осъществява дейност Туристическо

дружество „Рилски езера“, което стопанисва хижа „Скакавица“ и хижа „Рилски езера“. Дружеството поддържа и пешеходната инфраструктура – разчистване на пътеки, обновяване и маркировка в района на стопанисваните от него хижи.

Градът е изходна точка за туристически маршрути към Седемте Рилски езера, Рилския манастир, х. Иван Вазов, х. Скакавица, водопада Скакавица и други.

#### **1.3.3.4.4. Големи/значими инвестиционни и инфраструктурни проекти:**

Община Дупница са реализирани редица проекти, финансирани от Европейските фондове по различни оперативни програми. Използват се възможности за реализация на проекти с подкрепата на други финансови източници.

##### **ОП "Регионално развитие"**

- Проект "Интегриран план за градско възстановяване и развитие на гр. Дупница" –
- Проект "Мерки за предотвратяване на наводненията по река Бистрица в гр. Дупница"
- Проект "Архитектурно и благоустройствено оформление на широк център на гр. Дупница"
- Проект "Реконструкция и рехабилитация на извън регулационни участъци от пътната мрежа на Община Дупница"
- Проект "Укрепване на свлачища в с. Червен брег, Община Дупница"
- Проект "Да посрещнем предизвикателствата на новия свят"
- Проект "Изграждане на Център за настаняване от семеен тип в община Дупница"
- Проект "Дом за всеки"
- Проект "Туристически район "Рила"
- Проект Подготовка и провеждане на иновативно културно събитие в община Дупница "Фестивал на театралното и филмово изкуство - Невена Коканова"
- Проект "Съвременно пространствено оформление и подобряване на зелена градска среда на централна зона гр. Дупница"
- Проект "Проектиране на обекти от ИПГВР на гр. Дупница - в подкрепа за следващия програмен период".

##### **Програма за трансгранично сътрудничество**

- Проект "Намаляване на риска от наводнения чрез рехабилитация на инфраструктурата за защита от наводнения в Дупница и доставка на специализирано оборудване за предотвратяване на наводненията в Гаджин хан"
- Проект: "Културното наследство - мост към общо бъдеще"
- Проект "Под едно небе"
- Проект "Нови туристически предизвикателства в региона Дупница - Враня - път към ново бъдеще"
- Проект "Всички деца учат заедно – трансгранична мрежа на приобщаващи училища".
- Проект "Реки без граници"

##### **ОП "Развитие на човешките ресурси"**

- Проект "Нови възможности за подкрепа чрез създаване на социално предприятие в община Дупница за справяне с местни проблеми, произтичащи от бедността и социалната изолация"
- Проект "Образовани и успешни".
- Проект "Разкриване на Звено за социални услуги в домашна среда към Домашен социален патронаж".
- Проект "Интегриран проект за осигуряване на трайна интеграция на маргинализираните общности в община Дупница".
- Проект ЦНСТ НАДЕЖДА.
- Проект "И аз имам семейство" МТСП -Агенция за социално подпомагане.
- Проект "Дневен център за възрастни хора с увреждания – шанс за активно включване".

##### **Финансирани от др. програми и фондове:**

- Проект Подобряване на енергийната ефективност на уличното осветление на гр. Дупница
- Проект Подобряване енергийната ефективност на сградата на Общински драматичен театър „Невена Коканова“ гр. Дупница
- Проект "Въвеждане на енергоспестяващи мерки в ЦДГ "Зора" – гр. Дупница
- Проект "Въвеждане на енергоспестяващи мерки в ОУ "Евлоги Георгиев" – гр. Дупница
- Проект: 690182- IMPACTPareREC - "Хартия за рециклиране"
- Малцинствените организации във възприемането и оформянето на бъдещето на ЕС

##### **ОП "Региони в растеж" 2014-2020**

- Процедура за предоставяне на безвъзмездна финансова помощ BG16RFOP001-8.001.

- BG16RFOP001-1.029-0001 „Ж.к. "Бистрица" - реконструкция на уличната мрежа, тротоарите, междублоковите пространства, съоръжения за игра на деца, съоръжения за младежи“.
- BG16RFOP001-1.029-0002 Интегриран градски транспорт на град Дупница.
- BG16RFOP001-5.001 "Подкрепа за деинституционализация на грижите за деца
- BG16RFOP001-5.001 "Подкрепа за деинституционализация на грижите за деца
- BG16RFOP001-1.029-0003 „Подобряване на образователната инфраструктура в гр. Дупница“.
- BG16RFOP001-1.029-0004 „Въвеждане на енергоспестяващи мерки в многофамилни жилищни сгради в град Дупница, Община Дупница“

### 1.3.3.5. Социална инфраструктура

#### *Здравеопазване*

Здравното обслужване на населението на община Дупница се осъществява от няколко здравни заведения:

1. МБАЛ „Св.Иван Рилски – 2003“ ЕАД. 165 легла.
2. МБАЛ „Св.Иван Рилски“ ЕООД е общинско дружество - налична база - 180 легла.

Двете многопрофилни болници обслужват населението на общините Дупница, Сапарева баня, Бобошево, Рила и Кочериново. В община Дупница работят и лечебни заведения за специализирана извънболнична помощ както следва: 40 индивидуални практики за специализирана медицинска помощ, 3 индивидуални практики за специализирана дентална медицинска помощ, 6 медицински центъра, 3 медико-диагностични лаборатории, 4 медикотехнологични лаборатории и 1 хоспис.

Общинската система за спешна медицинска помощ се състои от филиал на Центъра за спешна медицинска помощ – Кюстендил в град Дупница, който обслужва населението на общините Дупница и Бобошево.

#### *Социални дейности*

Община Дупница предоставя редица социални услуги в общността, както следва:

- Домашен социален патронаж и диетично столово хранене;
- Дом за деца лишени от родителски грижи „Олга Стоянова” с капацитет 49 места;
- Център за обществена подкрепа ”За да има щастие в детските очи” с капацитет 20 места;
- Център за обществена подкрепа с капацитет 20 места;
- Център за социална рехабилитация и интеграция за деца /ЦСРИД/ с капацитет 40 места;
- Дневен център за деца с увреждания– капацитет 20 места.

#### *Спорт*

На територията на община Дупница действат 18 спортни клуба. Над 1 000 деца са включени в спортно-тренировъчната им дейност. Финансирането на спортните клубове се осъществява от бюджетите на съответните спортни федерации и субсидии от общинския бюджет.

#### *Отдых*

Общото впечатление за отдыха в Община Дупница е, че е лошо организиран, оставен да се развива инцидентно и хаотично. В ядрото - Дупница, изградените паркове и спортни обекти задоволяват потребностите на градското население, като основните са Парк „Рила“, и Градската градина в град Дупница.

### 1.3.3.6. Зелена система

На територията на община Дупница има около 19.42 ха (0.06%) площи за озеленяване, спорт и атракции. Териториите за гробищните паркове са 20.07 ха (0.06%), а за градски паркове и градини – 73.80 ха (0.22% от територията на общината).

Зелената система се поддържа от Общинско предприятие “Поддържане и озеленяване на териториите за обществено ползване”.

Зелените площи са сравнително равномерно разположени в гр.Дупница, като най-много са около новоизградените детски площадки и кътове за отдых, както в централната градска част, така и в крайните квартали.

*В селата декоративните зелени площи се свеждат до декоративен кът в центъра на селото и засадени в група декоративни дървета и храсти, обикновено около чешмите или площадите.*

Допълващи зелената система са озеленените площи за ограничено обществено ползване в имотите за жилищни, вилни, обществени, производствени, курортни и спортни сгради и комплекси, както и озеленените площи с друго специфично предназначение - гробищни паркове, ботанически градини, дендрариуми, зоопаркове, защитни насаждения.

*Терени със специално предназначение - гробищни паркове*

Зеленината в гробищните паркове.

Гробищни паркове (принадлежи към зелените площи със специално предназначение) съществуват във всяко населено място от общината. Голяма част от тях са с изчерпан капацитет, което налага в ОУПО Дупница да се предвидят терени за тяхното бъдещо разширяване, а където няма възможност – да се обособят нови такива, при спазване на санитарните норми и нормативните изисквания

### **1.3.3.7. Транспортна инфраструктура**

Площите за транспорт и комуникации заемат около 1325.52 ха (3.99%) от територията на общината.

Основните пътни артерии, които преминават на територията на община Дупница са магистрала "Струма" и главен път Е-79 по оста Кулата – Благоевград – Дупница – София.

Пътищата I-ви, II-ри и III-ти клас са със 100% трайна настилка. Средната гъстота на автомагистралите и първокласните пътища в общината е 0.13 км/км<sup>2</sup>.

На територията на Община Дупница няма населено място без транспортен достъп. Всички междуселищни пътища в общината са асфалтирани, с изградена съпътстваща инфраструктура. В град Дупница е осигурена светлинна сигнализация и регулиране на възлови градски кръстовища.

Поддържат се четири градски линии за обществен транспорт. Първите три линии обслужват населението на град Дупница. Четвърта линия осъществява междуселищния транспорт на територията на общината до селата в община Дупница.

#### *Железопътна инфраструктура*

През територията на общината преминава електрифицираната ЖП линия - София – Кулата. Тя е една от най-натоварените линии в страната. От същата линия при гр. Дупница има разклонение за гр. Гъстотата на железопътната мрежа в общината възлиза на 59.4 км/кв.км. при 42 - 46 кв.км. за областите от региона за планиране и водещото му място в това отношение за страната.

## **Водоснабдяване и канализация**

### **Водоснабдяване**

Водоснабдяването, отвеждането и третирането на отпадните води в Община Дупница се извършва от „Водоснабдяване и канализация – Дупница“ ЕООД, гр. Дупница.

#### **Съществуваща водоснабдителна система**

**Водоснабдителна система Дупница** обхваща 4 населени места – гр.Дупница, с.Яхиново, с.Бистрица и с.Самораново - с общо 38 877 жители, което представлява 86.4% от общото население в обособената територия. Извън района, водоснабден от основната ВС Дупница, в обособена територия има още 13 населени места. По-малките населени места се обслужват от шахтови кладенци, тръбни кладенци и каптажи.

Водоснабдителната система на Общината разчита основно на водохващанията на реките Бистрица, Горица и Ядъка, и при необходимост – язовирите „Дяково“, „Калин“ и „Карагьол“.

#### **Резервоари**

Съхраняването на водата във ВС Дупница се осигурява от 8 основни резервоара. Тези резервоари са: Разпределителни– 400 м<sup>3</sup>, IV зона – 11 000 м<sup>3</sup>, III зона - 10 300 м<sup>3</sup>, II и III зона – 1 650 м<sup>3</sup>, Стари резервоари – 360 м<sup>3</sup>, резервоар – 2 000 м<sup>3</sup>, резервоар – 500 м<sup>3</sup>, резервоар – 80 м<sup>3</sup>.

#### **Помпени станции**

Във водоснабдителна система Дупница няма помпени станции.

#### **Главни водопроводи**

Основните довеждащи водопроводи към ВС Дупница са водопроводите от водоизточниците Бистрица, Горица, Карагьол и Калин. При необходимост от водоснабдяване от язовир „Дяково“ се използва съществуващ дюкер, който не е собственост на „ВиК-Дупница“ ЕООД, гр.Дупница. От водоизточници Калин и Карагьол водата се доставя посредством отворен канал, който не е собственост на "ВиК" ЕООД -гр. Дупница. Състоянието на главните довеждащи водопроводи е лошо.

Общата дължина на водоразпределителните мрежи за обособената територия на „ВиК - Дупница“ ЕООД – гр. Дупница е около 240 км. Голяма част от водоснабдителната мрежа е с изтекъл амортизационен срок. Поради тази причина се отчитат се множество загуби на питейна вода.

В Община Дупница няма изградена Пречиствателна станция за питейни води (ПСПВ).

Необходимо е изграждане на ПСПВ в краткосрочен период, тъй като качеството на питейните води в общината дават чести отклонения по базови показатели на качествените изисквания към

повърхностни води, предназначени за питейно – битово водоснабдяване за всички повърхностни водоизточници в обособената територия.

### **Канализация**

Степента на завършеност на канализационната мрежа във „ВиК - Дупница“ ЕООД, гр.Дупница е около 91%, а на оползотворяване около 97%. Общата дължина на канализацията е 218 км към 2010 г. 47% от населените места и приблизително 62% от населението на общината ползват услугата „отвеждане на отпадъчни води“. 49.2% от населението на общината ползва услугата „пречистване на отпадъчни води“. От населените места, обслужвани от дружеството, с почти напълно изградена канализационна мрежа е гр. Дупница. Селата Самораново, Бистрица, Яхиново, Крайници, Червен брег, Джерман и Пиперево имат изградена частична канализация по стопански начин

Съществуващата ПСОВ на гр. Дупница е проектирана през 1974 г. и въведена в експлоатация през 1982 г. Пречиствателната станция е била предвидена да третира отпадъчните води от гр. Дупница, с. Самораново и с. Яхиново. Към момента само част от канализационните мрежи на горепосочените населени места са свързани с пречиствателната станция. Останалата част от отпадъчните води се зауства без пречистване в реките Джерман, Джубрена и Дупнишка Бистрица.

ПСОВ е в лошо техническо състояние и се нуждае от рехабилитация и реконструкция.

Състоянието на канализацията в общината може да се определи като технически незадоволително.

### **Напоиване**

Поливните площи в община Дупница са 25 279 дка по данни на НСИ към 2011 г. или 18.4% от разполагаемата обработваема земя.

Поливните площи и съоръженията за доставка на вода за територията на общините Дупница и Бобов дол са с водоизточник язовир „Дяково“.

На територията на община Дупница, системата разполага с 2 водохващания с дебит на улавяната вода от 3.37 м<sup>3</sup>/сек., 17 775 метра деривационни съоръжения, 7649 метра канали и тунели за пренос на вода, 6 дюкерни съоръжения с обща дължина 13 955 метра и язовир „Дяково“.

### **Електроснабдяване**

На територията на община Дупница няма населено място без електрозахранване.

Община Дупница се захранва от една подстанция - “Марек” с капацитет 80 MW. Тя осигурява електрическо захранване с въздушни и подземни кабелни проводни на всички съществуващи над 240 трафопоста. Електрозахранването в общината е изпълнено предимно с въздушни кабелни линии ниско напрежение 220/380 V и една малка част, която е с подземни кабелни линии.

От края на 2004 г., електроразпределителната мрежа ниско и средно напрежение в община Дупница е собственост на ЧЕЗ Груп, като част от електроразпределителната мрежа на Западна България. Като цяло, електроенергийната инфраструктура в общината е с добра изграденост и в добро състояние.

### **Далекосъобщения**

Във всички населени места се предоставят и осъществяват пощенски услуги.

В района на Община Дупница дейността по построяването и поддържането на телефонните и факс съобщителните средства се извършва от ТР “Далекосъобщения”. Община Дупница има функциониращ магистрален оптичен кабел за Гърция и Македония, положен през 2000 г.

Общо действащите телефонни постове за Общината са около 10 000 броя, от тях домашни телефони са около 8 000 броя и фирмени – около 2 500 броя.

В гр. Дупница има изградена и функционираща кабелна разпределителна система “Рила ТВ” на частна компания.

60% от домакинствата в община Дупница имат широколентов интернет достъп по данни на местни доставчици и собственици на съоръжения за доставка.

#### **1.3.3.9. Културно-историческо наследство**

Защитени територии за опазване на културното наследство са около 5.61 ха (0.02%) от територията на общината.

Според предоставената от Националния институт за недвижимо културно наследство (НИНКН) информация, общо са 72 НКЦ в Община Дупница. Обявените в държавен вестник са 22 паметника, (от които един свален) а 50 са само декларирани. Тези с местна категория са 14 обекта и са локализирани

в различни населени места в общината. НКЦ с категория за сведение са 4 обекта, а с национално значение – три.

Има доста голямо разнообразие във видовете културни паметници в община Дупница. Преобладаващите са архитектурно-строителните, наброяващи 43 обекта, художествените са 6 обекта, архитектурно-строителни и художествени са 4 обекта, археологически са 5 обекта. По вид като исторически има 11 обекта, а от Античността и Средновековието – 4.

На територията на община Дупница към януари 2017 г. са регистрирани 107 археологически обекта, съгласно данни от Автоматизирана информационна система „Археологическа карта на България“ (АИС АКБ)

На територията на общината има 17 военни паметника, шест от които са разположени в гр. Дупница, а останалите 11 са на територията на населените места в общината.

#### **1.4. Алтернативи за ОУП**

Към момента няма разработени или предложени алтернативи за реализиране на плана, предвид че същият е изготвен на база на анализ на нуждите и възможностите за развитие на общината в териториално-устройствено отношение.

##### ***Нулева алтернатива, равностилна на отказ от реализирането на ОУП:***

Нулевата алтернатива представлява неизпълнение на ОУП. В този случай, териториите ще запазят съществуващото си в момента състояние.

##### ***Алтернатива 1 – Реализиране на ОУП:***

Като Алтернатива 1 се разглежда представения проект на ОУП на община Дупница. В него не се анализират различни алтернативни варианти по местоположение за планираните елементи и изграждането на отделните обекти.

#### **1.5. Връзка на ОУП с други съотносими планове, програми и стратегии**

ОУП ще се изготви в съответствие със следните стратегии, планове и програми:

- **Стратегия „Европа 2020“**

Стратегията „Европа 2020“ има 5 водещи цели (headline targets) за периода до 2020 г., както следва:

Трудова заетост - работа за 75 % от хората на възраст между 20 и 64 години;

НИРД и иновации - инвестиране на 3 % от БВП на ЕС (публичен и частен сектор взети заедно) в научноизследователска и развойна дейност и иновации;

Климатични промени и енергия - намаляване на емисиите на парникови газове с 20 % спрямо 1990 г.; добиване на 20 % от енергията от възобновяеми енергийни източници (индивидуална цел за България 16 %); увеличаване на енергийната ефективност с 20 %;

Образование - намаляване на процента на преждевременно напусналите училище до под 10 %; поне 40 % от 30 - 34-годишните със завършено висше образование;

Бедност и социално изключване - поне 20 милиона по-малко бедни или застрашени от бедност и социално изключване хора.

Тези 5 цели на равнище ЕС се адаптират и превръщат в национални цели за всяка държава членка в съответствие с конкретното положение и обстоятелства в нея. На ниво община целите се формулират в регионалните планове за развитие, областните стратегии, общинските планове за развитие и в общите устройствени планове. При изготвянето на проекта на ОУП са направени анализи на състоянието на аспектите на устройственото планиране в общината, като са взети предвид постановките и целите на Стратегия Европа 2020.

- **Националната програма за развитие „България 2020“**

Програмата е водещият стратегически и програмен документ, който конкретизира целите на политиките за развитие на страната до 2020 г. Формулирани са 8 приоритета. ОУП и неговите задачи съобразяват приоритетите за развитие и ще допринесат за постигането им.

- **Националната стратегия за регионално развитие 2012-2022**

Националната стратегия за регионално развитие (НСРР) за периода 2012 – 2022 г. е основният документ, който определя стратегическата рамка на държавната политика за постигане на балансирано и устойчиво развитие на районите на страната и за преодоляване на вътрешнорегионалните и междурегионалните различия/неравенства в контекста на общоевропейската политика за сближаване и постигане на интелигентен, устойчив и приобщаващ растеж. НСРР определя дългосрочните цели и приоритети на политиката за регионално развитие, която има интегрален характер, дава възможност за координация на секторните политики на територията и съдейства за тяхното синхронизиране. Съобразена е в регионалните планове за развитие, областните стратегии, общинските планове за развитие. Отчетена е при изработването на проекта на ОУП на община Дупница.

- **Националната концепция за пространствено развитие 2012-2025**

Тя представлява средносрочен стратегически документ, който дава насоките за устройство, управление и опазване на националната територия и акватория и създава предпоставки за пространствено ориентиране и координиране на секторните политики. Заедно с Националната стратегия за регионално развитие 2012 – 2022 г. тя е основен документ в най-новото ни законодателство и дългоочакван инструмент за интегрирано планиране и устойчиво пространствено, икономическо и социално развитие. Съобразена е в регионалните планове за развитие, областните стратегии, общинските планове за развитие. Отчетена е при изработването на проекта на ОУП на община Дупница.

ОУП е съобразен и със следните стратегии, планове и програми:

- **Национален план за управление на отпадъците 2014-2020 г.**
- **Национална стратегия за развитие на горския сектор (НСГРС) 2013-2020 г.**
- **План за управление на речните басейни (ПУРБ) в Западнеломорски район (ЗБР) 2016-2021 г. и План за управление на риска от наводнения (ПУРН) 2016-2021 г.**
- **Областна стратегия за развитие на Област Кюстендил 2014 – 2020 г.**
- **Стратегията за управление и развитие на водоснабдяването и канализацията в Република България, 2014г – 2023г .**

ОУП съобразява и не влиза в противоречие с политиката за управление и развитие на водоснабдяването и канализацията на национално ниво, като съобразява необходимостта от развитие на ВиК мрежата на общината.

- **Национална стратегия за управление и развитие на водния сектор в Република България**

- **Регионален план за развитие на Югозападен район за периода 2014 – 2020 г.**

Визията на РПР на ЮЗР е „Югозападният район – национален еталон за балансирано развитие чрез интелигентен, устойчив и приобщаващ растеж.,,

За постигането на визията, стратегията поставя следната *главна стратегическа цел*, чието съдържание отразява засилената координираща роля на РПР, а именно: „**Устойчив икономически растеж чрез конкурентоспособност, инвестиционна атрактивност, подобрена жизнена среда и укрепен човешки ресурс при съхранено природно и културно наследство**“.

**Интегрирана териториална стратегия за развитие на Югозападен регион за планиране от ниво 2 за периода 2021-2027 г.**

Приетата визия, която определя рамката за реализация на Интегрираната териториална стратегия за развитие на Югозападен район, е следната: *Югозападен район – развиващ своите потенциали за достойно място сред европейските райони.*

- **Общинският план за развитие на община Дупница за периода 2014–2020**

Община Дупница има следната Визия: - Възстановяване ролята на община Дупница като традиционен двигател на социално-икономическото развитие на региона.

ОУП се изработва в съответствие на целите заложиени в плана на стратегията.

- **Общинска програма за управление на дейностите по отпадъците на община Дупница 2015-2020**

Програмата за управление на отпадъците на Община Дупница обхваща всички дейности, които произтичат като задължение на органите на местното самоуправление и местната администрация и необходимите мерки за изпълнение на задълженията на кмета на община съгласно Глава втора, раздел III на ЗУО, свързани с управлението на отпадъците, което има за цел да се предотврати или намали вредното им въздействие върху човешкото здраве чрез предотвратяване или намаляване на вредното въздействие от образуването и управлението на отпадъците, както и чрез намаляване на цялостното въздействие от използването на ресурси и чрез повишаване ефективността на това използване.

- **Общинска стратегия за развитие на социалните услуги в Община Дупница (2015 – 2020)**

- **Общинска програма за опазване на околната среда (ОПООС) на територията на община Дупница за периода 2015-2020 година**

- **План за управление на Национален парк „Рила“ 2001-2010**

- **Проект за управление на Национален парк „Рила“ 2015-2024**

**2. Текущо състояние на околната среда и евентуално развитие на околната среда без прилагането на ОУП**

**2.1. Текущо състояние на околната среда**

**2.1.1. Климат**

Община Дупница има планински и полупланински релеф. Средната надморска височина е около 530-540 м./н./в. (на цялата община 946,3 м. средна н./в.). Релефът е котловинен до нископланински.

В климатично отношение Дупнишката котловина попада в Южнобългарската котловинна подобласт на преходно-континенталната климатична област. По долините на р. Джерман и р. Струма достигат топли въздушни маси. Средната годишна температура е 11,8°C. Средния годишен валеж е 687 мм. Средно годишният брой на дните със снежна покривка е 36,5. Средно годишната относителна влажност на въздуха е 70%,

Климатичните условия в община Дупница са характерни за Южнобългарската котловинна подобласт на преходно-континенталната климатична област.

### **2.1.2. Атмосферен въздух**

На територията на общината има значими организирани източници на замърсяване, на които се извършват проверки от контролния орган. Всички предприятия с организирани източници на замърсяване извършват собствени периодични измервания на замърсителите и изготвят доклади от мониторинга, които се внасят в РИОСВ.

Неорганизираните източници на замърсяване не водят до влошаване на КАВ в жилищната среда на община Дупница.

С изключение на показателя ФПЧ10, атмосферният въздух отговаря на изискванията за качество съгласно нормативните актове към Закона за чистота на атмосферния въздух. По отношение на ФПЧ10 се регистрират превишения на СДН, което е характерно за повечето големи градове в страната

### **2.1.3. Води**

#### **2.1.3.1. Повърхностни води**

##### **Обща характеристика**

Водните обекти на Община Дупница попада в територията на **Басейнова дирекция Западноромански район (БДЗР)** – гр.Благоевград.

Съгласно План за управление на речните басейни в Западноромански район (ПУРБ в ЗР) 2016-2021 на територията на община Дупница попадат следните водни тела:

*Повърхностни водни тела категория „Река“*

*Повърхностни водни тела категория „Река“:*

- Водно тяло с код BG4ST900R1009 - р. Арката от яз. Долна Диканя до вливане в р.Струма; тип R13 - Малки и средни равнинни реки; СМВТ-да;
- Водно тяло с код G4ST600R1136 - р. Бела вода от изворите до кота 920 м, тип R5 - Полупланински тип реки; СМВТ-не
- Водно тяло с код BG4ST600R1134 - р. Тополница от изворите до кота 680 м., тип R5- Полупланински тип реки; СМВТ-не,
- Водно тяло с код BG4ST600R1036 - р. р. Джерман от вливането на р. Отовица до вливане в р. Струма, тип R5 - Полупланински тип реки; СМВТ-не,
- Водно тяло с код BG4ST600R1034 – р. Тополница от кота 680 м. до вливане в р. Джерман, тип R5 - Полупланински тип реки; СМВТ-не,
- Водно тяло с код BG4ST600R1032 – р. Джерман от кота 1052 м. с притока си р. Валявица и части от левите си притоци р. Фудина (от кота 900 м.) и р. Горица (от кота 814 м.) до град Дупница, тип R5 - Полупланински тип реки; СМВТ-да,
- Водно тяло с код BG4ST600R039 – р. Разметаница от изворите до вливане в р. Джерман, тип R13 - Малки и средни равнинни реки; СМВТ-не,
- Водно тяло с код BG4ST600R038 – р. Дупнишка Бистрица от изворите до кота 740 м., тип R3 - Планински тип реки; СМВТ-не,
- Водно тяло с код BG4ST600R037 – р. Отовица от изворите до вливане в р. Джерман, тип R3 - Планински тип реки; СМВТ-не,
- Водно тяло с код BG4ST600R035 р. Джубрена от изворите до вливане в р. Тополница, тип R5 - Полупланински тип реки; СМВТ-не,

*Повърхностни води категория „Езера“:*

- Водно тяло с код BG4ST900L1005 - язовир ДЯКОВО, тип L13 - Средни и малки полупланински; СМВТ-да

- Водно тяло с код BG4ST500L1004 – язовири Карагьол и Калин, тип L1- Алпийски езера; СМВТ-да,

Предвид етажното разположение на водоносните формации, разчленения релеф и пъстрата мозайка от геоложки формации, в Западнобеломорски район за басейново управление са формирани всички основни типове подземни води – пукнатинни, карстови (карстово-пукнатинни) и порови. В зависимост от типа на колектора, водовместващата геоложка структура, характера и условията на дрениране и подхранване, и взаимовръзката с повърхностните водни тела, ПВТ на територията на Община Дупница са следните типове съгласно ПУРБ на БДЗБР 2016-2021:

<i>Име на ПВТ</i>	<i>Код на ПВТ</i>	<i>Тип на ПВТ</i>
Порови води в кватернер - Благоевград	BG4G00000Q004	Подземни водни тела в алувиалните отложения на реките
Порови води в кватернер - Дупница	BG4G0Q0000Q005	Подземни водни тела в алувиалните отложения на реките
Порови води в кватернер - Радомир-Брезник	BG4G00000Q007	Подземни водни тела в алувиалните отложения на реките
Порови води в неоген - Благоевград	BG4G00000N014	Водни тела в грабеновидни депресии
Порови води в палеогенски седиментен комплекс на Бобовдолска и Кюстендилска котловина	BG4G00001Pgl38	Водни тела с пукнатинни води
Пукнатинни води в Рило-родопски мегаморфити, Южнобългарски гранити, Калински плутон	BG4G001PzC2021	Водни тела с пукнатинни води
Пукнатинни води във Верила-Витошки блок	BG4G001PtPz027	Водни тела с пукнатинни води

Съгласно писмо на БД ЗБР – гр.Благоевград с изх.№ РД-11-77/26.01.2018 год., всички описани подземни водни тела са оценени в актуализираният ПУРБ (2016-2021г.) на ЗБР в добро количествено и химично състояние.

Наблюденията на подземните води в общината не показва данни за замърсявания или директни вливания на замърсени води в тях, което определя оценката на качеството им като добро.

#### **Водоснабдяване и канализация**

. Водоснабдяването, отвеждането и третирането на отпадните води в Община Дупница се извършва от „Водоснабдяване и канализация – Дупница“ ЕООД, гр. Дупница.

Водоснабдителната система на Общината разчита основно на водохващанията на реките Бистрица, Горица и Ядъка, и при необходимост – язовирите „Дяково“, „Калин“ и „Карагьол“. Основният водоизточник за града и село Бистрица е р.Бистрица. За водоснабдяване в случай на нужда (през периода на лятно маловодие) се използват води от язовирите. Нито един от язовирите не е предназначен само за питейно-битово водоснабдяване, но поради липса на алтернатива през годините се е наложило тяхното използване и за тази цел. Язовир „Дяково“ се стопанисва от „Напоителни системи“ ЕАД и през периода на лятно маловодие подава вода за гр. Дупница.

Съхраняването на водата във ВС Дупница се осигурява от 8 основни резервоара..

Във водоснабдителна система Дупница няма помпени станции.

Основните довеждащи водопроводи към ВС Дупница са водопроводите от водоизточниците Бистрица, Горица, Карагьол и Калин. Общата дължина на водоразпределителните мрежи за обособената територия на „ВиК - Дупница“ ЕООД – гр. Дупница е около 240 км. Голяма част от водоснабдителната мрежа е с изтекъл амортизационен срок. Поради тази причина се отчитат се множество загуби на питейна вода.

В Община Дупница няма изградена Пречиствателна станция за питейни води (ПСПВ).

Водопроводната мрежа в цялата община като цяло е остаряла и амортизирана.

#### **Канализация**

Степента на завършеност на канализационната мрежа във „ВиК - Дупница“ ЕООД, гр.Дупница е около 91%, а на оползотворяване около 97%. Общата дължина на канализацията е 218 км към 2010 г.

Състоянието на канализацията в общината може да се определи като технически незадоволително.

На територията на общината няма цялостно изградена канализационна мрежа и голяма част от отпадните води се заустват непречистени в преминаващите през територията реки.

На територията на общината има изградена само една пречиствателна станция за отпадни води (ПСОВ). Липсва изградена пречиствателна станция за питейни води (ПСПВ).

## 2.1.4. Земи и почви

### 2.1.4.1. Структура на територията

Балансът на територията на Община Дупница показва, че:

Балансът на територията показва, че

- *Териториите с общо предназначение* (от т.1 до т.12 от табл. баланс на общината) 31805.62 ха (94.01%) от общата площ на територията на общината.
- От тях територии с жилищни функции (3.55%), общественно-обслужващи функции (0.21%), производствени дейности (0.95%), с многофункционално предназначение (0.07%), рекреационни дейности, курорти и вилни зони (0.003 %), озеленяване, гробищни паркове и градини (0.28%), спорт и атракции (0.06%), земеделски територии 63.90%, горски територии (24.20%), водни площи (1.58%), инфраструктура 4.05%)
- *земеделските територии* доминират в община Дупница. Те съставляват 21252.07 ха (63.90%) от цялата ѝ територия. С най-голяма площ са нивите – 10774,06 ха (32,4 % от територията). С голям процент са и необработваемите земи – 28.31 % (9415.835 ха). Обработваеми земи с трайни насаждения са 914.67 ха (2.75%).
- *Ползване на земеделските земи* - Средната използвана земеделска площ в 799-те земеделски стопанства (данни МЗХ 2010 г.) в общината е 86.9 дка, или 85.7% от средния размер в стопанствата за страната – 101.3 дка. Стопанствата в община Дупница отглеждат 37% от площите със зърнено-житни култури в област Кюстендил, 70 % от тях са заети с пшеница. Животни и птици се отглеждат в 21.6% от земеделските стопанства на община Дупница.

*Напоояване* - Поливните площи в община Дупница са 25 279 дка по данни на НСИ към 2011 г. или 18.4% от разполагаемата обработваема земя. Към 2014 г. се извършва напоояване на приблизително 8.03% от обработваемите площи в общината.

Напоителните системи на територията на община Дупница са изградени през 70-те години на ХХ век и се стопанисват от „Напоителни системи“ ЕАД. Поливните площи и съоръженията за доставка на вода за територията на общините Дупница и Бобов дол са с водоизточник язовир „Дяково“.

На територията на „ВиК“ ЕООД - гр. Дупница има няколко обособени хидротехнически райони с напоителни системи и полета, като основни са:

- *Напоително поле “Дяково – 1”*, - *Напоително поле “Дяково – 2”*, - *Напоителна система “Дупница”*,  
- *Напоителна система “Бобошево”*.

- *гори и земи от горския фонд* – горските територии заемат 8048.70 ха (24,20%) от територията на общината). Тези стойности са далеч под средните за областта – 41% и страната – 33.4%. По дял на залесените територии, общината е с най-добри показатели за областта - 55 252 дка или 62.4% от горските територии. Най-голям е дялът на иглолистните гори – 11.7%. При иглолистните гори с най-голямо участие е белият бор – около 20%, следва го черният бор с 8% и смърчът - около 7% участие. Освен тях се срещат по-често бялата мура и атлаският кедър и по-рядко - дуглазката ела.
- *Горско-стопанските* територии са 16892 дка (21%) от горите в община Дупница. 2.3% от горите в общината са разположени на земеделски земи. Горите се стопанисват от 949 собственици на 2100 имота – по данни на БУЛФОР. Най-голям дял на собствеността има държавата - 80% от горските територии в общината. 68.7% от държавната собственост се управлява от ТП „Държавно горско стопанство Дупница“, а останалите 24.5% - от Национален парк „Рила“. Собственост на Община Дупница са 5,9% от горите.
- *водни площи* – около 524.94 ха (1.58%) от общата територия на общината. През територията и преминават реките Струма, Джерман с нейни основни притоци са Отовица (Саморанска река) и Дупнишка Бистрица (леви) и Джубрена (с големия си десен приток Тополница) и Разметаница (десни) и др.. На територията на община Дупница са регистрирани 27 язовирни тела (най-големият язовир е яз. „Дяково“). Нито един от язовирите не е предназначен само за питейно-битово водоснабдяване.
- неоглям дял от територията на общината е за *транспорт и комуникации и техническа инфраструктура* – териториите за транспорт са 1346.60 ха (4.05 %) от територията на общината). Единната транспортна система (ЕТС) в Община Дупница включва автомобилен,

пътнически, товарен и ж.п. транспорт. На територията на Община Дупница няма населено място без транспортен достъп.

- *II. Други територии* в т.ч. свлачища, скали, дерета и техногенно нарушени терени, мини и кариери, защитени територии за опазване на НКЦ, депа, специални терени заемат 381.27 ха (1.15%) от общинската територия. Община Дупница е бедна на минерални суровини. В ограничени количества са застъпени: пясъци и чакъли за бетон (с. Крайници), глини за тухли (с. Яхиново) и долмити, като огнеупорна суровина (с. Делян). По данни от регистъра на действащите концесии за добив на подземни богатства, предоставени от Министерския съвет и контролирани от министъра на икономиката и енергетиката, има 3 сключени за територията на общината концесионни договори за добив на минерални суровини: добив на пясъци и чакъли с „Евро-елит“ ООД, добив на долмити в района на село Делян с „Алпине България“ АД и добив на въглища в участък „Бобов дол“ с „Ораново“ ЕООД.
- *III. Защитени и нарушени територии (виж баланс на територията – обща площ с отчитане на припокриването 307.55 ха)*
- *за природозащита* – защитени територии и защитени зони – 15.05% (5003.77 ха) от територията на общината.
- Съгласно писмо с изх. № 08-00-169/07.07.2014 год. от РИОСВ–Перник, на територията на Община Дупница се намират част от следните защитени зони:

*Защитена зона Верила* с идентификационен код BG0000308 за опазване на природните местообитания и на дивата флора и фауна, Одобрена с решение на Министерски съвет: № 661 от 16 октомври 2007 г., обн. в ДВ брой 85 от 23.10.2007 г. с обща територия 6443.42 ха.

*Защитена зона Рила* с идентификационен код BG0000495 за опазване на природните местообитания и на дивата флора и фауна, приета с решение на Министерски съвет № 122 от 02.03.2007 г., обн. в ДВ бр. 21 от 09.03.2007 г. с обща територия 77927.18 ха.

*Защитена зона Рила* с идентификационен код BG0000495 за опазване на дивите птици, обявена със заповед № РД-764 от 28.10.2008г. на Министъра на околната среда и водите за обявяване на защитената зона, обн. ДВ бр.100 от 21.11.2008г. с обща територия 77927.16 ха.

*С Протокол №23 (проведено заседание на 07.12.2008 г. на Националния съвет по биологично разнообразие) са одобрени две нови защитени зони от мрежа „Натура 2000“ в района на Рила планина, както следва:*

*Защитена зона BG0002129 „Рила буфер“ за опазване на дивите птици*

*Защитена зона BG0000636 „Ниска Рила“ за опазване на природните местообитания и дивата флора и фауна.*

*- Част от територията на защитена зона BG0002129 Рила буфер попада в землищата на с. Бистрица (с 657,5 ха), с. Джерман (с 216,62 ха) и с. Самораново с (234,02 ха) или общо 2,89% от територията на зоната.*

*- Част от територията на защитена зона BG0000636 Ниска Рила попада в землищата на с. Бистрица (с 0,28 ха), с. Джерман (с 0,20 ха) и с. Самораново с (261,64 ха) или общо 0,70% от територията на зоната.*

На територията на Община Дупница попада част от *Национален парк Рила* (съгласно ЗЗТ) е обявен за народен парк със Заповед №114/24.02.1992 г на МОС (ДВ ,бр.20/1992 г) и прекатегоризиран в национален парк със Заповед РД-397/15.10.1999 г. на МОСВ (ДВ, бр.44/2000г.) НП „Рила е с площ от 81 046 ха. Най-близко разположеният резерват до гр.Дупница е „Скакавица“ (в землището на Сапарева баня), отличаващ се с векове белмуров горски масив.

- *за опазване на културното наследство* – 5.61 ха (0.02%)

На територията на община Дупница към януари 2017 г. са регистрирани 107 археологически обекта, съгласно данни от Автоматизирана информационна система „Археологическа карта на България“ (АИС АКБ). Според предоставената информация от Националния институт за недвижимо културно наследство (НИНКН), общо са 72 НКЦ в Община Дупница. На територията на общината има 17 военни паметника.

- *териториите за възстановяване и рекултивация, територии с активни и потенциални свлачища и срутища и др.нарушени територии* – заемат общо 2.84 ха (0.01%).

На територията на община Дупница има общо 5 бр. активни свлачища, 4 бр. стабилизирани свлачища и 5 бр. потенциални свлачища. Две от активните свлачища са над АМ „Струма“, на планински склон или на изкуствен откос до магистралата.

Според почвено-географско райониране на България (П.Петров, 1997), територията на община Дупница попада в Балкано-Апенинската почвена подобласт, Средиземноморска почвена област с провинции: Софийско – Краищенска и Рило-Пирински планински и разнообразни почвени типове - плитки (Leptosols), литосоли (lithic, LPq), ранкери (umbric, LPU), рендзини (rendzic, LPk), лесивирани почви (Luvisols, FAO, 1988), канеленовидните лесивирани почви (chromic, CMx), а така също делувиални наносни (eutric, FL) почви. Всички те имат по-плитък профил и по-голяма скелетност. Характерно за почвената покривка в района е развитието на ерозия. Тук всички обработваеми земи, колкото и ограничени да са по площ, се поливат.

Съобразно “Легендата на почвите“ на FAO (1988, 1990) на територията на община Дупница се срещат следните почвени различия:

- **Ордер, почви, несвързани със зонални климатични условия**
  1. **Плитки (Leptosols)** - съобразно “Легендата на почвите” на FAO (1988, 1999) попадат в групата на почви, несвързани със зонални климатични условия. Плитките почви се поделят на тип литосоли (lithic), тип ранкери (umbric).
    - *Тип литосоли (lithic, FAO, 1988, 1999)* – плитки почви на твърди скали. Формирали са се върху бавно изветрящи, основни и твърди варовици и други карбонатни скали на склонове с проявена денудация и ерозия. Те са минерални, недиференцирани, само с А хоризонт, разположен направо върху напуканата (R) или компактната твърда (D) скала..
    - *Тип ранкери (umbric, FAO, 1988)* – слабо развити хумусно-силикатни. Формирали са се при определени условия за които е характерен по-силно разчленен макро-, мезо- и микрорелеф с предимно слънчеви изложения. Ранкерите са кисели и силно кисели почви.

В провинцията има силно развитие на ерозия. Според пригодността на почвите за земеделие те попадат в клас Негодни (N2) с водещ ограничител (с) - плиткост и скали. Използват се за пасища и гори.
  2. **Наносни почви (Fluvisols)** – подтип богати (eutric) – досегашните алувиално-ливадни със слабо кисела реакция. Съобразно “Легендата на почвите” на FAO (1988) попадат в групата на почви, несвързани със зонални климатични условия. По механичен състав те биват от чакълесто-песъчливи до леко глинести. Те са рохкави, проветриви, топли и добре овлажнявани от близките подпочвени води, обработват се лесно
    - *Тип Делувиални почви (Colluvisols)* – образуват се в резултат от свличането, движението и натрупването на най-разнообразен теригенен и скален материал по вдлъбнатините на терена и в основата на планинските склонове, хълмовете, дъната на долини, сухи долове и дерета, в основата на дълги склонове при алувиалните тераси..
- **Ордер – Почви, с изменение на цвета, строежа и структурата от изветряне и глинообразуване на място.**
  3. **Метаморфни (Cambisols)** - съобразно “Легендата на почвите” на FAO (1988, 1999) попадат в групата на почви с изменение на цвета, строежа и структурата, от изветряне и глинообразуване на място. Подтип канелени почви (Chromic Cambisols, CMx, FAO, 1988) – имат доказан метаморфен Вт хоризонт, с вътрешно глиняване. Най-характерни черти на профила са сравнително малката му дълбочина (до 60-70 см), слабата му диференциация (текстурен коефициент под 1.3), високо съдържание на глина (над 30%), вътрешно глиняване. Тези почви имат и висока сорбционна способност, висока наситеност с бази-над 80%, и карбонати под 40%, отложения на различна дълбочина в профила. Почвите имат добре развит хумусно-акумулативен хоризонт.

- **Ордер, почви с акумулация на глина или сесквиоксиди и органична материя в подповърхностните хоризонти**

4. *Лесивирани почви* (Luvisols, FAO, 1988) - почви с акумулация на глина или сесквиоксиди и органична материя в подповърхностните хоризонти. Разпространени са върху хълмово-ридов релеф с фрагменти от слабо издигнати денудационни повърхнини с връзани речни долини и оврази, които създават добър дренаж и условия за развитие на ерозия. Заемат и стари речни тераси (III и IV), където общо са по-дълбоки и по-песъчливи.

Почвообразуващите скали са лъсовидни глини, лъсовидни песъчливи глини, старокватернерни и плиоценски седиментни материали, както изветрителни продукти на скали. Механичният състав е разнообразен, дължащ се най-вече на преразпределение при процеса на лесиважа. Съдържанието на ил в Вt хоризонт е от 1.3 до 2.0 пъти повече, отколкото в А. От механичните фракции доминират праховата и илестата. Хумусното съдържание на почвите под целините е сравнително високо - до 3-4%, но в нивите значително е намаляло и варира от 1.0 до 1.5-2.4% в зависимост от експлоатацията им. В хоризонт Вt процентът на хумуса рязко спада до 0.6-0.7%. Типът на хумуса е фулватен.

Според пригодността на почвите за земеделие те попадат в клас S2 -S3 - средна до несигурна с водещ ограничител (р) - кисела реакция, (е) - ерозия.. В зависимост от съдържанието на хумуса в повърхностния хоризонт те попадат в Клас 3 или Клас 4 - средно хумусни до богато хумусни, в бонитетни групи 3 и 4 - много добри земи, съответно с 60 - 80 бонитетни точки.

- **Ордер, органични и минерални почви сътворени от човека**

*Тип Антропогенни почви (Anthrosols, AT, FAO, 1988):* разпространени са в и в близост до населените места, подложени на значително антропогенно въздействие, поради което в състава и строежа на профила им са настъпили съществени изменения, нарушаващи полифункционалността им. Тези почви са предимно точкови и в зависимост от източника. След рекултивация те могат да се използват.

Влияние върху състоянието на почвите оказват комплекс от фактори, сред които: поливното земеделие, наторяването, животновъдството, активността на ерозионните процеси, промишленото замърсяване, лошото качество на повърхностните и подземните води и др. В урбанизираната и в индустриалната част на населените места почвите са силно изменени или унищожени.

Влияние върху състоянието на почвите оказват комплекс от фактори, сред които: селското стопанство - поливното земеделие, наторяването, животновъдството, активността на ерозионните процеси, промишленото замърсяване, лошото качество на повърхностните и подземните води и др.

В урбанизираната част от населените места, (особено гр.Дупница) почвите са силно изменени или унищожени

### **2.1.4.3. Замърсяване и Нарушени терени**

В рамките на мониторинговата мрежа на Изпълнителната агенция по околна среда, резултатите от изпитванията на почвените проби на територията на област Кюстендил, включително община Дупница, *не показват превишения на референтните стойности за пределно допустими концентрации. Няма данни за замърсяване на почвите в община Дупница с тежки метали и металоиди. Проверките на РИОСВ не са регистрирали случаи на замърсяване на площи в резултат употребата на разрешени пестицид.*

#### *Нарушени терени*

Нарушените терени в рамките на общината имат локален характер и се дължат основно на:

А)- *антропогенната дейност*, изразяваща се в нарушения на релефа от добивни дейности (и в по-слаба степен – при изграждането на инфраструктурни обекти (*пътища, външни ВиК мрежи*) и др., както и терените заети от нерагламентирани сметища. На територията на общината има нарушени територии от депото за смесени битови отпадъци (подлежащо на рекултивация), нерегламентирани сметища, находища за подземни богатства и стари минни разработки.

Депа за отпадъци и сметища – обща площ 4.03 ха от територията на общината. Всички тези площи са предвидени за рекултивация с възможност за последващо земеделско ползване.

На територията на Община Дупница ежегодно се установяват множество локални нерегламентирани сметища, които община Дупница почиства със специализирана техника.

Почти във всички населени места има нарушени терени (свлачища , скали, дерета и техногенно нарушени терени – общо 306.35 ха

### *Б) Деградационните процеси*

*Ерозия* - ветрова и водна, която е сериозен проблем, от който потенциално са застрашени около  $\frac{3}{4}$  от площите в хълмистите части. Делът на водната ерозия е по-значителен от този на ветровата.

От деградационните процеси, засягащи почвите в общината, най-съществен за екологичното състояние на района е *ерозията*, чието развитие на места е в степен, изискваща провеждане на конкретни противоерозионни мерки и действия.

*Свлачища* - Според данните от регистъра на свлачищата в България, към месец април 2014 г., в община Дупница има 2 свлачища в землището на село Баланово (транзитния газопровод за Гърция km 5+600 и km 7+200), 3 в град Дупница (район „Брянск“, улица „Плиска“ и местността „Кършия“), 1 в с. Червен брег и 5 по трасето на АМ „Струма“ от km 314+360 до km 331+020. По-голяма част от регистрираните на територията на общината свлачища са регистрирани – след 1990 година.

Състоянието на земите, почвите и земепозлването на територията на община Дупница, които имат отношение към устройствените параметри на ОУП, са

- Почвената покривка в общината е разнообразна. Срещат се Плитки (Leptosols) - Тип литосоли (lithic, FAO, 1988, 1999) Тип ранкери (umbric, FAO, 1988), Наносни почви (Fluvisols) Тип Делувиални почви (Colluvisols), Метаморфни (Cambisols), Лесивирани почви (Luvisols, FAO, 1988) Тип Антропогенни почви (Anthrosols, AT, FAO, 1988)
- Най-висок процент от територията на общината заемат земеделските територии – съгласно ОУП с площ 63,90 % от територията, а горските територии – 24,20 % от територията;
- Земите са от IV до X категория. Земеделските земи до четвърта бонитетни категории са с най-висок приоритет на защита от промяна на предназначението им;
- Почвената покривка е разнообразна и е подходяща за развитие на агротехнически и мелиоративни мероприятия, за отглеждане на тютюн, зърнено-фуражни култури, зеленчуци и други.
- Територията на община Дупница е със значителен антропогенен натиск.
- Няма данни за замърсяване на почвите в община Дупница с тежки метали и металоиди. В общината няма производства, които да замърсяват почвите с тежки метали (олово, мед, цинк, арсен, кадмий, никел, хром) и нефтопродукти.
- Нарушените терени имат локален характер и се дължат основно на: нарушения на релефа от антропогенната дейност, изразяваща се в от добивни дейности и в по-слаба степен – при изграждането на инфраструктурни обекти (пътища, външни ВиК мрежи и др.);
- Във високите части на Общината и по поречията на реките основният проблем на почвите е свързан с ерозията и излужването.
- Насърчава се развитието на екологично земеделие в общината;
- Налична е възможност за финансиране и стимулиране на земеделските производители.

Добрите земеделски практики, спазването на технологичните изисквания при употребата на пестициди и торове, отказът от опожаряване на стърнищата, програмите за екологично земеделие и животновъдство, въведеният контрол за ограничаване на емисионното замърсяване по отношение на въздуха, водите и управлението на отпадъците, технологичното обновление в производствените процеси са дейности, водят до намаляване на деградацията на земите и почвите.

#### **2.1.5. Геоложка основа и полезни изкопаеми**

##### *Геоложка основа*

В района на гр. Дупница на повърхността се разкриват литоложки разновидности с възраст палеозой, палеоген и кватернер.

##### **Палеозой**

*Струмска диоритова формация (sdPz1)*

##### **Палеоген**

*Пъстра подвъглищна задруга (4Pg<sub>3</sub><sup>2-3</sup>)*

*Въгленосна задруга (5Pg<sub>3</sub><sup>3</sup>)*

*Задруга на тънкослойните аргилити (6Pg<sub>3</sub><sup>3</sup>)*

##### **Кватернер**

Геоложката основа в община Дупница е нарушена единствено в площта на реализираните концесии за добив на полезни изкопаеми. Други нарушения не се наблюдават.

#### **2.1.6. Ландшафт**

Според ландшафтното райониране на България (Петров, 1997) територията на община Дупница попада в Южнобългарска планинско-котловинна област, подобласти: Краищенска подобласт, Осоговско-Среднострумска подобласт, Рилска подобласт. Релефът на общината е планински и полупланински с

надморска височина между 474 н.м.в. и 2341 н.м.в. със ориентация на планинските склонове на север, северозапад и запад.

- Краищенска подобласт с райони: Любашко – Верилски, Милевско – Конявски. Обхваща два класа ландшафти:

*1. Клас - котловинни ландшафти;*

Тип - ландшафти на умереноконтиненталните ливадно-степни и лесо-ливадно-степни котловинни дъна; Подтип – ландшафти на ливадно-степните предимно равни дъна на междупланинските котловини;

*2. Клас – планински ландшафти*

Тип – ландшафти на умереновлажните планински гори; Подтип – ландшафти на среднопланинските широколистни гори и вторични ливади;

- Осоговско-Среднострумска подобласт с район Средноджермански. Обхваща два класа ландшафти

*1. Клас - котловинни ландшафти;*

Тип - ландшафти на субсредиземноморските ливадно-степни и лесо-ливадно-степни котловинни дъна; Подтип - ландшафти на ливадно-степните предимно равни дъна на междупланинските котловини;

*2. Клас – планински ландшафти*

Тип – ландшафти на умереновлажните планински гори; Подтип – ландшафти на среднопланинските широколистни гори и вторични ливади;

- Рилска подобласт с район Севернорилски. Обхваща 1 класа ландшафти

*Клас – планински ландшафти*

Тип – ландшафти на умереновлажните планински гори; Подтип – ландшафти на среднопланинските иглолистни - широколистни гори;

*Подтип – ландшафти на високопланинските иглолистни гори;*

Урбанизираните територии са с най-висока степен на антропогенна трансформация. Те заедно с агробиоценозите обуславят различните степени на хеморобност на съответните участъци от локалните ландшафти. Около всяко селище като постоянен комплексен източник на замърсяване са формирани трайни зони с антропогенно и техногенно замърсена подземна вода, които са изтеглени по посока на нейното движение. Освен това всяко селище разположено по бреговете на преминаващите през локалните ландшафти реки представлява постоянно действащ източник на замърсяване с променлива интензивност. То влошава качествата на речната вода на по-малко или по-голямо разстояние по течението надолу в зависимост от самопречистващите възможности на реката.

Агрорландшафтите се характеризират с прекъснатост на биологичния кръговрат на веществата и задължително допълнително енергетично субсидиране (чрез торене, напояване, обработка на почвите и пр.). Много често агрорландшафтите представляват площи, периодически емитиращи замърсители на околната среда като нитрати, хербициди и пр.

*Всеки ландшафт има свой естетически капацитет, обусловен от неговата външна структура и екологичен капацитет, обусловен от вътрешния му строеж. Естетическия капацитет се определя от границата при която се запазва визуалното единство и естетическата хармония в ландшафта. Екологичният капацитет се обуславя от съхраняване механизмите на саморегулиране на ландшафта, обезпечаващо запазването на съществуващото екологично равновесие. Състоянието и потенциала на природните условия и ландшафтната среда са фактор за изграждане на елементите на урбанизираната територия.*

От анализа на природните и антропогенните компоненти на ландшафта, става ясно, че са налице предпоставки за съхраняването на автентичния характер на ландшафта в определени територии, за съчетанието на природни и антропогенни компоненти в интегрирани политика и култура на земеползване.

*Общият устройствен план с устройствените си предвиждания, правила и нормативи, осигурява в максимална степен едновременно социализацията и опазването на всички ценни природни и антропогенни дадености – природозащитени обекти и културно-историческо наследство.*

Ландшафтът на общината се характеризира със сравнително добра естествена устойчивост..

Ландшафтът е ключов елемент на личното и социалното благоденствие и неговата защита, управление и планиране предполагат права и отговорности за всички.

### **2.1.7. Биологични разнообразие**

#### **2.1.7.1. Растителност**

Според геоботаническото райониране на България (по Бондев 1997) гр. Дупница попада в *Европейска широколистна горска област, Македоно-Тракийска провинция, Горнострумски окръг, Кюстендилски и Благоевградски район.*

*Европейска широколистна горска област* се характеризира с растителност на умерената зона, с основна коренна растителност, предимно от широколистни, летнозелени, листопадни през зимата гори (*Aestilignosa*), предимно от европейски и европейско-азиатски произход.

*Горнострумски окръг* заема долината на р. Струма, като включва областта между Дупница и Бобовдол. По-голяма част е заета от обработваемиземи. В Горнострумския окръг доминират космат и виргилиев дъб (*Q. virgiliana*), благун, цер, на места воден габър (*Ostrya carpinifolia*). Срещат се храсталаци от червена хвойна (*Juniperus oxycedrus*) и драка (*Paliurus spina-christi*). От юг към север делът на средиземноморския елемент в растителната покривка намалява. Някои от главните му представители в подрайона са плюскачът (*Colutea arborescens*), подземната детелина (*Trifolium subterraneum*), кукучът (*Pistacia terebinthus*).

На територията на общината е регистрирано само едно вековно дърво – летен дъб на възраст 427 години в землището на с. Дяково, по информация от Регистъра на вековните дървета в Република България.

На територията на общината се срещат растения, обявени за редки и защитени растителни видове, записани в „Червената книга на България“: горска съсънка (*Anemone sylvestris*), български ранилист (*Stachys bulgarica*), гръцка ведрица (*Anthemis virescens*), тис (*Taxus baccata*).

### 2.1.7.2. Фауна

Според зоогеографското райониране на България (по Георгиев, 1980), Дупница се отнася към Евросибирската фаунистична област, Рило-Родопски район.

Рило-Родопски район. Към него спадат планините Рила, Пирин, Славянка, Западни Родопи, Осоговско-Беласишката планинска редица, планините в Краище, Витоша и Люлин, а също така и разположените между тях котловини и долинни понижения. В нея евросибирските и европейските видове преобладават значително над средиземноморските. Преобладаващите видове сухоzemни животни също са характерни за Северна и най-вече Средна Европа (Пешев, 1978; Симеонов, 1978). Освен от абиотични фактори като климат, релеф и води, видовият състав на животните в даден район се определя от характера на растителността и разпределението и в биотопа. Съществено значение оказва и прякото и косвено въздействие от човешките дейности (антропогенно влияние върху околната среда, в т. ч. и върху фауната). Фауната в района се характеризира с представители на видовете влечуги, птици, земноводни и бозайници, характерни за умерено-континенталния климатичен пояс. Срещат се сърната, дивата свиня, мечката, заекът. Рядко може да се срещне и глухарят. Във високопланинската част на реките Джерман и Рилска има балканска пъстърва.

Част от представителите на фауната са защитени видове. С най-голямо природозащитно значение са грабливите, дневни и нощни птици (скален орел, белоопашат мишелов, бухал и др.). 20 вида от птиците на територията са включени в Червената книга на България.

Въздействията върху видовете, предмет на опазване в Защитена зона „Рила“, е анализирано в приложения към ЕО ДОСВ.

### 2.1.7.3. Защитени зони и територии

Съгласно регистъра на защитените територии и защитени зони към ИАОС част от територията на община Дупница попада в **Национален парк (НП) РИЛА**, обявен със Заповед № 114/24.02.1992 г. на МОС и прекатегоризиран със Заповед №РД-397/1999 г. на МОСВ, План за управление, приет с решение №522/04.07.2001 на МС.

Национален парк "Рила" отговаря на защитена територия от втора категория съгласно критериите на IUCN.

Общата площ на парка е 107 923,7 ха. На 15 октомври 1999 година е прекатегоризиран в национален, с площ 81 046,0 ха. Една част от него е прекатегоризирана в Природен парк "Рилски манастир".

На територията на НП "Рила" са обявени следните природни забележителности: водопад "Скакавица" (община Сапарева баня), водопад "Самоковището" (с. Бистрица, община Дупница) и водопад "Скакавец" (община Самоков); вековно дърво "Змиевиден смърч" (община Самоков); "Морена" (с. Бистрица, община Дупница) – кът от парка, отличаващ се със своята научна, културна и естетична стойност; "Урдини езера" (с. Говедарци, община Самоков) – уникален за страната минералогичен комплекс, алпийска растителност с находища на голям брой редки и застрашени видове, и реликтна ледникова хидрофауна в Рила планина.

През 2005 г. паркът е включен в Европейската мрежа от защитени територии PAN Parks., за това че отговарят на строгите екологосъобразни критерии, регулиращи човешката дейност във и около парковете.

В периода 1933-2000 г. в рамките на настоящите граници са определени 4 резервата (1 категория според IUCN), чиято площ (над 15 000 ха) заема 19% района на Националния парк. От тях 1 е обявен за биосферен резерват през 1977 г.

В НП Рила има 4 резервата – „Централен рилски“, „Ибър“, „Парангалица“ и „Скакавица“ с обща площ съгласно заповедите им за обявяване 16 222,1 хектара.

*На територията на община Дупница попадат следните защитени зони по данни на Информационната мрежа за защитени зони по екологичната мрежа НАТУРА 2000:*

- Защитена зона BG0000495 Рила - Тип С – Защитена зона и по двете Директиви, Площ – 77927,168 ха.

- Защитена зона BG0000308 Верила - Тип В защитена зона Защитена зона по Директива 92/43/ЕЕС за опазване на природните местообитания и на дивата флора и фауна, площ 6443.4218 ха.

*С Протокол №23 (проведено заседание на 07.12.2008 г. на Националния съвет по биологично разнообразие) са одобрени две нови защитени зони от мрежа „Натура 2000“ в района на Рила планина, както следва:*

- Защитена зона BG0002129 „Рила буфер“ за опазване на дивите птици – част от територията попада в землищата на с. Бистрица (с 657,5 ха), с. Джерман (с 216,62 ха) и с. Самораново с (234,02 ха) или общо 2,89% от територията на зоната.

- Защитена зона BG0000636 „Ниска Рила“ за опазване на природните местообитания и дивата флора и фауна. Част от територията попада в землищата на с. Бистрица (с 0,28 ха), с. Джерман (с 0,20 ха) и с. Самораново с (261,64 ха) или общо 0,70% от територията на зоната.

### **2.1.8. Културно-историческо наследство**

В териториалните граници на Община Дупница се намират редица недвижими културни ценности (НКЦ), чието ситуиране формира историческото развитие на локацията.

Според предоставената от Националния институт за недвижимо културно наследство (НИНКН) информация, общо са 72 НКЦ в Община Дупница. Обявените в държавен вестник са 22 паметника, (от които един свален) а 50 са само декларирани. Тези с местна категория са 14 обекта и са локализиращи в различни населени места в общината. НКЦ с категория за сведение са 4 обекта, а с национално значение – три.

Има доста голямо разнообразие във видовете недвижими културни ценности в община Дупница. Преобладаващите са архитектурно-строителните, наброяващи 43 обекта, художествените са 6 обекта, архитектурно-строителни и художествени са 4 обекта, археологически са 5 обекта. По вид като исторически има 11 обекта, а от Античността и Средновековието – 4.

На територията на общината има 17 военни паметника, шест от които са разположени в гр. Дупница, а останалите 11 са на територията на населените места в общината.

#### **2.1.8.2 Движимите културни ценности**

Движимите културни ценности в Община Дупница са разположени в Историческият музей.

Историческият музей в Дупница е създаден на 8 май 1992 година с Решение на общинския съвет, съгласувано с колегиума на Министерството на културата. Сформирани са 4 специализирани отдела - Археология, Етнография, История на България XV - XIX век, Нова и най-нова история. Новосъздаденият музей през 90-те години на миналия век наследява фондовете на закритите къщи - музей “Станке Димитров - Марек” и “Васил Демиревски - Желю”. Движимите културни ценности, вписани във фонда на музея, са 8 045 единици като основен и научно-спомагателен фонд. Особен интерес представляват енкалпионите-средновековни кръстчета. За попълване на фонда се разчита предимно на дарения.

#### **2.1.8.3 Нематериално културно наследство**

Движимите културни ценности в Община Дупница са разположени в Историческият музей.

Община Дупница е богата и по отношение на нематериалното културно наследство.

На територията на общината има 13 регистрирани читалища.

От археологическите обекти съществува един обект НКЦ, който има допълнителни граници и режими за опазване, съгласно издадена заповед от Министерство на културата. Въпреки, че по АИС АКБ той има съответния режим, Заповедта от Министерство на културата за режимите на опазване за конкретния обект се приема за първостепенна. Поради този факт, за този обект е обособен отделен териториален режим, а именно:

- Ткин 1 Територия на археологическа недвижима културна ценност „Късно антична крепост и средновековна кула“ (Дупнишка крепост) в м. Кулата, гр. Дупница. НКЦ е под № 36 в списъка на НИИКН и режимите на нейното опазване са изведени в Заповед РД9 Р-005/09.03.2011 г. на Министъра на културата.

- Ткин 1.1 Територия на охранителната зона на археологическа недвижима културна ценност „Късно антична крепост и средновековна кула“ (Дупнишка крепост) в м. Кулата, гр. Дупница.

Към момента съществуващата инфраструктура за обслужване на обектите на КИН на територията на община Дупница е незадоволителна. До голяма част от НКЦ липсва осигурен достъп, а там където е осигурен такъв, същият е в лошо състояние. Липсва изградено обществено обслужване и туристическа инфраструктура в близост до обектите на КИН, както и информационна обезпеченост – липсват информационни и указателни табели за почти всички обекти КЦ. Техническата и инженерна инфраструктура е частично изградена само за единични обекти и може да се счита, че степента на изграденост е минимална.

Необходимо е бъдещите инвестиционни намерения да бъдат съобразени с гореизложеното и да се стимулира развитието на обслужваща инфраструктура в близост до обектите на КИН.

#### **2.1.9. Материални активи**

Материалните активи на общината биват:

- **дълготрайни материални активи** - земя; сгради, строителни съоръжения и конструкции; машини, производствено оборудване и апаратура; транспортни средства. Включват се и стопанските субекти от всички икономически сектори, които имат налични дълготрайни материални активи с екологично предназначение.

- **краткотрайни материални активи** - материали, продукция, незавършено производство, програмни продукти, ПУП.

Като материални активи на територията на общината в доклада за ЕО се анализира текущото състояние на земите и изградените обекти и съоръжения.

По отношение на състоянието на материалните активи като обекти и съоръжения, анализа на текущото им състояние показва недоизграденост и недостатъчно ефективна бизнес инфраструктура, влошено състояние на общинската пътна инфраструктура, амортизирана водоснабдителна и канализационна мрежа.

Състоянието на материалните активи показва необходимост от предприемане на мерки за тяхното обновяване, рехабилитация, подновяване и изграждане на нови такива.

#### **2.1.10. Отпадъци**

Всички населени места в Община Дупница са включени в организирана система за сметосъбиране и транспортиране на битовите отпадъци.

В община Дупница е въведена система за разделно събиране на отпадъците от опаковки: хартия, картон, пластмаса, метали и стъкло.

Смесените битови отпадъци образувани в общината са депонирани до 31.12.2017г. на закритото общинско депо за неопасни отпадъци в м. „Злево“ на гр. Дупница. Депото е спряно от експлоатация на 31.12.2017г. Предстои изграждане на Регионално депо за неопасни отпадъци, разположено в землището на с. Грамаде и с. Джерман, където битовите отпадъци образувани на територията на общината ще се депонират.

Община Дупница не разполага с инсталация за третиране на строителните отпадъци.

На територията на общината третирането на отпадъците се извършва съгласно нормативните изисквания на но липсата на регионално депо представлява сериозен проблем. В момента битовите отпадъци се претоварват на временна площадка и се транспортират до друга площадка за третиране на смесени битови отпадъци, което е временно решение на проблема.

Предвижда се реализация на проект за изграждане и експлоатация на РЦТНО, с което ще се осигури законосъобразно и рентабилно третиране на битовите отпадъци образувани на територията на общината.

Всички терени, които са били заети от депа са предвидени за рекултивиране.

#### **2.1.11. Акустична обстановка**

От проведените измервания в периода 2013 - 2017г. на шумовото ниво в урбанизираната територия на град Дупница се установява превишаване на нормативните изисквания, посочени в Наредба № 6 от 26 юни 2006 г. Във връзка с превишенията са разработени подходящи мерки, чрез които да продължи редуцирането на уличния шум и създаване на здравословна жизнена среда. Предвиждат се мерки за подобряване на организацията на движение, ограничаване скоростта на движение по улиците, намаляване трафика на движение в центъра, някои улици са с еднопосочно движение, залесяване на свободни площи и изграждане на озеленителни пояси, и др. Мерките за намаляване нивата на шума имат отношение и към настоящия ОУП, като са увеличени зоните за озеленяване в градската територия.

#### **2.1.12. Радиационна обстановка**

На територията на общината няма източници на радиоактивни лъчения и не е констатирано радиоактивно замърсяване.

#### **2.1.13. Население и човешко здраве**

Броят на населението в Община Дупница през 2016 г. по данни на НСИ възлиза на 40 789 души като броят на жените преобладава над този на мъжете. През последните години се забелязва трайна тенденция на намаляване на населението на Община Дупница като от 47 292 души през 20010 г. спада на 0789 души през 2016 г. Най-голям е броят на жителите на гр. Дупница – 31640 бр., следван от този на с. Яхиново – 1960 жители, с. Самораново – 1667 жители и с. Крайници - 1641 жители.

Общината се характеризира с висока степен на урбанизация, като 78 % от населението живее в общинския център – гр. Дупница, а едва 22% в селата разположени на територията на общината.

След българския етнос, най-висок е дялът на ромите 5.7%, а групата на турския етнос е около 0,04%; не самоопределилите се са около 0.27%, а отказалите да отговорят са около 4.5%.

Анализите на данните за образователната структура на населението показват сравнително благоприятната тенденция като цяло в община Дупница, където около 66% от живущите имат завършено средно или висше образование, а едва 5 % от населението са неграмотни.

Дупница притежава богата гама от природни, антропогенни, рекреационни и културни ресурси.

Особено ценен актив е природното богатство на общината – териториите на национален парк „Рила“, съществуващите природни феномени, като „Морените“, обекти на НКЦ като крепостта в местността „Кулата“ планините в региона, еко маршрути за посещение и наблюдение.

На територията на община Дупница няма регистриран Туристически информационен център.

В ОУПО са предвидени разширения на всички гробищни паркове на територията на общината.

#### **2.1.14. Рискове от природни бедствия и аварии, в т.ч. големи аварии**

##### **Рискове от природни бедствия:**

*Риск от наводнения:*

Съгласно Плана за управление на риска от наводнения на Западнобеломорски район за басейново управление, приет с Решение № 1105/29.12.2016г., на територията на община Дупница има два района със значителен и потенциален риск от наводнения (*РЗППН*):

➤ **BG4 APSFR ST 06** - р. Струма и притоци при с. Невестино, поречието на р. Струма, водно тяло: BG4ST700R021. Степента на риска е висок.

➤ **BG4 APSFR ST 07** - р. Джерман и притоци от гр. Дупница до с. Яхиново. Рискът от наводнения е от водни тела: BG4ST600R032, BG4ST600R034, BG4ST600R035, BG4ST600R036. Степента на риска е висок.

В ПУРН са предвидени мерки за предотвратяване и защита от наводненията, като почистване и стопанисване на речните легла в границите на урбанизирана територия и надграждане на диги.

*Риск от свлачища:*

На територията на община Дупница има общо:

- 5 бр. активни свлачища ;
- 4 бр. стабилизирани свлачища
- и 5 бр. потенциални свлачища

Община Дупница попада в Струмска сеизмична зона към Рило-Родопския район.

По-голямата част от територията на община Дупница попада в зона с прогнозен интензитет от IX степен по макросеизмичната скала на Медведев - Шпонхойер - Карник (*MSK-64*). Малка част от

територията попада зона с прогнозен интензитет от VIII степен по MSK. Коефициентът на сеизмичност  $K_c$  е 0,27.

На територията на общината няма действащи предприятия класифицирани по реда на глава седма от ЗООС с рисков потенциал.

В обхвата на ОУПО не се предвиждат дейности, които да доведат до активиране на свлачищни процеси.

Свлачищата не застрашават обекти на културно-историческото наследство.

#### **2.1.15. Предполагаеми трансгранични въздействия**

Предвижданията на плана по характер, същност и мащабност на предвидените дейности не предполагат възникване на трансгранични въздействия върху компонентите на околната среда на други държави.

#### **2.2. Евентуално развитие на околната среда без прилагането на ОУП**

Без прилагане на ОУП община Дупница ще се задълбочат негативните прояви и въздействие върху отделните компоненти на околната среда, ще бъдат засегнати интересите на общината и различните собствениците на имоти.

Ако територията на общината продължи да се развива на „парче“, без прилагане на инструментите за устройствено пространствено планиране, установените негативни последици от досегашното ѝ развитие ще се запазят, а някои биха могли да се засилят.

В обхвата на земеделските зони ще се задълбочават противоречията между собственици и инвестиционен натиск за по-нататъшно урбанизиране. Ще се задълбочават териториалните диспропорции в селищното развитие. Социализацията на значителна част от културно – историческите ценности и в населените места и извън тях ще продължи да изостава, поради липсата на довеждаща инфраструктура. Хаотичното застрояване на територията ще доведе до загуби на биологично разнообразие, може да засегне и площи от обхвата на защитени зони, като увреди и фрагментира същите, в резултат, на което ще се засегне предмета на опазване на зоните.

Липса на териториалноустройствен инструмент, може да доведе до нарушение в сравнително добрата устойчивост на компонентите на околната среда.

### **3. Характеристика на околната среда за територии, които вероятно ще бъдат значително засегнати с реализацията на ОУП**

#### **3.1. Защитени територии по ЗЗТ и Защитени зони от мрежата Натура 2000**

*Всички дейности касаещи защитените територии и зони ще бъдат съгласно действащото българско законодателство и международните актове по които България е страна.*

*В Доклада за оценка на степента на въздействие и на съвместимостта на ОУП на община Дупница върху защитените зони е дадено заключението, че „Не се очакват значителни неблагоприятни въздействия върху ЗЗ в резултат от предвижданите устройствени зони и дейности в проекта на ОУП. При изпълнение на всички смекчаващи и превантивни мерки, предвидени по законов и нормативен ред, както и тези от настоящия доклад, ще се гарантира и сведат до минимум негативно действащите фактори върху целите и предмета на опазване на защитени зони BG0000495 Рила , Защитена зона BG0000308 Верила, BG0002129 „Рила буфер“ BG0000636 „Ниска Рила“ като при това положение, реализацията на разглеждания ОУПО ще бъде СЪВМЕСТИМО с тях.*

#### **3.2. Санитарно-охранителни зони**

На територията на община Дупница има учредени следните СОЗ:

- СОЗ – С -93/20.06.2008
- СОЗ – С -56/19.09.2007
- СОЗ – С -91/22.05.2008
- СОЗ на речно водохващане на „Бистрица“, на р. Бистрица Заповед на МОСВ №РД-313/11.05.2009 г.
- СОЗ – С -57/22.09.2007
- СОЗ – С -58/26.10.2007
- СОЗ – С -66/07.12.2007
- СОЗ – С -7/29.11.2004
- СОЗ – С -8/29.11.2004
- СОЗ – С -83/18.04.2008

- СОЗ на речно водхващане на „Ядъка“, на р. Ядъчка Заповед на МОСВ №РД-262/13.04.2009 г.
- СОЗ – С -90/22.05.2008
- СОЗ – С -97/03.07.2008

ОУПО Дупница е съобразен с предвидените законови изисквания за изграждане на СОЗ.

*Всички дейности свързани със Защита на водите ще бъдат съгласно действащото българско законодателство.*

### **3.3. Територии около предприятия с висок и нисък рисков потенциал**

На територията на общината няма действащи предприятия класифицирани по реда на глава седма от ЗООС с рисков потенциал.

### **3.4. Територии за добив на подземни богатства**

Територии за добив на подземни богатства – обхващат нерегламентиран добив в речните русла на инертни материали – чакъл и пясък. Наложително е прекратяване на тази дейност или осъществяване на процедури за регламентирано ползване на речните русла за добив на инертни материали.

### **3.5. Локални територии, поразени от гравитационни процеси**

Това са идентифицираните на територията на общината свлачища, описани в точка „Рискове от природни бедствия и аварии, в т.ч. големи аварии“. При наличието на инвестиционни намерения в свлачищните райони в общината се прилагат изискванията на Наредба № 12/03.07.2001 г. за проектиране на геозащитни строежи, сгради и съоръжения в свлачищни райони и Закона за устройство на територията.

### **3.6. Обекти, подлежащи на здравен риск**

Около обектите подлежащи на здравен риск (*жилищни територии, територии за детски и лечебни заведения, болници, детски ясли и градини, училища и др.*) не се предвиждат нови промишлени обекти или предприятия с рисков потенциал. Новоурегулираните производствени зони са извън жилищните територии др. обекти подлежащи на здравен риск.

### **3.7. Взаимовръзки между аспектите без прилагане на плана**

Ако общинската територия и населените места продължат да се развиват и застрояват без прилагане на общински ОУП, ще продължат да съществуват, а вероятно и да се задълбочават установените териториални диспропорции в демографското, социално-икономическото и екологично развитие.

Директна е връзката реки-подземни води, поради което опазването на реките и техните водосбори от замърсяване, осушаване и други негативни антропогенни и морфологични и хидроморфологични въздействия е от особено важно екологично значение. Важна връзка за поддържане на повърхностните води в добро количествено състояние е поддържането на горския фонд във водосборите им.

Опазването на количественото и качествено състояние на повърхностните води е от значение за развитието на всяка територия.

За населението и обектите на отдиха следва да има осигурени подходящи водоизточници, а самите те да са осигурени с необходимата инфраструктура за водоснабдяване, канализация и пречистване на отпадъчните води. (Съществуващата ПСОВ на гр. Дупница е проектирана през 1974 г. и въведена в експлоатация през 1982 г. Пречиствателната станция е била предвидена да третира отпадъчните води от гр. Дупница, с. Самораново и с. Яхиново. Към момента само част от канализационните мрежи на горепосочените населени места са свързани с пречиствателната станция. Останалата част от отпадъчните води се зауства без пречистване в реките Джерман, Джубрена и Дупнишка Бистрица (поречие Струма). ПСОВ е в лошо техническо състояние и се нуждае от рехабилитация и реконструкция).

Липсата на канализация и съоръжения за събиране и пречистване на отпадъчните води са риск за човешкото здраве и могат да доведат до влошаване качеството на повърхностните и подземните води на територията на общината. Липсата или неточното отразяване на инженерната инфраструктура за водоснабдяване, сервитутите ѝ и санитарно-охранителните зони на питейните водоизточници в кадастъра на общината влошават условията за планиране и проектиране и могат до доведат до конфликти по отношение на собствеността, границите на зоните, влошаване стандарта на обитаване в населените места, възпрепятстват развитието на различни стопански дейности и др.

## **4. Съществуващи екологични проблеми, установени на различно ниво, имащи отношение към ОУП**

Установените екологични проблеми на общината, както и развитието им без и при прилагането на ОУП е представено в следващата таблица:



Установени съществуващи екологични проблеми на територията на община Дупница	Установени екологични проблеми	Развитие на проблемите без прилагане на ОУП	Развитие на проблемите при прилагане на ОУП
Климат	На територията на Общината няма установени екологични проблеми, които биха се повлияли от прилагането на ОУПО.	Върху климата съществено влияние оказват елементите на ландшафта - природен и антропогенен, който довежда до формирането на съответния микроклимат, характеризиращ се с различни екологически потенциали. Хаотичното урбанизиране и унищожаване на растителната покривка води до засилване на неблагоприятните проявления на климата	Регламентирано урбанизиране и развитие на зелената система водят до по - благоприятни проявления на климата.
Атмосферен въздух	Наднормено замърсяване на атмосферния въздух в община Дупница с ФПЧ <sub>10</sub> .	В случай, че не се реализира РЦТНО, това ще затрудни извършването на общинското депо в местност „Злево“. Депото ще бъде неорганизиран източник на прах и миризми в атмосферния въздух.	Не се очаква развитие.
Води	Основните проблеми на община Дупница в областта на водите са свързани с лошото техническо състояние на ВиК мрежата, амортизационна остарялост на азбестоциментовите тръби, съществуващата ПСОВ е в лошо техническо състояние, липса на работеща ПСПВ	Ще се увеличат загубите на питейна вода, следствие от остарялата и амортизирана водопреносна мрежа. Амортизационната остарялост на збестоциментовите тръби ще продължат да влошава качеството на водите. Ще доведе до влошаване качеството на повърхностните и подземните води. Точковите и дифузни източници на замърсяване ще се запазят или увеличат, което ще доведе до влошаване на качествата на повърхностните и подземните води	Прилагането на ОУП не води до развитие на проблемите поради следните мотиви: Предложеното функционално зонироване в ОУПО не засяга повърхностните и подземни води. Всяко едно инвестиционно намерение, попадащо в обхвата на територията на общината, подлежи на приложимите процедури на българското законодателство
Земи и почви, нарушени терени	Развитие на ерозионни процеси  Инфилтрация на замърсени води от бита в почвата  Инфилтрация на замърсители -  Наличие на ерозирали терени и свлачища  Загуба на земи и почвено плодородие	Нереализирани проекти за рекултивация  Амортизирана канализация и ПСОВ и лошо техническо състояние  - инфилтрация на замърсители от съществуващите депа ТБО без изградени изолационни екрани и от нерегламентирани депа за твърди битови отпадъци - земеделски дейности и животновъдство, свързани с прилагане на торове и препарати за растителна защита  Необходимост от своевременна рекултивация  Недостатъчно добрата координация на секторните политики или на местните решения, във връзка с	Не изпълнени или некачествено изпълнени проекти за рекултивация  Няма да се развие проблема. Ще се извърши рехабилитация на съществуваща канализационна мрежа, реконструкция, модернизация и разширение на ГПСОВ-гр.Дупница и доизграждане на канализационна мрежа.  При липса на заинтересованост и диалог със собствениците на земя, неспазване на устройствените показатели за съответните зони, неизпълнени рехабилитации

Установени съществуващи екологични проблеми на територията на община Дупница	Установени екологични проблеми	Развитие на проблемите без прилагане на ОУП	Развитие на проблемите при прилагане на ОУП
	<p><i>Земеползване:</i> Промени в структурата на земеползване и собственост.</p> <p>Диспропорции между отделните функционални зони на територията на общината</p> <p>Хаотична урбанизация на земеделските земи - засегнати интересите на общината и собствениците на имоти.</p>	<p>контрол на урбанизацията; възстановяване на зони с увредени земи и почви, възстановяване на пустеещите градски терени и рехабилитация на тяхната среда</p> <p>Задълбочаване промяна на предназначението на земеделските земи. Ще продължи раздробяването на поземления фонд по случаен признак.</p> <p>С хаотичната промяна предназначението на земята проблемът ще се задълбочава.</p> <p>Загуба на селскостопанска земя, липсата на инвестиции и субсидии</p>	<p>Без спазване на устройствените параметри - загуба на плодородни земи и почви и нерационалното им използването по предназначение</p> <p>Задълбочаване на проблема при неспазване на устройствените показатели за съответната зона</p> <p>С прилагане на ОУП - Постигне рационално, устойчиво ползване на земите. Гарантиране на частната собственост и реализация на доказани обществени интереси.</p>
Геоложка основа и полезни изкопаеми	За територията на общината има издадено едно решение за предоставяне на концесия за добив на подземни богатства.	Няма да се отрази прогнозното развитие на териториите за добив на подземни богатства, което е предпоставка за бъдещи противоречия по отношение на опазване на природата и културно-историческите обекти на територията на общината	Не се очаква развитие на проблемите
Ландшафт	<p>Локални промени в ландшафта, без промени в основния тип ландшафт</p> <p>Неконтролируемо увеличаване на урбанизираните ландшафти</p> <p>Зелени площи, като част от устройственият параметър на ландшафта</p>	<p>Основния тип ландшафт остава непроменен. Урбанизиране и създаване на локални ландшафти с преобладаващи функции в ущърб развитието на природните дадености на общината.</p> <p>Увеличаване на ландшафтите на пустеещите и необработваеми земи; унищожаване на части от природните ландшафти</p> <p>Няма да бъдат обезпечени нормативите за зелени площи в селищната среда</p> <p>Липса на взаимообвързаност на терените за отдих със зелената система в общината.</p>	<p>Регламентирани промени в локалния ландшафт.</p> <p>Визуални промени в близък и среден обхват на възприятие,</p> <p>С прилагане на ОУП - регламентирано управление на поземления и горски фонд и опазване на локалния ландшафт;</p> <p>Подобряване параметрите на околната среда чрез елементите на Зелената система.;</p> <p>ОУП осигурява в максимална степен едновременно социализацията и опазването на всички ценни природни и антропогенни дадености – защитени обекти и културно-историческо наследство в рамките на локалните ландшафти.</p>

Установени съществуващи екологични проблеми на територията на община Дупница	Установени екологични проблеми	Развитие на проблемите без прилагане на ОУП	Развитие на проблемите при прилагане на ОУП
Биологично разнообразие	Проблеми, свързани с биологичното разнообразие се основават на неспазване на приоритетите за опазване на природната среда, заложиени в предмета и цели на опазване на защитените територии.	Унищожаване на природни местообитания и местообитанията на видове и техните популации, предмет на опазване.	Опазване на земеделските земи и земите от горския фонд от хаотична промяна – водещи до нарушаване на природни местообитания и местообитанията на видове и техните популации, предмет на опазване
Културно-историческо наследство	<p>Промяна предназначението на земята с лесен достъп до НКЦ, а при някои от тях наличие на иманярска намеса</p> <p>За територията на всички населени места в общината липсват актуални подробни устройствени планове, които да регламентират граници на охранителни зони на недвижимите културни ценности. Не са разработвани режими за опазване на единичните и груповите недвижими културни ценности.</p>	<p>Риск от увреждане на НКЦ, неконтролируемо иманярство.</p> <p>Загубени интелектуални ползи за обществото</p>	<p>Прилагането на ОУП не води до развитие на проблемите.</p> <p>Всички новоурегулирани зони са съобразени с териториите със забрана за строителни и изкопни дейности около НКЦ.</p> <p>Реализирането на ОУП ще спомогне за осъществяване на режими за опазване на всички археологически обекти.</p> <p>Валоризирането на културното наследство, което увеличава регионалната и местната привлекателност за инвеститорите, за туризма и населението е важен фактор за икономическото развитие и значително способства за засилване на регионалната идентичност.</p>
Материални активи	Нерационално, съответно неустойчиво ползване на земите. Недоизграденост и недостатъчно ефективна бизнес инфраструктура, недостатъчна и неефективно управлявана екологична инфраструктура, влошено състояние на общинската пътна инфраструктура, амортизирана водоснабдителна мрежа и недоизградена канализационна мрежа и ПСОВ.	Проблемът ще остане и ще се развие във времето в негативна посока – земите ще продължат да се ползват „на парче“ и нерационално. Липсата на качествена инфраструктура ще доведе до задълбочаване на проблемите, свързани със замърсяване на води, почви и околната среда като цяло.	С реализирането на ОУП ще се предотвратят проблемите по отношение на материалните активи, като ще се постигне рационално, устойчиво ползване на земите, при съответните правила и норми, гарантиращи опазване на околната среда и човешкото здраве. Общината ще придобие нови материални активи свързани с опазването на околната среда.
Отпадъци	Общината няма действащо депо за обезвреждане на битовите отпадъци. В момента отпадъците се претоварват на временна площадка и се транспортират до друга площадка за третиране на смесени битови отпадъци, което е временно решение на проблема. В общината има площи, които са били заети от депа предвидени за	В случай, че не се реализира РЦТНО, това ще задълбочи проблемите свързани със сметоизвозването на отпадъците. Ще се затрудни последващата експлоатация на терените, които в момента са заети от депа неотговарящи на изискванията на ЗУО.	Прилагането на ОУП не води до развитие на проблемите.

Установени съществуващи екологични проблеми на територията на община Дупница	Установени екологични проблеми	Развитие на проблемите без прилагане на ОУП	Развитие на проблемите при прилагане на ОУП
	рекултивиране.		
Акустична обстановка	Фоновите нива на шума в урбанизираната територия на град Дупница са извън допустимите стойности.	Не се очаква развитие.	Прилагането на ОУП не води до развитие на проблемите.
Радиационна обстановка	Няма радиоактивно замърсяване. Не са установени екологични проблеми	Не се очаква промяна	Прилагането на ОУП не води до промяна в радиационната обстановка
Население и човешко здраве	Основните здравни проблеми на населението в общината произтичат от неблагоприятните демографски процеси и социално-икономическото положение. На второ място са проблемите, свързани със състоянието или липсата на канализационна мрежа. Проблемите са свързани със здравния статус на населението и увеличаване на заболяемостта	Липсата на качествена инфраструктура ще доведе до задълбочаване на проблемите, свързани със замърсяване на води, почви и околната среда като цяло, от което ще се увеличи и рискът за човешкото здраве	Прилагането на ОУП води до функционално развитие с обвързаност на подсистемите „обитаване“, „труд“ и „отдых“ , водещи до подобряване на здравословното състояние на населението
Риск от природни бедствия и аварии, в т.ч. големи аварии	Няма установени екологични проблеми.	Не се очаква промяна	Не се очаква промяна

Всички изброени проблеми са взети предвид при изготвяне на ОУП и предхождащите го анализи. С плана се цели и ще се постигне тяхното преодоляване и максимално ограничаване. Не се очаква предвижданията на ОУП да доведат до възникване на нови екологични проблеми в общината.

**5. Цели на опазване на околната среда на национално и международно равнище, имащи отношение към ОУП, и начин по който тези цели и всички екологични съображения са взети под внимание при изготвянето на ОУП**

**5.1. Цели за опазване на околната среда на национално и международно равнище**

**А. Цели по опазване на околната среда на национално равнище**

Целите по опазване на околната среда на национално равнище са формулирани в основни стратегии, планове и програми на Република България (някои от тях са изброени и към т. 1.5, тъй като имат връзка и с устройственото планиране, а останалите, които основно поставят цели по опазване на околната среда, са анализирани в настоящата точка), като анализ на връзката и съответствието на проекта на ОУП с относимите към него цели е направен в следващата таблица:

Стратегически документ и цели по опазване на околната среда	Начин, по който целите са взети предвид в ОУП
<p><b><u>Национална програма за развитие: България 2020:</u></b> Програмата е водещият стратегически и програмен документ, който конкретизира целите на политиките за развитие на страната до 2020 г. Формулирани са 8 приоритета, Целите и задачите на ОУП по конкретно са свързани със следните Приоритет:</p> <p><b>Приоритет 3:</b> Постигане на устойчиво интегрирано регионално развитие и използване на местния потенциал.</p>	<p>ОУП има принос към Подприоритета, тъй като съобразява документите за планиране на регионалното развитие от по-горна степен, в т.ч. следва принципите за устойчиво развитие. ОУП има принос към изпълнение на Подприоритета, тъй като предвижда именно развитие на населените места. ОУП е устройствената и планова основа за развитието на общината като цяло, в т.ч. подобряване на качеството на живот в селските райони от нея</p>
<p><b>Приоритет 7:</b> Енергийна сигурност и повишаване на ресурсната ефективност.</p>	<p>ОУП включва предвиждания, свързани с ресурсната ефективност – енергийна ефективност, намаляване загубите на вода и др.- реконструкция на остарели съоръжения Недостатъчна оползотвореност на ресурса от слънчева енергия на територията на общината. Наличните ВЕИ мощности на територията на общината не могат да задоволят необходимостите на ключови за сигурността и безопасността на населението от енергия при критични ситуации за националната енергоснабдителна мрежа. .</p>
<p><b><u>Националната стратегия за регионално развитие 2012-2022</u></b> Националната стратегия за регионално развитие (НСРП) за периода 2012 – 2022 г. е основният документ, който определя стратегическата рамка на държавната политика за постигане на балансирано и устойчиво развитие на районите на страната и за преодоляване на вътрешнорегионалните и междурегионалните различия/неравенства в контекста на общоевропейската политика за сближаване и постигане на интелигентен, устойчив и приобщаващ растеж.</p>	<p>При изработването на ОУП е отчетена НСРП , тъй като същата определя дългосрочните цели и приоритети на политиката за регионално развитие и като цяло е документ съобразен се с регионалните планове за развитие, областните стратегии, общинските планове за развитие.</p>
<p><b><u>Националната концепция за пространствено развитие 2012-2025 (НКПР)</u></b> Тя представлява средносрочен стратегически документ, който дава насоките за устройство, управление и опазване на националната територия и акватория и създава предпоставки за пространствено ориентиране и координиране на секторните политики. Заедно с</p>	<p>При изработването на ОУП на община Дупница е отчетена с НКПР, тъй като същата е документ съобразен с регионалните планове за развитие, областните стратегии, общинските планове за</p>

<b>Стратегически документ и цели по опазване на околната среда</b>	<b>Начин, по който целите са взети предвид в ОУП</b>
Националната стратегия за регионално развитие 2012 – 2022 г. тя е основен документ в най-новото ни законодателство и дългоочакван инструмент за интегрирано планиране и устойчиво пространствено, икономическо и социално развитие	развитие.
<p><b><u>Национална стратегия за развитие на горския сектор и Република България 2013-2020 г.</u></b></p> <p>Трите стратегически цели на стратегията са:</p> <ol style="list-style-type: none"> <li>1. Осигуряване на устойчиво развитие на горския сектор чрез постигане на оптимален баланс между екологичната функция на горите и тяхната способност дългосрочно да предоставят материални ползи и услуги;</li> <li>2. Засилване на ролята на горите за осигуряване на икономически растеж на страната и по-равномерно (балансирано) териториално социално-икономическо развитие;</li> <li>3. Увеличаване на приноса на горския сектор в зелената икономика.</li> </ol>	ОУП установява необходимостта от обръщане на особено внимание на предпазването от и намаляването на посегателствата върху околната среда, например чрез: използване на природосъобразни технологии в селското и горското стопанство, насърчаване на екологосъобразни транспортни и енергийни системи, предпазване от индустриални злополуки, възстановяване на околната среда в зони, увредени от замърсяващи промишлени производства, както и контрол на субурбанизацията. По отношение на горския сектор ОУП е насочен към осигуряване запазването на горски територии.
<p><b><u>Национален план за управление на отпадъците 2014-2020 г.</u></b></p> <p>Цел 1 Намаляване на вредното въздействие на отпадъците чрез предотвратяване образуването им и насърчаване на повторното им използване</p> <p>Цел 2 Увеличаване на количествата на рециклираните и оползотворени отпадъци, чрез създаване на условия за изграждане на мрежа от съоръжения за третиране на цялото количество генерирани отпадъци, което да намали риска за населението и околната среда</p> <p>Цел 3: Управление на отпадъците, което гарантира чиста и безопасна околна среда</p> <p>Цел 4: Превръщане на обществеността в ключов фактор при прилагане йерархията на управление на отпадъците</p>	<p>Проектът на ОУП съобразява предвижданията за устойчиво управление на отпадъците.</p> <p>Осигурено е законосъобразно управление на генерираните на територията на общината отпадъци.</p>
<p><b><u>План за управление на риска от наводнения в Западнобеломорски район</u></b></p> <p>Включва мерки за управление на риска от наводнения.</p>	<p>Съгласно Плана за управление на риска от наводнения на територията на община Дупница има два района със значителен и потенциален риск от наводнения (РЗПРН):</p> <p>BG4_APSFR_ST_06 и BG4_APSFR_ST_07</p> <p>Предвидените цели, задачи и дейности в ОУП ще въздействат нямат отношение или ще въздействат положително към рисковете от природни бедствия.</p>
<p><b><u>План за управление на речните басейни ПУРБ 2016-2021 г. на БДЗБР</u></b></p> <p>Включват програми от мерки за постигане на целите за опазване на околната среда.</p>	<p>ОУП съобразява действащия към момента ПУРБ 2016-2021 г. – описано е в разделите по компонент «води» в екологичната оценка.</p> <p>ОУПО съдейства за постигане на тази цел със следните си проектни предвиждания:</p> <ul style="list-style-type: none"> <li>- за подобряване на питейното водоснабдяване;</li> <li>- реконструкция на водопроводните мрежи, вкл. поэтапна подмяна на амортизираните им участъци; изграждане на ПСПВ;</li> <li>- за ограничаване замърсяването на повърхностните и подземните води с отпадъчни води от урбанизираните територии - доизграждането и рехабилитация на канализационна система, разширяване и модернизация на ПСОВ</li> </ul>
<p><b><u>Програма за намаляване нивата на замърсителите в атмосферния въздух и достигане на установените</u></b></p>	

Стратегически документ и цели по опазване на околната среда	Начин, по който целите са взети предвид в ОУП
<p><u>норми за вредни вещества, с период на действие 2015-2018 г.</u></p> <p>Програмата включва конкретни мерки, които да се прилагат в периода на действие на програмата, целящи намаляване на емисиите на фини прахови частици (ФПЧ10) от битово отопление, транспорта, промишлеността.</p>	<p>ОУП предвижда развитие на газопреносната мрежа, ремонт и рехабилитация на пътища и улици.</p>

### **Б. Цели по опазване на околната среда на международно равнище**

Целите по опазване на околната среда на **международно равнище** са формулирани в нормативни/конвенции/ и стратегически документи на европейско и международно равнище. Целите, включени в международни нормативни актове, са транспонирани в българското законодателство и се спазват и съобразяват, тъй като представляват нормативни изисквания.

**Цели по опазване на околната среда на европейско ниво** поставят:

- **Стратегия „Европа 2020“** – Третата цел на стратегията е свързана с изменение на климата и устойчивост на енергетиката - намаляване на емисиите на парникови газове с 20 % (или дори с 30 %, ако бъдат изпълнени условията) спрямо 1990 г. ; добиване на 20 % от енергията от възобновяеми енергийни източници; увеличаване на енергийната ефективност с 20 %, като същата е съобразена в проекта на ОУП при анализите на текущото състояние на аспектите на устройствения план – в частност – енергийна ефективност, доразвитие на газопреносната мрежа.
- **Седмата програма за действие за околната среда на ЕС до 2020 година „Благоденствие в рамките на нашата планета“:** Програмата идентифицира девет приоритетни цели. Три от тях обхващат основните области на действие: опазване на природата, по-ефективно използване на ресурсите и създаване на нисковъглеродна икономика, опазване на човешкото здраве от въздействията на околната среда. Други четири са насочени към това как ЕС и държавите членки могат да работят за постигането на заложените цели, а последните две цели са хоризонтални и са насочени към постигането на по-добра градска среда и глобално сътрудничество. В тази връзка проектът на ОУП съобразява и не влиза в противоречие с целите.
- **Стратегия на ЕС за биологично разнообразие до 2020 г.** – стратегията поставя шест приоритетни цели за обръщане на процеса на загуба на биологично разнообразие и рушене на екологичните услуги в ЕС до 2020 г.:

Проектът на ОУП поставя задачи, които не влизат в противоречие с посочените цели, като реализирането на предвижданията на ОУП ще окаже положително въздействие по отношение на биоразнообразието в сравнение с настоящото положение. По отношение на защитените зони, предвижданията на ОУП не водят до значителни отрицателни въздействия върху предмета и целите им.

### **5.2. Изводи относно съответствието на проекта на ОУП с целите по опазване на околната среда на национално и международно равнище**

От описаното в т. 5.1 става ясно, че проектът на ОУП съобразява, интегрира в себе си и не влиза в противоречие с целите по опазване на околната среда на национално и международно равнище.

## **6. Вероятни значителни въздействия върху околната среда и човешкото здраве**

### **6.1. Климат и климатични изменения**

#### **А. Въздействие на ниво „цел и задачи на ОУП“**

Като цяло косвено положително въздействие по отношение на климата, свързано с ограничаване емисиите на парникови газове на територията на общината.

Специфичната цел, заложена в ОУП, ще окаже положително въздействие върху климата и ще допринесат за адаптация към изменение на климата най-вече чрез целесъобразно управление на територията и опазване на природните дадености.

Задачите, свързани с управлението и опазването на природните ресурси, ще въздействат положително върху климата чрез целесъобразното усвояване на природните ресурси и благоприятстване състоянието на околната среда. Тези дейности ще доведат до забавяне изменението на климата.

Промените, свързани със задачите за развитие и благоустрояване на населените места и населението могат да засегнат микроклимата на отделни части от територията на общината.

Задачите, свързани с развитието на аграрното и производствено стопанството, ще окажат положително въздействие върху климата чрез внедряване на екологично земеделие и иновации и високотехнологични производства, което ще доведе до редуциране на емисиите на парникови газове.

Задачите, свързани с определяне на границите на териториите с ограничителен режим, извеждане на зоните, в които няма да се допуска застрояване, урегулиране на нарушени територии за рекултивация и др. ще въздействат положително върху климата.

Очакваното въздействие ще бъде положително, непряко, дългосрочно, с регионален обхват.

***Б. Въздействие на ниво „устройствени предвиждания, в т.ч. идентифицирани проекти“***

Очаква се, заложените в ОУП цел, задачи, устройствени зони и режими и дейности да окажат положително въздействие върху климата и да благоприятстват адаптацията към климатичните изменения чрез допринасяне за редуциране емисиите на вредни вещества и парникови газове. Това от своя страна е предпоставка за подобряване качеството на отделните компоненти на околната среда и създаване на по-добри условия за живот на населението.

Развитието на устройствени зони Атр и Оз ще доведат до положително въздействие върху този компонент.

**6.2. Атмосферен въздух**

***А. Въздействие на ниво „цел и задачи на ОУП“***

Очаква се косвено положително въздействие по отношение на качеството на атмосферния въздух, свързано с ограничаване емисиите вредни вещества на територията на общината.

***Б. Въздействие на ниво „устройствени предвиждания, в т.ч. идентифицирани проекти“***

Устройствените предвиждания в разглеждания ОУП няма да доведат до влошаване на КАВ в общината. Развитието и подобренията в устройствени зони Атр, Ок, Ов и Г ще доведат до косвено положително въздействие върху качеството на въздуха, а зона Оз – до пряко положително въздействие. Закриването на стари сметища също влия пряко положително върху качеството на атмосферния въздух.

**6.3. Води – повърхностни и подземни**

***А. Въздействие на ниво „цел и задачи на ОУП“***

Прогнозата и проектното решение за водоснабдителната система са съобразени със стратегическите цели и мерки за постигането им, заложен в общински, областни програмни документи, както и с проекта на ПУРБ на ЗБР 2016-2021 г. Прогнозното развитие на ВиК инфраструктурата определя критерии и нормативи в областта на водния сектор за постигане на устойчиво развитие на общината, които са свързани с нейните инфраструктурни проблеми в областта на водоснабдяването, отвеждането и третирането на отпадъчните води. Оптимизирането на работата на водоснабдителните мрежи, включително и рехабилитацията на мрежите и съоръженията по пътя на водата до консуматори и ограничаването загубите на вода ще доведат до положително въздействие, осигурявайки запазване и съхранение на водните ресурси за питейно-битово водоснабдяване, осигуряване на питейна вода за населението в необходимото количество и добро качество.

Предвидените задачи в ОУП ще окажат положително въздействие върху повърхностните и подземни води, най-вече чрез предотвратяване на тяхното замърсяване. Това е в резултат от опазване потенциала на природните дадености и целесъобразното управление на територията. Въздействието ще бъде положително.

***Б. Въздействие на ниво „устройствени предвиждания, в т.ч. идентифицирани проекти“***

По отношение на водоснабдяването, населените места са водоснабдени, но наличната питейна вода е не е достатъчна за задоволяване на нуждите на населението и бъдещото развитие на територията. Средно 0.69% от населението на Община Дупница търпи ограничения във водоподаването. Най-често на воден режим са жителите на селата Кременик, Делян и Палатово. От населените места, с почти напълно изградена канализационна мрежа е гр. Дупница. Селата Самораново, Бистрица, Яхиново, Крайници, Червен брег, Джерман и Пиперево имат изградена частична канализация по стопански начин. +Водоснабдителните мрежи са доста стари и амортизирани, което води до загуби на вода и увеличаване на експлоатационните разходи. В Община Дупница няма изградена Пречиствателна станция за питейни води. На територията на общината има само една пречиствателна станция за отпадни води /ПСОВ-Дупница/, която е в лошо техническо състояние.

Предвидените устройствени решения в ОУП на община Дупница ще окажат положително въздействие върху повърхностните и подземни води, разположени на територията на общината. Ще се подобри екологичното и химично състояние на повърхностните води и количествения и химичен състав на подземните водни тела, разположени на територията на общината. С прилагането на ОУП и предвидените в него мерки за опазване на повърхностните води ще се осигурят оптимални екологични условия за съхранение на елементите на биоразнообразието.

#### **6.4. Почви и нарушени терени**

##### ***А. Въздействие на ниво „цел и задачи на ОУП“***

Най-общо, предвижданията на ОУП включват нарастване на площта на урбанизираните територии за сметка на намаляване площта на земеделски територии.

Предвидено е увеличаване на строителните граници на населените места в общината с територии, за които има одобрени подробни устройствени планове, както и с такива, при които се наблюдава засилен инвестиционен интерес, предполагащ тяхното бъдещо усвояване. Сведено е до минимум отнемането на ценни земеделски земи за нуждите на урбанизацията;

По сериозни промени при компонента *почви* се наблюдава при *променя земеползването и собствеността*. Промяната на земеделските територии за целите на устрояването на зони с жилищни функции могат да засегнат плодородни земеделски територии. Независимо от това *не се очаква антропогенен натиск водещ до риск от загуба на почвеното разнообразие в общината*.

С развитието на селскостопанския сектор и доходите на земеделските стопани *се очаква прилагане на земеделски практики и с екологична насоченост*, като използването на торове и препарати за растително защита, които биха щадели както почвите така и повърхностни и подземни води от замърсяване.

С предвидените в ОУП *терени за рекултивация*, доизграждане и реконструкция на подпорни стени по коритата на реките Бистрица и Джерман, ликвидиране на съществуващи свлачища ще се предотврати замърсяване на почвите в района и опазването плодородието им.. Ще се предотврати появата на *ерозия и дефлация*. Предвидено е закриване на всички нерегламентирани сметища на територията на общината. Ще се засили периодичния почвен мониторинг.

С цел опазване и подобряване на почвеното плодородие се препоръчва строго спазване на предложените устройствени зони (проект на ОУП), както и прекратяване на практиките свързани с хаотична промяна на предназначението на земеделските земи.

*За подобряване състояние на системите: „обитаване“, „труд“ и „отдых“* в общинската програма за развитие на Дупница 2014-2020 г. „Приоритет 4: Благоустроена и сигурна градска среда”, Специфична цел 4.1. „Уредена градска среда” са предвидени проекти за: „Изграждане на зони за отдих в ж.к. Бистрица и кв.Елица на гр. Дупница”, „Реконструкция на детска площадка гр.Дупница „Изграждане на поливна система в зелените площи на града”, реконструкция на отделни части в съществуващите паркове с цел създаване на единна зелена система и функционални връзки между вътрешноселищният и крайселищен ландшафт; обезпечаване на нормативите за зелени площи в селищната среда и подобряване на параметрите на околната среда (респективно опазване на почвите в населените места) чрез елементите на Зелената система използвайки заложените параметри за озеленена площ в ОУПО.

Заложено е и насърчаване развитието на екологично земеделие и оптимизиране традиционните селскостопански производства в общината за алтернативни земеделски дейности, което води косвено до опазване на земите и почвите.

От особено важно значение е ОУП на общината *да бъде прилаган като част от общата система за стратегическо планиране и програмиране на регионалното развитие*, установена със законодателните разпоредби и в рамките на националната политика за регионално развитие. Съхранените местни ресурси – хората, природата, горите, земята, водите, защитените територии и зони, природното и културно наследство са символи на местната идентичност и основа за бъдещото развитие на община Дупница. В плана е заложено: устойчив растеж на общината чрез насърчаване на по-екологична и по-конкурентоспособна икономика с по-ефективно използване на ресурсите; развитие на аграрния отрасъл при устойчиво управление на природните ресурси: - дейности: увеличаване на трайните насаждения; както и изграждане, модернизирани на хидромелиоративна инфраструктура и подобряване на научно-техническото, информационното, организационното и пазарното обслужване на местните селскостопански производители; създаване на условия за оптимално използване на планински екосистеми за производството на животинска продукция; рекултивация на земеделския и горски фонд; увеличаване площта на горските масиви и подобряване на горската инфраструктура; Създаване на демонстрационен център в паркова и рекреационна среда;

Заложено е и подобряване на транспортната свързаност и достъпа; Постигане на балансирано и устойчиво регионално развитие и укрепване на връзките между град и селските райони;

Във връзка с горното, при възлагане и изработка на общи и подробни устройствени планове за отделни населени места на общината, както и територии с друго предназначение, трябва в изготвеното за случая задание за проектиране, заложените правила и норми на застрояване да отговарят на тези, предвидени в ОУП.

Пространствената концептуална характеристика на Общината се определя в резултат на възстановяването на собствеността върху земеделските земи и върху горите и земите от горския фонд в изпълнение на ЗСПЗЗ и ЗВСГЗГФ.

В ОУПО е акцентирано отчитането на стратегическите измерения на *факторите със стимулиращо влияние*, засягащи: развитие на туризма, чрез използване на разполагаемите в общината туристически ресурси и културни ценности и развитие на съпътстващи туризма дейности и услуги;

Развитието на община Дупница ще изпитва и съпътстващото влияние на *фактори със задържащ характер* - липсата на човешки ресурс с необходимото качество като образование и професионални умения и административен капацитет, възраст; липсата на изградена устойчива бизнес и инвестиционна среда; наличието на диспропорция между потребността от публични инвестиции и очакваните възможности за бюджетно осигуряване на средства.

Задържащият фактор влияе върху опазване на параметрите на околната среда, в т.ч. опазване на земи и почви, и води до забавяне на голяма част от реализацията на инвестиционните намерения в общината.

Пространственото развитие на община Дупница трябва да бъде насочено към комплексното и равномерно селищно развитие, ликвидацията на монофункционалните активности на град Дупница и предложения за създаване на вторични центрове, които ефективно да балансират отделните съставни части на общината, като поемат част от функциите на града на различни нива на обслужване, образувайки селищна пространствена мрежа

Пространственото планиране на отделните територии е съобразено с реалното инвестиционно търсене на терени за обитаване и за стопански дейности като се съблюдават и изискванията за устойчивост на системите.

### ***Б. Въздействие на ниво „устройствени предвиждания, в т.ч. идентифицирани проекти“***

**Територии с общо предназначение** - съгласно предвижданията на ОУП, ще се увеличи от 1703.31 ха на 3263.9 ха. Увеличението е от 1560.56 ха.

От тях *територии с жилищни функции* от 1181.35 ха (3.55%) нарастват на 1516.55 ха (4.56%). Увеличението е с 335.19 ха..

Рекреационна устройствена зона за *вилен отдих, за курортни дейности в природна среда* се увеличава на 568.39 ха. Увеличението е от 567.10 ха.

*Терените за производствени дейности* съгласно ОУП се увеличават от от 315.33 ха се увеличават на 354.67 ха. Увеличението е с 39.33 ха.. Терените за складова дейност се запазват 132.04 ха. Предвижданията на ОУПО са съобразени с фактическото разположение на промишлените зони, оформени съгласно действащите до сега планове.

Предвидено е увеличаване на територии за озеленяване, спорт и атракции от 19.42 ха на 25.30 ха. Увеличението е от 5.88 ха.

*Земеделски територии* - съгласно предвижданията на ОУП, те ще заемат 57,52% от територията на общината или 17078,85 ха. Намалението на земеделските територии е от 2051.38 ха.

*Горски територии* - съгласно предвижданията на ОУП, те ще заемат ха 5449,40 ха увеличението е от 266.73 ха.

*Защитени и нарушени територии* - Устройството на тези територии се осъществява съгласно ЗЗТ и ЗБР и въз основа на планове за управление и други устройствени планове. Строителство се допуска, ако е предвидено по тези планове и при влязъл в сила ПУП.

В ОУП, територия от 5.61 ха за опазване на културното наследство НКЦ се запазва, но се уреждат категориите. Предвиждания за развитието на териториите, свързани с наличието на археологически, културно-исторически паметници на територията на общината са регламентирани като устройствена категория „Група територии за защита на културното наследство“:

- „Ткин А” - Режим на територии с група от единични археологически обекти с охранителната им зона с режим „А“ по АКБ;
- „Ткин Б” - Режим на територии с група от единични археологически обекти с охранителната им зона с режим „Б“ по АКБ;
- „Ткин 1” - Определя се като територия за археологическо проучване, консервация, реставрация, експониране и социализация;
- „Ткин 1.1” - Определя се като територия за археологическо наблюдение;
- „Ткин 2”, „Ткин 3”, „Ткин 4” - Всички дейности да бъдат съгласувани с НИНКН и Министерство на културата.

В ОУП е предвидено територии - от 4.03 ха за възстановяване и рекултивация

Предвидено е да се рекултивират всички нерегламентирани сметища. Рекултивацията на нарушените терени ще доведе до предотвратяване на замърсяването на почвите и развитие на ерозионни процеси;

*Въздействието върху компонент земи и почви се оценява като:*

- *дълготрайно* – развитието на и устройството на зоните е с определени устройствени параметри, които ограничават прекомерното застрояване и задоволяват териториалните нужди на системите „Обитаване”, „Труд” и „Отдых”.

- *пряко, дългосрочно* – окрупняване териториите на селата.

- *пряко, положително, дългосрочно* – спиране на хаотичната промяна предназначението на земята; земята ще бъде променена с конкретна цел и устройствени параметри, отговарящи за зоната. Необходимо е максимално опазване на плодородните земеделски земи до IV (В ОУП не е разглеждана категорията и собствеността на засегнатите земеделски земи).

- *кумулятивно, краткотрайно* - макар и локално при реализиране на отделните инвестиционни намерени ще има промяна на протичащите в почвения субстрат физикохимични, воднофизични и биологични процеси;

- *отрицателно, едновременно, дългосрочно* - развитието на община Дупница ще изпитва и съпътстващото влияние на фактори със задържащ характер. Липса на човешки ресурс и инвестиции ще забавят развитието на зоната.

Предвижданията на ОУП са отражение на ресурсните и икономическите реалности. Като цяло устройството на територия на община Дупница предвидена в ОУП не създава опасност от замърсяване на земите и почвите на територията на общината.

Земеползване - При разработването на проекта на ОУП на община Дупница са спазени изискванията за съхраняване и доразвитие на съществуващата пространствена организация, като са отчетени настъпилите количествени и качествени промени в параметрите на средата. Приоритетните за дадено място дейности са свързани с конкретните условия и установени традиции. ОУПО създава устройствени условия за по-ефективно използване на селищната среда в населените места. Също така той ограничава възможностите за промяна предназначението на отделни поземлени имоти извън предвидената зона с цел застрояване.

*Въздействието ще бъде положително*, предвид регулиране ползването на земите и тяхното предназначение. Регулираното териториално развитие ще ограничи безразборното усвояване на земеделски земи.

Определените зони за развитието и стабилизирането на общинската икономика са свързани с екологосъобразни производства, които не се очаква да окажат значимо отрицателно въздействие върху почвите. Въздействието ще бъде положително, предвид регулиране ползването на земите и тяхното предназначение.

Предвидени са терени за рекултивационни дейности, особено ликвидиране на съществуващите сметища, които ще окажат положително въздействие върху опазване на почвите от замърсяване и ерозия.

Въздействието върху състоянието на почвите ще бъде в резултат от опазване потенциала на природните дадености и целесъобразното управление на територията. Въздействието ще бъде положително и непряко, следствие от устойчивото управление на територията

Реализиране на отделните *инвестиционни намерения* във всяка една от предвидените нови устройствени зони ще окаже отрицателно въздействие върху почвите – локална промяна на протичащите в почвения субстрат физикохимични, воднофизични и биологични процеси.

Реалното състояние на общината и по-конкретно населените места, като площ напълно задоволяват териториалните нужди на системите «Обитаване», «Труд» и «Отдых». С проектът се усвояват незначителни площи за ново жилищно строителство. В преобладаващият случай това е продиктувано от окрупняване териториите на селата (бившите застроени терени и неурегулирани до сега).

Производствено-складови територии се обособяват на местата на стари стопански дворове, а такива, в които са се появили и жилищни сгради са третираны като зони със смесени функции.

Възможни са краткотрайни, локални, отрицателни въздействия по време на изпълнение на дейностите по изграждане на отделни инвестиционни проекти, които биха могли да доведат до незначителни замърсявания на почвите.

Проектът на ОУП на Община Дупница предлага функционално зонироване, като характер на застрояване и нормите към съответните зони, които стават задължителни по отношение прилагането на му.

Урегулирането чрез настоящия ОУП на съществуващи и застроени зони въз основа на влезли в сила ПУП спомага за интегрирано планиране и устойчиво пространствено, икономическо и социално развитие на общината в нейната цяло.

#### **6.5. Геоложка основа и полезни изкопаеми**

##### ***А. Въздействие на ниво „цел и задачи на ОУП“***

Не се очакват негативни въздействия върху геоложката основа.

##### ***Б. Въздействие на ниво „устройствени предвиждания, в т.ч. идентифицирани проекти“***

Не се очаква отрицателно въздействие. Не са предвидени промени в устройственото планиране на териториите за добив на полезни изкопаеми.

#### **6.6. Ландшафт**

##### ***А. Въздействие на ниво „цел и задачи на ОУП“***

Задачите, свързани с управлението и опазването на природните ресурси, с развитието на населените места и населението, с развитието на стопанството, с развитието на техническата инфраструктура, развитието на социалната инфраструктура и задачите, свързани с опазването на културното наследство, осигуряване на възможно най-добър баланс между частните и обществените интереси, като ОУП трябва да защитава и гарантира частната собственост, но в същото време следва да дава възможност за реализация на доказани обществени интереси, които са заложили в Общинския план за развитие на община Дупница за период 2014-2020 г.. Всичко това е взето под внимание при изготвянето на ОУП. Тя дава общата представа за характеристиките на общината в контекста на концепцията за устойчиво развитие и опазване на околната среда. Крайният резултат и изводите направени от анализите за визия са ориентирани към различните сфери на развитие на местно ниво.

Някои от отделните аспекти от предвижданията на ОУП, които се припокриват с визията за развитие на Община Дупница, вземайки под внимание основните принципи за устойчиво развитие и опазване на околната среда могат да се формулират по следния начин:

- Рационално използване на природните ресурси;
- Свеждане до минимум замърсяването на отделните компоненти на природната среда;
- Елиминиране на нерегламентиранияте сметища на територията на Общината;
- Озеленяване на населените места и извън тях и създаване на единна зелена система;
- Балансирано използване на територията на Община Дупница за рекреативни цели и развитие на туризъм;
- Устойчиво управление на природните забележителности и защитените територии;
- Подобряване на транспортната инфраструктура;
- Свеждане до минимум замърсяването с битови отпадъци;
- Икономически растеж на дребният и среден бизнес, земеделието и промишлеността;
- Разширена търговска структура и стокообмен; Привличане на инвестиции
- Повишена роля на местната власт в подобряване на екологичните параметри
- Адекватни екологични условия за жителите на Община Дупница
- Привличане на местното население в решаването на екологични проблеми и подобряването на околната среда;

Всички те имат отношение към опазването на ландшафтните доминанти от прилагането на ОУПО.

Структурата на ландшафтите е тясно свързана с неговата динамика (повтарящи се, обратими, предимно ритмични промени, които не водят до изменение на ландшафта, т.е. извършват се в рамките

на неговата съвременна структура. Функционирането на ландшафтите е подчинено на съвкупността на физико-химични, химични и биологични процеси.

Причините за трансформацията на ландшафтите могат да бъдат не само външни (обща изменения на макроклимата, тектонски движения и др.), но и вътрешни. Ландшафтите непрекъснато еволюират и при устойчиви условия поради непрекъсващите взаимодействия на компонентите (т.е. при функционирането на ландшафта), т.е. ландшафтите се саморазвиват.

Всички дейности свързани със строителството и експлоатацията на определена инфраструктура имат комбинирано, комплексно, кумулативно въздействие върху локалния ландшафт.

В различните направления ландшафта се възприема като характерна визуална характеристика на дадена територия. Визуалните нарушения и зрителното въздействие донякъде е индивидуално и относително.

При ландшафтните комплекси, формирани и функциониращи на територията на община Дупница, значителни въздействия от страна на предложените изменения с проекта на ОУП на общината не се очакват. Също така с предложените за увеличаване територии на антропогенните ландшафти не се създават обстоятелства застрашаващи компонентите на околната среда и здравето на населението в близост до тези ландшафтни комплекси.

Проблемите, които възникват от взаимодействието между урбанизираната и техническата инфраструктура, като функционална система и ландшафта, като териториална система в зависимост от техния произход и характер, могат да бъдат следните:

- *икономически* – като резултат от взаимодействието на техническата инфраструктура и икономическото развитие на общината. Необходимост от максимално опазване на природните дадености и влагане на средства за възстановяване на нарушения в ландшафта - борба с ерозията, възстановяване на почвеното плодородие, пречистване на водите; опазване на крайречните земи; установяване на наличието на природни ресурси и степен на експлоатация, опасност от изчерпване, възможностите и продължителността на възпроизводството - главни условия за устойчиво, самоподдържащо се развитие; конфликти в развитието на икономическите, функционалните и териториални системи;

- *социални* - хармонично изграждане на ландшафта при задоволяване на потребностите на обществото и на отделната личност; запазване на оптимално съотношение между урбанизираните и природни пространства, обезпечавашо условията за възпроизводство на ландшафтните системи; опазване на природните ценности, защитени територии и уникални ландшафти в системата на културните ландшафти; разкритие на историческия ландшафт, като елемент на културното наследство; опазване здравето на хората; осигуряване на оптимални условия за отдых, спорт; възпитание на култура, вкус, уважение и етика в отношението към природата;

- *функционални* - степен на пригодност на ландшафта за поемане на разнообразните човешки дейности, функционалната структура на територията и съвместимостта на водещата функция със съпътстващите - пълноценно устройство на ландшафта и опазване на екосистемите в териториите на системите „труд”, „обитаване”, „отдых”, комуникации и техническа инфраструктура;

- *пространствени* - емоционална връзка между човека и въздействието на околните пространства, подчинени на особеностите на природни и антропогенни компоненти на средата.

- *административно-правни* - провеждане на политика по-отношение на опазване на околната среда от държавата и различните държавни институции от една страна и разгръщането на частната инициатива, стремежът за извличане на печалба от възстановените права върху определените територии, които водят до определяне на конкретни стратегии за развитие и промяна на функциите на територията, когато трябва да се защитават обществени интереси.

- *технически* – изграждането на обектите в определените зони в съответствие с основните природни компоненти от които зависи функционирането им.

- *екологични* - взаимовръзка между функционалните системи за по-добър контрол върху околната среда; очертаване на границите на запазване на екологичното равновесие; запазване на биоразнообразието и местообитанията;

- *естетически* - изграждане на ясна, хармонична и многопластова пространствена структура на ландшафта; определяне на оптимално въздействие на природните и антропогенните компоненти за постигане на хармония и единство в ландшафта; обвързване на изградената среда и нейните компоненти с новите зони и конкретния ландшафт за максимално запазване на неговия характер, структура, мащаб и естетическа хармония. Визуално въздействие от промяната на вида на територията може да бъде смекчено само с планово устройство на територията и екологосъобразно функциониране на отделните

зони. Съхраняване на природните дадености ще доведе до хармонично включване на новите зони към вече съществуващите такива.

#### **Б. Въздействие на ниво „устройствени предвиждания, в т.ч. идентифицирани проекти“**

За опазването на ландшафта България, освен българското законодателство играе роля и Европейска конвенция за ландшафта - Ратифицирана на 13.10.2004 г. /ДВ бр. 94/22.10.2004 г./, в сила за Р България от 01.03. 2005 г. Конвенцията се основава на идеята, че съществува един единен ландшафт, всеки от компонентите на който е важен за някого и че както културните, така и природните му аспекти имат значение за характера му и обясняват настоящето му състояние. *Главната цел на конвенцията за ландшафта е да съхрани европейското културно и природно наследство, които определят облика на общоевропейския ландшафт.* За постигане на тази цел, конвенцията обединява усилията на договарящите се страни и организира ефективно сътрудничество за изпълнението им на европейско ниво, като същевременно ги *подпомага да разработят политика за опазване, управление и планиране на европейския ландшафт на национално и местно ниво.* Друга цел на конвенцията е да демонстрира, че природните и културните компоненти на ландшафта могат да бъдат опазвани и укрепвани и без обявяването им за паметници.

Двата основни аспекта на конвенцията са:

- признаването на ценността на всички компоненти на ландшафта и значението им за осигуряване на качеството на живот на хората и тяхната самобитност;
- активната роля на обществото при възприемането и оценката на ландшафта.

От анализа на природните и антропогенните компоненти на ландшафта, става ясно, че на територията на община Дупница са налице предпоставки за съхраняването на автентичния характер на ландшафта и съчетанието на природни и антропогенни компоненти в интегрирана политика и култура на земеползване.

Общият устройствен план с устройствените си предвиждания, правила и нормативи осигурява в максимална степен едновременно социализацията и опазването на всички ценни природни и антропогенни дадености – природозащитени обекти и културно-историческо наследство.

Целта на ОУП на Община Дупница е в съответствие с изискванията за постигане на устойчиво развитие, като се търси баланс между икономическите интереси на общината, инвестиционни намерения, стабилизиране на населените места, осигуряване на високо качество на живот и околна среда при съхраняване на уникалните природни дадености и културно наследство.

ОУП отговаря на основните приоритети, заложи в Плана за развитие на община Дупница, Стратегия за развитие на област Кюстендил и Национална стратегия за опазване на околната среда.

ОУП Дупница е разработен в съответствие с изискванията на ЗУТ и подзаконовата нормативна база. Заложените показатели осигуряват устойчиво развитие на общината като цяло, като са взети под внимание съществуващите природни дадености и осигурява по-високо качество на обитаване\

#### **Извод**

**Територии с общо предназначение** - съгласно предвижданията на ОУП, ще се увеличи от 1703.31 ха на 3263.9 ха. Увеличението е от 1560.56 ха.

От тях територии с *жилищни функции* от от 1181.35 ха (3.55%) нарастват на 1516.55 ха (4.56%). Увеличението е с 335.19 ха или с 1.01%.

Терените за *производствени дейности* съгласно 315.33 ха се увеличават на 354.67 ха. Увеличението е с 39.33 ха или с 0.12%. Терените за складова дейност се запазват 132.04 ха. Предвижданията на ОУПО са съобразени с фактическото разположение на промишлените зони, оформени съгласно действащите до сега планове.

Територии за *озеленяване, спорт и атракции* – в ОУП е предвидено от 19.42 ха (0.28%) да се увеличат на 25.30. Увеличението е от 5.88 ха или с 0.02%.

*Земеделски територии* - съгласно предвижданията на ОУП, те ще заемат 51,35% от територията на общината или 17078,85 ха. Намалението на земеделските територии е от 2051.38 ха или с 6.17%.

Горски територии - съгласно предвижданията на ОУП ще заемат 5449,40ха. увеличението е от 266.73 ха или 0.8%.

**За природозащита - защитени територии и защитени зони** – териториите от 5003.77 ха се увеличават на 6144.79 ха или с 3.43%.

Устройството на тези територии се осъществява съгласно ЗЗТ и ЗБР и въз основа на планове за

управление и други устройствени планове.

Строителство се допуска, ако е предвидено по тези планове и при влязъл в сила ПУП.

Подробно балансът на територията е даден в 1.3.2. Планирана промяна с ОУП.

*Приложение II – Текстови материали и карти:*

Баланс на територията на ОУП на община Дупница;

Баланс на територията на община Дупница по землища;

*Приложение I – Графични материали:*

Общ устройствен план – Вид на територията М 1:50000

Общ устройствен план – Зелена система М 1:50000

Проектът на ОУП на Община Дупница предлага функционално зонироване, като характер на застрояване и нормите към съответните зони, които стават задължителни по отношение прилагането на му. Промяната е в площта на един териториален елемент за сметка на друг.

Всичко това е заложено с устройствени показатели за съответната зона, и води до промяна в локалните ландшафти, без промяна в основния тип ландшафт.

За да се намали въздействието от разширяването на антропогенния тип ландшафт община Дупница трябва да осъществява постоянен контрол над извършваните и предвидени за извършване инвестиционни дейности в отделните зони, както и да възпрепятства опитите за нарушаване или разрушаване на ландшафтните системи извън обсега на отредените с настоящия план зони за разширение на населените места.

При определяне на подробните устройствени планове на отделните устройствени структури, зони и терени със самостоятелен устройствен режим, община Дупница трябва да се съобразява със спецификата на ландшафтната система и чрез индивидуален подход да се подбира решение, което няма да застраши съществуването на системата или да позволи внасянето в нея на несвойствени и застрашаващи функционирането ѝ елементи.

Развитието на културният туризъм насърчава местното население за опазване на културната идентичност със съзнание за гордост от историческите корени. Община Дупница разполага с потенциал за развитие на интегриран културно-исторически, селски, еко туризъм, лов и риболов, което се обуславя от редица благоприятни предпоставки – географско положение, природни ресурси и богато културно-историческо наследство.

Земеделските (агрогенни) ландшафти също формират облика на съвременния ландшафт. Основната част от тях са: обработваеми земи и необработваеми земи (пасища, дерета). Общината трябва да следи развитието на селскостопанския сектор на територията си, да стимулира, чрез обучения и други добри практики, земеделците си да използват в практиката си екологосъобразни методи за земеделска дейност, опазващи характеристиките на ландшафтите в общината; да им бъдат представяни иновативни земеделски методи и практики за борба със замърсявания на почвите, както и за опазването им от неблагоприятните въздействия на ветровата ерозия.

Предвиденото с ОУП развитие на зелената система ще допринесе за връзка между отделните подсистеми, връзка между природните ландшафтни и урбанизираните територии.

С предложения предварителен проект на ОУП, съществуващите ландшафтните структури в общината не се застрашават от разрушаване.

#### **Извод**

##### ***А. Въздействие на ниво Специфична цел на ОУПО***

Не се очакват значими отрицателни въздействия върху ландшафта, следствие от специфичните цели на ОУПО. Напротив, заложената цел ще бъде предпоставка за съвременно третиране и устройство на територията и на отделните компоненти на ландшафта. Очакваното въздействие е положително.

Промените произтичащи от развитието на урбанизираните процеси са свързани с отнемането на земеделски терени за развитието на селищата и съпътстващите ги функционални зони. Останалите земеделски земи, които са елемент от крайградските зони, са подложени на увеличаващо се натоварване за краткотраен отдих - развитие на туризъм с допълване на лов, риболов и спорт с цел да се увеличат доходите от слабопродуктивните земи. Ежедневният отдих се извършва в зелените площи на населените места. Многообразните дейности за отдих в градините и парковете са групирани в две основни форми - активен (в движение) и пасивен (в покой). Активният отдих е по-привлекателен и такива обекти за отдих ще са с предимства за изграждане.

##### ***Б. Въздействие на ниво Задачи на ОУПО***

Задачите на ОУПО са свързани с подобрене на средата в резултат от възстановяването на природните и антропогенни компоненти на ландшафта и икономическото оживление в общината. Не се

очакват значими отрицателни въздействия върху локалния ландшафт. Въздействието ще бъде положително, пряко, дългосрочно.

Регулираното териториално развитие ще ограничи безразборното усвояване на земеделски земи, унищожаването на горски територии и навлизането в защитени такива. Предложените режими за системи за обитаване, културно наследство, зелена система, спорт и отдых ще окажат положително въздействие върху съхраняване и подобряване на ландшафта.

Въздействието ще бъде положително, пряко, дълготрайно.

Всички дейности свързани със строителството и експлоатацията на определена инфраструктура имат комбинирано, комплексно, кумулативно въздействие върху локалния ландшафт. *Кумулативен ефект* върху локалния ландшафт може да се появи, само при кумулативен ефект върху останалите фактори и компоненти на околната среда, съставляващи отделните локални ландшафти – почви, флора, фауна, повърхностни и подземни води, геоложка основа в обхвата на територията на общината. При реализацията на ОУПО кумулативен ефект е малко вероятен.

#### **6.7. Биологично разнообразие**

##### ***А. Въздействие на ниво „цел и задачи на ОУП“***

Не се очакват значителни неблагоприятни въздействия върху ЗЗ в резултат от предвижданите устройствени зони и дейности в проекта на ОУП.

В заключение, при изпълнение на всички смекчаващи и превантивни мерки, предвидени по законов и нормативен ред, както и тези от настоящия доклад, ще гарантират и сведат до минимум негативно действащите фактори върху целите и предмета на опазване на защитени зони BG0000495 Рила, BG0002129 Рила буфер, BG0000636 Ниска Рила и BG0000308 Верила, като при това положение, реализацията на разглеждания ОУПО *ще бъде СЪВМЕСТИМО с тях.*

##### ***Б. Въздействие на ниво „устройствени предвиждания, в т.ч. идентифицирани проекти“***

На ниво Специфични цели въздействието върху защитените зони ще е положително, предвид, че част от задачите на ОУПО са свързани с използване на потенциала на природните дадености и културно-историческото наследство.

Оценка относно степента на въздействие върху предмета и целите на опазване в ЗЗ, е дадена в Доклада за оценка на съвместимостта /ДОС/ - самостоятелно приложение към ЕО.

Устройството на тези територии се осъществява съгласно Закона на защитените територии (ЗЗТ и ЗБР) и въз основа на планове за управление и други устройствени планове.

В ОУП са отделени Територии за природозащита – защитени територии. Площта е 5003.77 ха (15.05%) от територията на общината. Тази площ е предвидено да се увеличи на 6144.79 (18.48%). Увеличението е от 1141.03 ха или с 3.43%.

Проектните предвиждания в ОУПО, свързани с развитието и устройството на населените места, не носят рискове за биоразнообразието на територията на общината.

Прогнозата и оценката на възможните значителни въздействия върху околната среда са непосредствено свързани с прогнозата на ОУПО, и подхода на планирането към проблемите на околната среда.

При реализиране на ОУП, пряко не се засягат защитени територии, но ще има незначително негативно въздействие върху животинските видове и техните местообитания. Не е наложително да се прилагат смекчаващи или компенсиращи мерки. Вероятните значителни въздействия върху животинските видове ще бъдат краткосрочни, временни с ниска степен и няма да доведат до загуба на индивиди и популационни нарушения при видовете, без кумулативен характер.

С писмо с изх. № 11146/8581/23.12.2021 г РИОСВ София дава положителна оценка на изготвения доклад за оценка съвместимост на планове и програми на ОУПО Дупница

##### ***Б. Въздействие на ниво „устройствени предвиждания, в т.ч. идентифицирани проекти“***

При реализиране на ОУП, пряко не се засягат защитени територии, но ще има незначително негативно въздействие върху животинските видове и техните местообитания. Не е наложително да се прилагат смекчаващи или компенсиращи мерки. Вероятните значителни въздействия върху животинските видове ще бъдат краткосрочни, временни с ниска степен и няма да доведат до загуба на индивиди и популационни нарушения при видовете, без кумулативен характер.

Общо, при реализация на предвидения проект на ОУПО Дупница ще се промени площта на *Територии с общо предназначение* – ще се увеличат от 1703.31 ха на 3263.9 ха. Увеличението е от 1560.56 ха..

От тях *територии с жилищни функции* от 1181.35 ха (3.55%) нарастват на 1516.55 ха (4.56%). Увеличението е с 335.19 ха..

*Рекреационна устройствена зона* за вилен отдих, за курортни дейности в природна среда се увеличава на 568.39 ха. Увеличението е от 567.10 ха.

Предвидено е увеличаване на *територии за озеленяване, спорт и атракции* от 19.42 ха на 25.30 ха. Увеличението е от 5.88 ха.

Ще се промени начинът на трайно ползване на земите. Съгласно ОУП „Земеделски територии” от 19130,23 ха ( 57,52%) те ще заемат 17078,85 ха ) от територията на общината. Намалението на земеделските територии е от 2051.38 ха (6.17%).

Съгласно ОУП Горски територии - от 5182,67 ха (15,58%) се увеличават на 5449,40 ха (16,39%). Увеличението е от 266.73 ха или с 0.8%.

*За природозащита - защитени територии и защитени зони* – териториите са 5003.77 ха (15.05%) и се предвижда да се увеличат на 6144.79 ха (18.48%). Увеличението е с 3.43%.

Въздействията върху биологичното разнообразие от реализацията на отделните елементи на ОУП се определят като косвени.

При спазване на смекчаващи мерки не се очаква осъществяването на тези елементи да доведе до значими преки въздействия върху природни местообитания и популации на видове, предмет на опазване в близките защитени зони.

Тук трябва да се отбележи, че вида, обхвата и фазата на вероятните въздействия, както и възможните комбинирани и кумулативни въздействия са оценени както по отношение на защитените зони, така и по отношение на заобикалящите ги територии. Тъй като настоящият ОУПО не предвижда дейности на територията на защитените зони, възможните въздействия произтичащи от реализацията му, ще са основно извън територията на тези зони.

С писмо с изх. № 11146/8581/23.12.2021 г РИОСВ София дава положителна оценка на изготвения доклад за оценка съвместимост на планове и програми на ОУПО Дупница.

## **6.8. Културно-историческо наследство**

### ***А. Въздействие на ниво „цел и задачи на ОУП***

Задачите, свързани с опазването на културното наследство изискват при разработването на ОУП да се спазват изисквания, свързани с оценка на обектите на недвижимото културно наследство по отношение на пространственото им разположение, типология, период на изграждане, степен на съхраненост, риск, достъпност и др.; да се създадат устройствени предпоставки за опазване и развитие на недвижимото културно наследство в единство с нематериалното културно наследство и тяхното популяризиране като основен ресурс за устойчиво развитие на общината; да се направят предложения за реализиране на културни маршрути; да се обвърже системата на недвижимото културно наследство с другите функционални системи, с цел създаване на условия за взаимно стимулиране и опазване. Очакваното въздействие е положително, предвид поставените пространствени решения и възможности за съхранение и валоризиране на културното наследство.

### ***Б. Въздействие на ниво „устройствени предвиждания, в т.ч. идентифицирани проекти“***

В обхвата на ОУП са определени територии със самостоятелен устройствен режим. Това са територии за недвижими културни ценности (НКЦ), които се устройват съгласно Закона за културното наследство (Обн. ДВ. бр. 19 от 13 Март 2009 г., посл. изм. и доп. ДВ. бр. 16 от 26 Февруари 2016 г.). Не се очакват значими отрицателни въздействия.

С оглед на съхранената историческа структура и концентрация на голям брой НКЦ на територията на общината, с проекта за ОУПО се предвижда създаване на режим със специфични изисквания за устройство и застрояване на урбанистичните структури.

Според предоставената от Националния институт за недвижимо културно наследство на територията на Община Твърдица има общо 72 недвижими културни ценности.

На територията на община Дупница са регистрирани 107 археологически обекти, съгласно АИС АКБ.

Съгласно действащата нормативна база с проекта на ОУП са предложени следните режими за опазване на културното наследство на община Дупница:

Ткин А Режим на територии с група от единични археологически обекти с охранителната им зона с режим „А“ по АКБ;

Ткин Б Режим на територии с група от единични археологически обекти с охранителната им зона с режим „Б“ по АКБ;

Реализирането на ОУП ще допринесе за използването на културното наследство като ресурс за положително въздействие върху различните функционални системи. Залегналите в ОУП цел и задачи, устройствени зони и режими, както и дейности, ще окажат положително въздействие върху културното наследство, като спомогнат за неговото валоризиране и опазване.

Реализирането на ОУП ще допринесе за използването на културното наследство като ресурс за положително въздействие върху различните функционални системи. Залегналите в ОУП цел и задачи, устройствени зони и режими, както и дейности, ще окажат положително въздействие върху културното наследство, като спомогнат за неговото валоризиране и опазване.

Въздействието ще бъде положително, продължително и пряко.

#### **6.9. Материални активи**

##### ***А. Въздействие на ниво „цел и задачи на ОУП“***

Положително кумулативно въздействие по отношение на материалните активи и рационалното, устойчиво ползване на земите на територията на общината.

##### ***Б. Въздействие на ниво „устройствени предвиждания, в т.ч. идентифицирани проекти“***

Предложеното устройствено зонироване в проекта на ОУПО ще има следното отражение по отношение на материалните активи е положително, дългосрочно, вторично, кумулативно.

#### **6.10. Отпадъци**

##### ***А. Въздействие на ниво „цел и задачи на ОУП“***

Задачите заложи в ОУП ще доведат до положителна промяна на компонента „отпадъци“ чрез:

- подобряване на сметосъбирането и сметоизвозването от съществуващите и новопредвидените за застрояване имоти, които ще влязат в регулация;
- повишаване на контрола върху сметосъбирането в новоурегулираните и съществуващите производствени зони;
- прекратяване на неконтролираното изхвърляне на отпадъци върху нерегламентираните сметища. Прекратява се и замърсяването на околните терени (*около нерегламентираните сметища*) с отпадъци.

##### ***Б. Въздействие на ниво „устройствени предвиждания, в т.ч. идентифицирани проекти“***

Устройствените предвиждания ще доведат до пряко и косвено положително въздействие върху компонента „отпадъци“ изразяващо се в повишаване контрола и предотвратяване изхвърлянето на отпадъци в реки, дерета и т.н.

#### **6.11. Акустична обстановка**

##### ***А. Въздействие на ниво „цел и задачи на ОУП“***

Като цяло реализацията на задачите заложи в ОУП ще доведат до понижаване на шумовото натоварване в общината.

##### ***Б. Въздействие на ниво „устройствени предвиждания, в т.ч. идентифицирани проекти“***

Устройствените предвиждания в разглеждания ОУП няма да доведат до значимо увеличаване на шумовото натоварване в общината.

#### **6.12. Радиационна обстановка**

##### ***А. Въздействие на ниво „цел и задачи на ОУП“***

Изпълнението на основната цел и задачите на ОУП няма да доведат до изменение на радиационната обстановка.

##### ***Б. Въздействие на ниво „устройствени предвиждания, в т.ч. идентифицирани проекти“***

Промяната в устройствените зони на общината (*в т. 1.3. са дадени промените в зоните по землища*) не е свързана с изменение на радиационната обстановка. Може да се очаква известно положително въздействие по отношение на устройствени зони Атр и Оз. Урегулирането, поддържането и увеличаването на зелените площи спомага за поглъщането на радиационни лъчения чрез листната маса на растенията.

#### **6.13. Население и човешко здраве**

##### ***А. Въздействие на ниво „цел и задачи на ОУП“***

Осъществяването на предложенията в ОУП на община Дупница няма да доведе до промени в параметрите на околната среда, които да оказват неблагоприятно въздействие върху здравето на населението.

Въздействието от реализирането на ОУП ще бъде пряко, положително и дългосрочно.

Не се очаква значимо отрицателно, а единствено положително кумулативно въздействие върху околната среда и човешкото здраве, основно чрез целесъобразното устройство на територията, подобряване жизнената среда на съвременен обитаване в синхрон с опазване и използване на потенциала на природните дадености и културно-историческото наследство.

Задачите, които са заложили в ОУП са взаимосвързани и водят до положително кумулативно въздействие върху околната среда и човешкото здраве - съчетават управление и опазване на околната среда; развитие на населените места; екологосъобразно развитие на стопанството и промишлеността; съвременна техническа инфраструктура, която би довела до намаляване на праховите емисии в атмосферата и минимизиране загубите на вода, следствие от некачествена водопреносна мрежа, минимизиране риска от наводнения чрез доизграждане на канализационна система, подобряване качеството на водите чрез рехабилитацията и разширението на ПСОВ – Дупница, развитие на социалната инфраструктура и опазване на културното наследство.

ОУПО се характеризира с положително кумулативно въздействие върху околната среда и човешкото здраве.

#### **Б. Въздействие на ниво „устройствени предвиждания, в т.ч. идентифицирани проекти“**

Въздействието на ниво Устройствени зони и режими е положително кумулативно, предвид регулираното ползване на земята и заложените целесъобразни устройствени решения, предотвратяващи неконтролируемостта на ползването на земята и минимизиращи вредните въздействия върху околната среда и човешкото здраве, които зависят от местоположението на източника на въздействие.

#### **6.14. Рискове от природни бедствия и аварии, в т.ч. големи аварии**

##### **А. Въздействие на ниво „цел и задачи на ОУП“**

Задачите свързани с въвеждане на забранителни режими за дейности застрашаващи археологическите обекти в общината (*ТкинА и Ткин Б*) косвено водят и до намаляване на опасността от негативни последствия при природни бедствия и аварии. Извършването на строителни/ изкопни/ дейности излъчващи вибрации и др. в близост до археологически обекти засилват риска от поражения върху обектите на защита при евентуално природно бедствие (*земетресение, свлачище, горски пожар*) или авария (*пожар, взрив*). Въвеждането на режими ТкинА и Ткин Б водят и до намаляване вероятността за вандализъм от страна на живущи в близост до археологическите обекти.

##### **Б. Въздействие на ниво „устройствени предвиждания, в т.ч. идентифицирани проекти“**

Устройствените предвиждания в настоящия ОУП са в съответствие с Плана за управление на риска от наводнения в БДЗБР. С ОУП не се предвижда допълнително застрояване на зоните със значителен потенциален риск от наводнения BG4\_APSFR\_ST\_06 и BG4\_APSFR\_ST\_07.

На територията на общината няма действащи предприятия класифицирани по реда на глава седма от ЗООС с рисков потенциал.

##### **Изводи:**

Рисковете от природни бедствия, в т.ч. големи аварии остават без промяна.

#### **6.15. Предполагаеми трансгранични въздействия**

Тъй като дейностите са локализираны на територията на Община Дупница и са отдалечени от границите на страната с други държави, и предвид локалния обхват на отделните дейности, тяхната същност и характеристики (не се очакват значителни въздействия и отрицателен кумулативен ефект при реализирането им по отношение на околната среда в района на изпълнение на конкретните дейности и на територията на страната като цяло), дейностите по задачите поставени от ОУП нямат потенциал да засегнат територия на други държави нито да въздействат върху околната среда на други държави.

**7. Мерки, предвидени за предотвратяване, намаляване и възможно най-пълно отстраняване на неблагоприятните последствия от осъществяването на ОУП върху околната среда и човешкото здраве**

#### **7.1. Мерки за отразяване в окончателния вариант на плана**

<i>Компоненти и фактори на околната среда</i>	<i>Мерки за смекчаване на въздействието върху околната среда</i>	<i>Очакван резултат</i>	<i>Препоръки</i>

<i>Компоненти и фактори на околната среда</i>	<i>Мерки за смекчаване на въздействието върху околната среда</i>	<i>Очакван резултат</i>	<i>Препоръки</i>
<b>Атмосферен въздух</b>	Обособяване на зелени пояси около пътища с интензивен автомобилен трафик и производствени зони.	Намаляване на замърсяването на въздуха	Без препоръки – в ОУП са предвидени площи за озеленяване в устройствените зони
<b>Земни и почви</b>	Да се отчете приоритетът на защита от промяна на предназначението на земеделските земи, до четвърта бонитетни категории, ползвани като обработваеми земи.	Съхраняване на земеделските земи от категория „много добри земеделски земи“.	Брой засегнатите имоти и категорията земя на новопредложените функционални зони с цел опазване на плодородните земеделски земи – особено на земите до 4 бонитетна категория.
<b>Биоразнообразие</b>	Ограничаване на урбанизацията на земеделски терени и терени от горския фонд извън предвидените с ОУПО с цел опазване на съществуващите местообитания на видовете, предмет на опазване	Опазване на биоразнообразието и на местообитанията на видовете	Да се избягва фрагментирането на естествени и полустествени ландшафти – горски, паркови, аграрни, открити и заети с растителност. Необходимост от индивидуални мерки за всяко инвестиционно предложение.
<b>Защитени територии и зони</b>	Опазване на защитените територии от урбанизация	Опазване на защитените територии съгласно целите и предметът на опазване в защитената зона	Максимално отдалечаване на новите функционални зони от защитените територии и зони, предмет на опазване съгласно ЗЗТ и ЗБР.
<b>Акустична обстановка</b>	Обособяване на зелени пояси около пътища с интензивен автомобилен трафик и производствени зони.	Намаляване на шумовите нива	Без препоръки – в ОУП са предвидени площи за озеленяване в устройствените зони
<b>Рискове от природни бедствия и аварии, в т.ч. големи аварии</b>	- При подробното устройствено планиране на обекти в производствените зони, чиято дейност е свързана с производство/употреба/съхранение на опасни химични вещества и смеси и при които има риск от възникване на авария, поради наличието на опасни химични вещества, включени в Приложение 3 на ЗООС, за одобряването им да се изисква съгласуване с компетентните органи и извършване на съответните процедури съгласно приложимото законодателство	Защита на териториите около предприятия с рисков потенциал	Без препоръки

## 7.2. Мерки за изпълнение при прилагане на плана

<i>Компоненти и фактори на околната среда</i>	<i>Мерки за смекчаване на въздействието върху околната среда</i>	<i>Очакван резултат</i>	<i>Препоръки</i>
<b>Атмосферен въздух</b>	Приоритетно газифициране на жилищни и производствени територии.	Намаляване на емисиите вредни вещества от изгарянето на твърди горива	-

<i>Компоненти и фактори на околната среда</i>	<i>Мерки за смекчаване на въздействието върху околната среда</i>	<i>Очакван резултат</i>	<i>Препоръки</i>
<b>Повърхностни и подземни води</b>	Приоритетни рехабилитация и доизграждане на частите на водопроводната системата в общината.	Намаляване загубите на вода във водопреносната мрежа (Осигуряване на необходимото количество питейна вода)	-
	Приоритетни реконструкция и доизграждане на канализационната мрежа в общината (ПСОВ)	Подобряване на химичното и екологично състояние на водните тела.	Да се изготви канализационната мрежа и да се обвърже с ПСОВ
	Спазване на забраните и ограниченията в границите на СОЗ.	Опазване на водоизточниците, ползвани за питейно-битово водоснабдяване.	В ОУП да се нанесат всички учредени СОЗ с техните граници.
	Изпълнение на предвидените в ПУРБ мерки, попадащи в компетенциите на общината, за постигане целите за повърхностни и подземни водни тела в района.	Опазване на околната среда по отношение на количеството и качеството на водите.	
<b>Отпадъчни води</b>	Приоритетни реконструкция и доизграждане на канализационната мрежа в общината		
<b>Земни недра</b>	Ситуирането на отделните зони е съобразено с антропогенното натоварване		Да се направят конкретни инженерно-геоложки проучвания и да се оцени допустима носимоспособност на геоложката основа и почвите, като се отчетат рисковете от възникване на ерозионни процеси
<b>Земни и почви</b>	Контрол за спазване на предложените устройствени показатели за съответната зона.  Стимулиране на земеделските производители да стопанисват селскостопанската земя по предназначение  Селективно отнемане, правилно съхраняване и оползотворяване на хумусния слой от почвата на предвидените за строителство терени  Своевременна рекултивация на нарушените терени	Предпазване от прекалена урбанизация на територията.  Опазване на плодородните почвите  Оползотворяване на хумусната почва по предназначение  Опазване на почвите от ерозия и загуба на плодородие	Определяне на собствеността на земята по функционални зони и териториален обхват.  Използването на торове и препарати за растителна защита - според указанията и в допустимите норми.  Опазване на хумуса и плодородието на почвата.  Заложени и изпълнени техническа и биологична рекултивация на конкретни нарушени терени
<b>Ландшафт</b>	Запазване максимално на основните приоритети за развитие на природния ландшафт на територията на общината.	Опазване на природните ландшафти	Максимално запазване на съществуващите ландшафтни доминанти в природните ландшафти.

<b>Компоненти и фактори на околната среда</b>	<b>Мерки за смекчаване на въздействието върху околната среда</b>	<b>Очакван резултат</b>	<b>Препоръки</b>
	<p>Изпълнение на ландшафтно устройствени проекти</p> <p>Изпълнение на проекти за рекултивация на нарушени и замърсени терени</p> <p>Достигане на заложените параметри за озеленена площ в новите устройствени зони</p> <p>Осъществява постоянен контрол на инвестиционни дейности в отделните зони</p>	<p>Подобряване на локалния ти ландшафт</p> <p>Подобряване на параметрите на околната среда, подобряване на визуалния обхват и създаване на комфортна обстановка в локалния ландшафт</p> <p>Подобряване на параметрите на околната среда, подобряване на визуалния обхват и създаване на комфортна обстановка за системите „обитаване“, „труд“ и „отдох“ в локалния ландшафт</p> <p>Опазване на параметрите на околната среда и локалния тип ландшафт</p>	<p>Предвиждане на:</p> <ul style="list-style-type: none"> <li>- рекултивация на нарушени терени.</li> <li>- по възможност лесозащитни пояси около промишлените терени.</li> </ul> <p>Контрол на ландшафтните проекти и поддържането на елементите на ландшафтните доминанти</p>
<b>Културно-историческо наследство</b>	Регламентирано използване на културата като ресурс за развитие на културен туризъм.	<p>Опазване на движими и недвижими културни ценности.</p> <p>Икономическо развитие на общината – привлекателен потенциал за развитие на системата „обитаване“, „труд“ и „отдох“</p>	<p>Разработване на модели за финансиране на културни комплекси и прояви чрез програми, спонсорство, партньорство и др.</p> <p>Планиране на маршрути, включващи обектите на КИН.</p>
<b>Отпадъци</b>	Контрол от страна на Общината към нерегламентираното депониране на строителни и битови отпадъци	Прекратяване на порочната практика за нерегламентирано изхвърляне на отпадъци	Предвиждане и изпълнение на подходяща рекултивация на нерегламентирани сметища
<b>Рискови енергийни източници</b>	Контрол на нивата на шум в различните части на денонощието в урбанизираните зони	Намаляване нивата на фонов шум в община Дупница.	Изграждане на зелени пояси около пътищата
<b>Природни рискови фактори</b>	<p>Почистване затлачени, замърсени и обрасли корита на дерета и реки в населените места на територията на общината, с цел повишаване на тяхната проводимост.</p> <p>Надграждане на диги в района на <b><u>BG4 APSFR ST 07</u></b></p>	Намаляване риска от наводнения.	-

## 8. Мотиви за избор на разгледаните алтернативи

### *Алтернатива 0 - Нулева алтернатива, равносилна на отказ от реализирането на ОУП*

Нулевата алтернатива представлява неизпълнение на ОУП. В този случай, териториите ще запазят съществуващото си в момента състояние. Подробен анализ на въздействието на нулевата алтернатива е направен в т. 2.2 на доклада за екологичната оценка. От установеното от анализа се вижда, че тази алтернатива ще доведе до влошаване на състоянието на околната среда в общината, което ще се отрази и негативно по отношение на качеството на живот и здравето на хората.

### *Алтернатива 1 – Реализиране на ОУП*

Като Алтернатива 1 се разглежда представения проект на ОУП на община Дупница. В него не се анализират различни алтернативни варианти по местоположение за планираните елементи и изграждането на отделните обекти. Оценката на евентуалните въздействия в т.6 на доклада за ЕО показва, че изпълнението на предвижданията на ОУП ще има като цяло положително въздействие по отношение на околната среда и човешкото здраве.

**Във връзка с изложеното, предпочитана от гледна точка на опазване на околната среда и човешкото здраве е алтернатива 1, равносилна на реализирането на ОУП.**

## 9. Методи за извършване на екологичната оценка, използвана нормативна база и документи и трудности при събиране на необходимата за това информация

Основната цел на екологичната оценка е интегриране на въпросите на околната среда при подготовката на съответните планове и програми, осигуряването на високо ниво на опазване на околната среда и постигане на устойчиво развитие. Основен подход който е следван при извършването на ЕО на ОУП на община Дупница е изготвяне на документацията по ЕО при изпълнение на законовите и подзаконовите нормативни изисквания по ЕО, както и наличните указания, ръководства и препоръки за извършването им на национално и европейско ниво.

Като обща методологична база за ЕО основно е използвано Ръководство на Европейската комисия за прилагане на Директива 2001/42/ЕС за оценката на въздействието на някои планове и програми върху околната среда (Commission's Guidance on the implementation of Directive 2001/42/EC on the assessment of the effects of certain plans and programmes on the environment), публикувано на интернет страницата на Европейската комисия.

Използвани са и указанията и методиките за стратегическа екологична оценка, публикувани на интернет страницата на Европейската комисия и на интернет страницата на МОСВ.

За изготвяне на ЕО е ползвана **документация и информация, предоставена от Община Дупница**, в т.ч. техническо задание за изработване на ОУП, предварителен проект на ОУП и др.

## 10. Мерки във връзка с наблюдението по време на прилагането на ОУП

Въз основа на резултатите и изводите от прогнозите за въздействие върху околната среда и човешкото здраве в резултат на прилагането на ОУП, препоръчваме следните мерки, въз основа на които да се извършва наблюдението и контрола на въздействието върху околната среда и човешкото здраве в резултат на прилагането на плана. Индикаторите и мерките са разпределени по задачи на ОУП, като целта е резултатите от отчитането на мерките да се ползват при отчитане на изпълнението на задачите на ОУП от гледна точка на въздействието им върху околната среда и човешкото здраве.

Задачи на ОУП	Индикатори за мониторинг	Единица мярка	Необходими мерки за мониторинг (срокове, отговорници)
Развитие и усъвършенстване на средата за обитаване, съобразена с местните политики, практики и търсене на нови форми за обитаване (в т.ч. инженерни съоръжения и мрежи)	Кинт	%	Жилищен комфорт/ Контрол - отдел ТУС/ (община)
	Плътност на застрояване (зони)	%	
	Озеленена площ	%	
	Макс етажност	бр.ет.	
	Височина, Кк	м	
	изграждане на компактна индустриална зона;	% тер.	Контрол - отдел УТКР/ (община)
	Замърсяване на околната среда	% тер	Нарушени и/или замърсени територии Контрол – РИОСВ-

Задачи на ОУП	Индикатори за мониторинг	Единица мярка	Необходими мерки за мониторинг (срокове, отговорници)
	<p>следствие реализирани на дейностите</p> <p>Водоснабдени урбанизирани райони</p> <p>Загуби на питейна вода</p> <p>- качество на водата за питейно-битови нужди;</p> <p>Население включено към канализационната мрежа</p> <p>канализационна мрежа заустена в ПСОВ</p> <p>- качество на пречистени/нетретирани отпадъчните води заустени във водоприемник;</p> <p>- качество на повърхностните води;</p> <p>капацитет на ПСОВ;</p> <p>Консумация на ел енергия</p> <p>Газоснабдени територии с предвидените съоръжения за газафициране;</p> <p>Консумация на природна газ</p>	<p>% и режим - л/ден. ж</p> <p>%, и л/ден. ж</p> <p>показатели</p> <p>мг/л</p> <p>%</p> <p>урбан.територия, бр/ж, %</p> <p>%</p> <p>показатели</p> <p>мг/л</p> <p>показатели</p> <p>мг/л</p> <p>%</p> <p>от територията, бр/ж.</p> <p>кВт.ч/жит.</p> <p>% терит.,</p> <p>м3/бр. жит</p>	<p>Режим на водоснабдяване</p> <p>Контрол - ВиК</p> <p>Контрол - ВиК, съответствие със стандарт</p> <p>КонтролРЗИ</p> <p>Замърсяване на подземните и повърхностни води</p> <p>Контрол РИОСВ и ВиК</p> <p>Съответствие с категорията на водоприемника, постоянни пунктове за мониторинг след точката на заустване на отпадъчни води</p> <p>Контрол РИОСВ</p> <p>Съответствие с категорията на водния обект</p> <p>Контрол РИОСВ</p> <p>Анализ на качеството на отпадъчните води след третиране в ПСОВ;</p> <p>Контрол ЧЕЗ Груп</p> <p>Качество и налягане на подаваната газ</p> <p>Контрол Аресгаз ЕАД</p>
Развитие, усъвършенстване и модернизирани на производствената инфраструктура и	Функционално зонирани и вид територия Компактна индустриална зона; Селскостопански	<p>% тер.</p> <p>% територия</p> <p>% територия</p>	<p>ЗУТ и подзаконовите нормативни документи</p> <p>Контрол - отдел УТКР/ (община)</p>

Задачи на ОУП	Индикатори за мониторинг	Единица мярка	Необходими мерки за мониторинг (срокове, отговорници)
структура, в двата основни отрасли – земеделие и промишленост, чрез създаване на идентични функционално-пространствени модели и условия, с оглед на възможностите за ефективна интеграция и въвеждането и прилагането на иновативни практики и дейности	площи  Заявен инвеститорски интерес и реализирани проекти	Бр.	
Въвеждане на териториално-пространствени аграрни структури – земеделските чифлици – съчетаващи производствения и туристически ресурс в цялото пространство и териториален обхват на общината	Площ на отделните структури  Заявен инвеститорски интерес  Реализирани проекти	%  бр.  бр.	ЗУТ и подзаконовите нормативни документи Контрол – община Дупница
Доразвиване и изграждане на благоустройствената инфраструктура и структура в цялото пространство на общината	Функционално зонирани и видове територии  Инвестиционни намерения	% територия  Бр.	ЗУТ и подзаконовите нормативни документи Контрол – община Дупница
Доразвиване и изграждане на пътната и железопътната инфраструктура и структура на общината и съпътстващата обществено-обслужваща инфраструктура	Урбанизирани зони осигурени с транспортни комуникации  Бр. инвестиционни намерения и реализация  Нива на шум  Концентрация на замърсителите в приземния въздух край транспортните артерии  Проходимост на	% територия  Бр.  dB (A)  показатели mg/m <sup>3</sup>	Контрол - отдел УТКР (община)  Периодични измервания - на шум  Периодични; мониторинг Контрол - РЗИ

Задачи на ОУП	Индикатори за мониторинг	Единица мярка	Необходими мерки за мониторинг (срокове, отговорници)
	<p>транспортните артерии</p> <p>Максимално използване на съществуващите пътища</p>	<p>МПС./час</p> <p>%</p>	<p>Продължителност на задръстванията в час пик</p> <p>Контрол КАТ /община</p> <p>Използваемост на съществуващата транспортна мрежа</p> <p>Контрол отдел УТКР (община)</p>
<p>Създаване на благоприятни условия за привличане на чужди инвестиции, с оглед пространственото изграждане на транспортни интермодални терминали, логистични центрове и бази, спедиционна инфраструктура и безопасност на трасетата на скоростните магистрала и транспортните коридори на територията на общината</p>	<p>Заявен инвеститорски интерес към отделна функционална зона;</p> <p>Инвестиционни намерения, и участие в разработване на планове и програми</p>	<p>Бр.</p> <p>Бр.</p>	<p>Контрол – община Дупница</p>
<p>Осигуряване на оптимални екологични условия с оглед на съхраняването на биоразнообразието на флората и фауната</p>	<p>Функционално зониране – максимално запазване на местообитания и биоразнообразие</p> <p>Възстановяване на почвата и рекултивиране на нерегламентираните сметища;</p> <p>Общинска система за управление на отпадъците</p>	<p>м2/ж</p> <p>% територия.</p> <p>% терени</p> <p>% жит.</p> <p>% рецикл. ТБО</p>	<p>ЗУТ и подзаконовите нормативни документи;</p> <p>Контрол – община Дупница</p>
<p>Запазване, развитие и целесъобразно използване на наличните</p>	<p>Актуализация на списъка НИНКН за проучване на цялата територия, прецизиране и актуализиране на списъка</p>	<p>Бр.</p>	<p>Контрол – община Дупница</p> <p>НИНКН</p>

Задачи на ОУП	Индикатори за мониторинг	Единица мярка	Необходими мерки за мониторинг (срокове, отговорници)
недвижими културни ценности и археологически обекти			
Съхраняване на ландшафта и пейзажа в неговите позитивни аспекти и като пример за добри урбанистични практики	Функционални зони - обвързване на терени на зелената система с природните дадености Реализирани ландшафтни проекти	% от територията  Бр.	Контрол – община Дупница

### 11. Заключение на екологичната оценка

Въз основа на резултатите от анализите, прогнозите и оценките, направени в екологичната оценка, както и получените становища по време на процедурата по ЕО, заключенията от екологичната оценка на проекта на ОУП на община Дупница са следните:

- Предвижданията на ОУП са в съответствие и не влизат в противоречие с други стратегии, планове и програми, които са относими към плана;
- Състоянието на околната среда в общината е добро, като не са установени значими екологични проблеми – прилагането на ОУП ще допринесе за подобряване на екологичното състояние на общината и няма да доведе до възникване на нови екологични проблеми при спазване на мерките в т.7 на доклада за ЕО;
- Целите и задачите на ОУП, както и устройствените предвиждания, са съобразени и ще допринесат за постигане на целите по опазване на околната среда на местно, регионално и национално ниво. Съобразени са и международните цели по околна среда;
- С изпълнението на плана не се очакват значителни отрицателни въздействия върху околната среда и здравето на хората, включително кумулативни и трансгранични въздействия. В по-голямата част въздействията са положителни, като за отрицателните са препоръчани мерки за тяхното предотвратяване и максимално ограничаване.

Въз основа на направените заключения, екипът експерти изготвил ЕО препоръчва на директора на РИОСВ-Перник да съгласува проекта на ОУП на Община Дупница.

### 12. Справка за резултатите от проведените консултации в процеса на изготвяне на ОУП и извършване на Екологична оценка

Провеждането на консултациите и отразяване на резултатите от тях се извършва съгласно изискванията на глава IV от Наредбата за условията и реда за извършване на екологична оценка на планове и програми. Организираните от Инвеститора и експертите по ЕО консултации са обработени и представени в следващата таблица:

Консултирани органи и лица	Същност/препоръки	Отразяване в ЕО
РИОСВ Перник Писмо с изх.№08-00169 (16)/23.03.2018 Относно Задание по ЕО и Уведомление по чл.10	I. По отношение на уведомлението по чл. 10, ал. 1 от Наредбата за ОС Да бъде изготвена оценка за степента на въздействие на ОУПО Дупница върху предмета и целите на ЗЗ Рила и ЗЗ Верила Забележки към документацията към Уведомлението и Заданието за обхват: В графичната част на ОУПО не са нанесени границите на ЗЗ Верила В цифровия модел и ПП на ОУПО да бъдат нанесени границите на НП Рила	Изготвен ДОС  Отразено в графичната част на ОУПО Отразено в графичната част на ОУПО
	II. По отношение на Заданието за ЕО По фактор Отпадъци -Да се коригира информацията на стр.36,	Отразено в т.1.5,

<i>Консултирани органи и лица</i>	<i>Същност/препоръки</i>	<i>Отразяване в ЕО</i>
	<p>т.2.1.10</p> <p>-Да се отрази какъв % територия ще бъде т.16 Депа и сметища от баланса на територията</p> <p>-да се направи характеристика на съществуващото състояние по отношение на управлението на отпадъците, като се посочат съществуващите до момента практики за събиране, третиране на цитираните отпадъци</p> <p>-да се разгледат възможните начини за третиране според видовете и количествата на образуваните отпадъци</p> <p>-да се извърши анализ по отношение на управлението на отпадъци от селското стопанство и да се обоснове необходимостта от устройствено планиране на площи за третиране, в т.ч. компостиране на биоразградими отпадъци</p> <p>-да се направи инвентаризация на съществуващи стари замърсявания и нерагламентирани сметища-да се посочат мерки за намаляване количеството на депонираните отпадъци и да се предложат мерки за предотвратяване или минимизиране на неблагоприятните последици върху ОС</p> <p>-по отношение на строителните отпадъци да се анализират възможностите за териториална реализация на изискванията за оползотворяване на строителните отпадъци при извършване на СМР или премахване на строеж</p> <p>По комплексни разрешителни и компонент Почви</p> <p>Да се допълни доклада със следната информация:</p> <p>-В Община Дупница залежалите растително защитни препарати са събрани в 19 бр.ББ кубове в с.Пиперово. Количеството на негодните пестициди е 41,390 т.</p> <p>-Община Дупница е извършила морфологичен състав на отпадъците през 2015 год.</p> <p>-На територията на Община Дупница няма обекти с издадени Комплексни разрешителни</p> <p>По компонент Води</p> <p>Да се коригира информацията на стр.27 от Заданието за ЕО</p> <p>-да се разгледа съществуващото положение на ВиК-инфраструктурата</p> <p>-да се разгледат и предвидят за изпълнение проектни решения във връзка изграждане и експлоатация на цялата ВиК-мрежа, вкл. и ПСОВ</p> <p>-да се спазят препоръките в становището на БДЗБР</p>	<p>2.1.10, 6.10</p> <p>Отразено – т.2.1.4.</p> <p>Почви</p> <p>Отразено в т.2.1.3</p>
РИОСВ Перник Писмо с изх. №08-00-169(1)/07.07.2014	Планът подлежи на задължителна Екологична оценка и указания за изготвяне на Уведомление по чл.10, ал.1 и ал.2	.

<b>Консултирани органи и лица</b>	<b>Същност/препоръки</b>	<b>Отразяване в ЕО</b>
РИОСВ-Перник писмо с изх. № ЗДОИ – 11(1)/20.06.2018, относно ЗДОИ	Дава информация за процедурирани планове и програми, които попадат в обхвата на ЗЗ	Отразено в ДОС
РИОСВ-Благоевград Писмо с изх. № 2118(2)/21.06.2018, относно ЗДОИ	Дава информация за процедурирани планове и програми, които попадат в обхвата на ЗЗ	Отразено в ДОС
БДЗБР Благоевград Писмо с изх.№РД-11-77/26.01.2018	Изразява положително становище. Да бъдат взети предвид направените препоръки в т.3, т.4, т.5, т.6, т.7, т.8 и т.9 от становището.	Отразено в т 2.1.3 и т.6.3
РЗИ Кюстендил Писмо с изх.№01-42/02.02.2018 Относно Задание за ЕО	В ДЕО да се анализира и прогнозира: -Повлияване границите на поясите на СОЗ при реализация на ОУПО -Оценка на въздействията за подземни и повърхностни води -Оценка степента на неблагоприятно въздействие върху компонентите и факторите на ОС -Определяне бр.засегнато население и територии -Преценка на комбинирано комплексно и кумулативно въздействие за населението -Анализ на демографския статус и прогнозна оценка за влиянието върху населението	Отразено в т.3.2 Отразено в т.2.1.3 Отразено в т.6 Отразено в т.3.2 и 3.6 Отразено в т.6 Отразено в т.2.1.13 и 6.13
НИНКН Писмо с изх.№ 0800-2373/14.02.2017 Относно Задание за ЕО	Да се отстранят неточностите в терминологията – да се използва „недвижими културни ценности“ вместо „паметник на културата“ Да се приложат списъци на НКЦ от НДА на НИНКН и АИС „АКБ“ Да се направи анализ на въздействието на природните и антропогенни фактори Да се предложат специфични правила и нормативи за устройство на териториите за НКН и териториите за превантивна устройствена защита на НКН	Отразено в т.2.1.8 Дадени в приложенията на ОУПО Отразено в т.2.1.8 Отразено в т.1.1.2 т.2.1.8
Областна дирекция „Земеделие“ Относно Задание за ЕО	До момента не е постъпило становище	
ИАГ София Писмо с изх.№ИАГ-8769/30.04.2018 Относно Задание за ЕО	Съгласува заданието за ЕО. При разработване на ДЕО да се вземат предвид становищата на ЮЗДП ДП-Благоевград и РДГ-Кюстендил	
ВиК Дупница ЕООД Писмо с изх.№ 103/21.02.2018 Относно Задание за ЕО	В схемата на ПП- ВиК да бъдат отразени обекти на ВиК Дупница	Отразено в схема 8 на ОУПО ПРИЛОЖЕНИЕ I
ЮЗДП ДП БЛАГОЕВГРАД Писмо с вх.№04-02-4/29.01.2018 Консултации по компетентност	Дава следните препоръки: -В частта, отнасяща се за горските територии да се даде коректна информация - В случай, че в ОУПО се предвижда включване на държавни горски територии с цел промяна предназначението им да се конкретизира площта, която ще влезе в плана, с каква цел се включва, както и да бъде уточнено и посочено, в кои землища и части от териториалния обхват на ТП „ДГС Дупница“ се намират, да се посочат имотите с уточнена	Отразена в ДЕО

Консултирани органи и лица	Същност/препоръки	Отразяване в ЕО
	площ по землища, в частност подотделите по Горскостопански план на горското стопанството.	
МОСВ писмо по компетенция с изх.№05-08-1641/23.02.2018	Възложителя да уточни конкретното местоположение на ски пистите, въжените линии и др.съоръжения	Отразено в ДОС – т.3.2. и ДЕО - т.2.1.13
Дирекция НП Рила Писмо по компетенция с изх.№05-08-145/09.03.2018	<p>-В ДЕО в съкращенията да се упоменат ЗЗТ, ДНПР, ПУНПР и НПР</p> <p>-в „заданието за обхват се предоставя на..“ да се посочи и НП Рила</p> <p>- На стр. 7, в текста „Цялостната структура...: да се посочи и НП Рила</p> <p>- в Таблица 1.2-1. Баланс на територията на Община Дупница, в ред 15, като „Защитени територии за опазване на НКЦ“, не са описани ЗТ съгласно ЗЗТ</p> <p>- в Таблица 1.2-2. Специфични изисквания, липсва ЗТ-НПР и описание на специфичните изисквания</p> <p>- В т. 1.3. „Териториален обхват на ОУП“, в баланса на площта в %, не е представена площта на ЗТ – НПР</p> <p>- В т. 1.5, „Връзка на ОУП с други съотносими планове, програми и стратегии“, липсва стратегическия документ - (ПУНПР);</p> <p>- в текста не е посочена площта на НП „Рила</p> <p>2.В схемата за консултации:</p> <p>-В съкращенията да се добавят ЗЗТ, ДНПР, ПУНПР и НПР</p> <p>- в т. 2.1 и в таблица 1 да се посочи ДНПР</p>	<p>Отразено в Съкращения</p> <p>Отразено в ДЕО и схемата за консултации</p> <p>Отразено в т.1.2.</p> <p>Отразено в ДЕО</p> <p>Отразено в т.1.5.</p> <p>-Отразено в т.2.1.4, 2.1.6, 3</p> <p>-Отразено в схемата за консултации</p> <p>-Отразено в схемата за консултации</p>
РДГ-Кюстендил Писмо по компетенция изх.№937/16.03.2018	Горските територии, попадащи на територия на Община Дупница и подлежащи на инвентаризация и контрол не касаят територията на НП Рила	
ДГС – Дупница Писмо по компетенция с изх.№06-01-12/1/16.03.2018	Предоставя информация, представляваща извадка от ГСП- 2017 г на ТП ДГС Дупница	Отразена в ДЕО
НИНКН Писмо с изх.№ 0800-3323/28.09.2018 Относно Доклад за ЕО	II. По отношение на Доклада за ЕО Положително становище за ДЕО	
БДЗБР Благоевград Писмо с изх.№РД-11-77(2)/20.08.2018 Относно Доклад за ЕО	Положително становище за ДЕО	
РЗИ Кюстендил Писмо с изх.№01-550/1/10.09.2018 Относно Доклад за ЕО	Положително становище за ДЕО	
Дирекция НП Рила Писмо с изх.№05-08-705/1//03.09.2018	<p>В съкращенията да се добавят ЗЗТ, ДНПР, ПУНПР и НПР , ОС, ЗБР, БДЗБР;</p> <p>в т. 3.1 Релеф – р. Струма не преминава през Община Дупница;</p> <p>не са дадени площно и процентно собствеността на горите ;</p> <p>река Рилска не попада в обхвата на Община Дупница;</p>	<p>Отразено в съкращенията</p> <p>Отразено в т. 2.1</p> <p>Отразено в т.1.3.3.4</p>

<i>Консултирани органи и лица</i>	<i>Същност/препоръки</i>	<i>Отразяване в ЕО</i>
	<p>в т. Фауна отново се споменава река Рилска, която не е на територията на Община Дупница; река Струма и притоци при с. Невестино поречието на р. Струма – същата не е в обхвата на Община Дупница</p>	<p>Отразено в ДЕО</p> <p>Отразено в т. 2.1.7 на ДЕО</p> <p>Отразено в т. 2.1.3.1 на ДЕО</p>
Областна дирекция „Земеделие“	До момента не е постъпило становище	